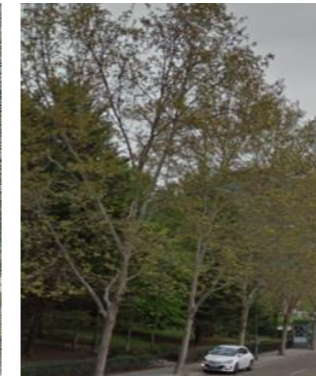
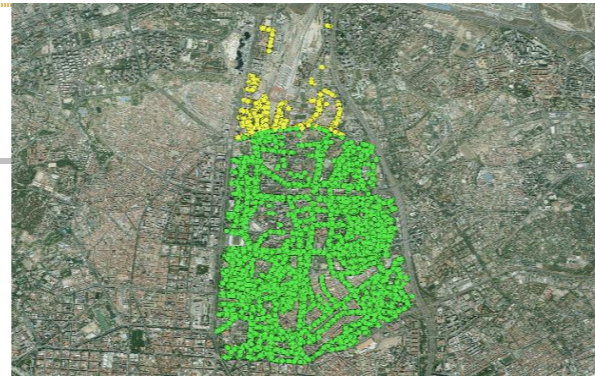


ANÁLISIS DEL ARBOLADO VIARIO

DISTRITO: 05. CHAMARTÍN

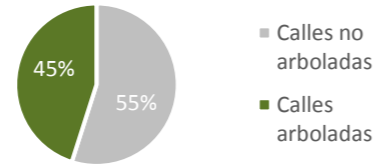
BARRIO: CASTILLA



ESPECIES ARBÓREAS MÁS ABUNDANTES

Categoría	Unidades	%
<i>Platanus x hybrida</i>	383	33,30%
<i>Ulmus pumila</i>	194	16,87%
<i>Celtis australis</i>	178	15,48%
<i>Sophora japonica</i>	139	12,09%
<i>Robinia pseudoacacia</i>	82	7,13%
<i>Aesculus hippocastanum</i>	47	4,09%
<i>Populus nigra</i>	23	2,00%
<i>Carpinus betulus</i>	20	1,74%
<i>Acer negundo</i>	18	1,57%
<i>Ulmus campestris</i>	13	1,13%
Otras	53	4,61%
TOTAL	1.150	100,00%

Nº calles arboladas: 32
 Nº calles no arboladas: 39
 Nº posiciones arboladas: 1.281

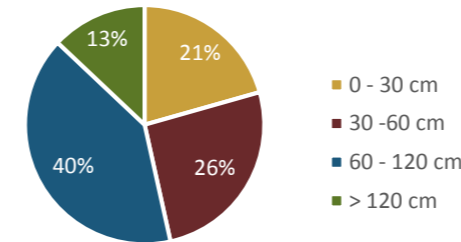


CARACTERÍSTICAS Y CALIDAD DEL ARBOLADO VIARIO

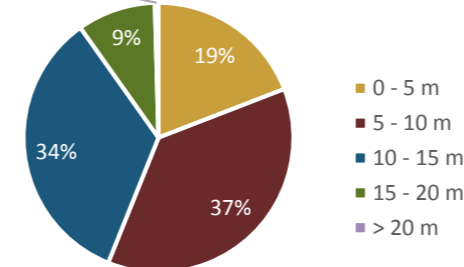
-COMPOSICIÓN-

Categoría	Parámetros de estudio	Unidades	%
Especie	Nº especies distintas presentes	26	12,68%
	Especie más abundante	<i>Platanus x hybrida</i>	
		383	33,30%
	10 especies más abundantes	1.097	95,39%
	Total árboles	1.150	89,77%
Características dendrométricas	Perímetro tronco a 1,30 m	0 - 30 cm	237
		30 - 60 cm	298
		60 - 120 cm	466
		> 120 cm	149
	Altura total	0 - 5 m	220
		5 - 10 m	425
		10 - 15 m	392
		15 - 20 m	108
		> 20 m	5
	Diámetro de copa medio	0 - 5 m	421
5 - 10 m		635	
> 10 m		94	
Edad fenológica	Recién plantado-no consolidado	98	8,52%
	Joven	293	25,48%
	Maduro	739	64,26%
	Viejo	16	1,39%
	Muerto y decrépto	4	0,35%
Disposición	Alineación en acera	1.208	94,30%
	Alineación en calzada	13	1,01%
	Grupo	9	0,70%
	Individual	16	1,25%
	Mediana	0	0,00%
Tipo de superficie	Arbusto	1	0,08%
	Césped	0	0,00%
	Pavimento	0	0,00%
	Tierra	1.268	98,99%

PERÍMETRO DE TRONCO

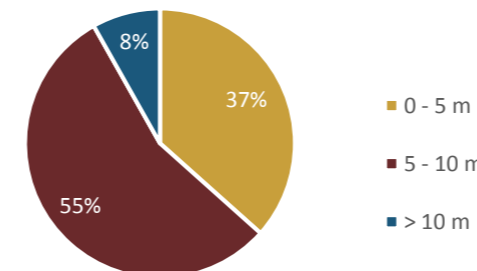


ALTURA

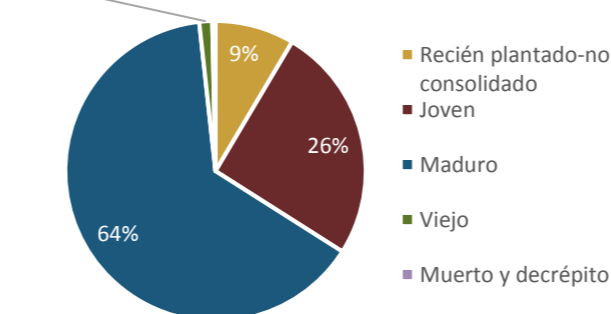


Superficie cubierta por copa (m2) 33.850

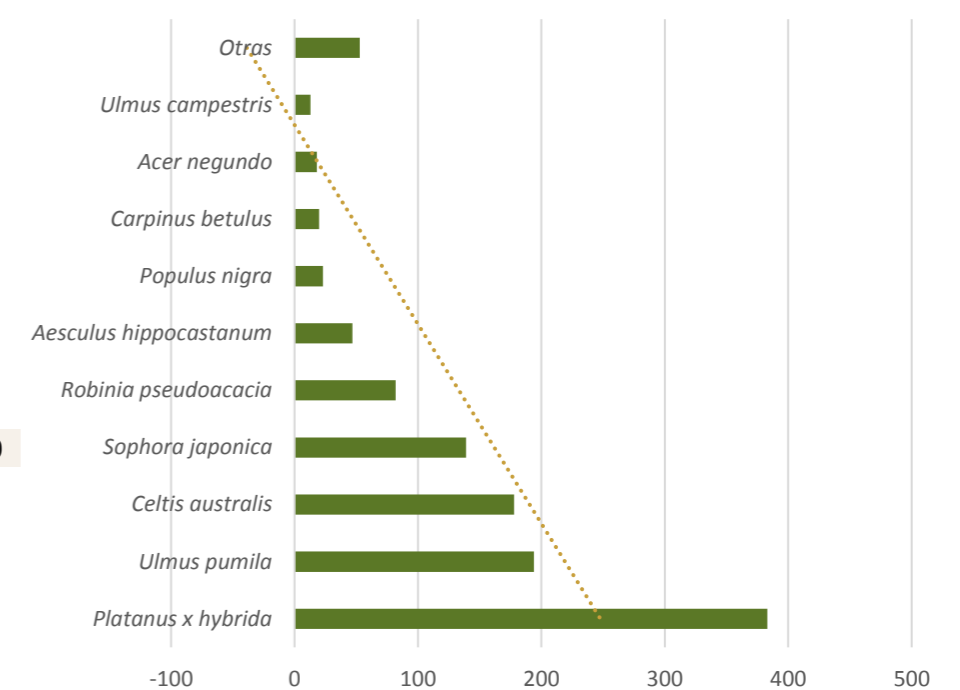
DIÁMETRO DE COPA



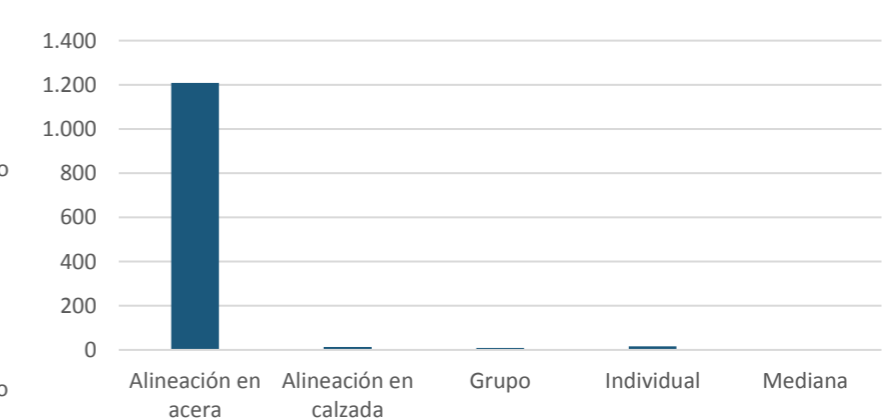
EDAD FENOLÓGICA



ESPECIES



DISPOSICIÓN



T	S	Tierra	1.268
I	U	Pavimento	0
P	P	Césped	0
O	.	Arbusto	1

ANÁLISIS DEL ARBOLADO VIARIO

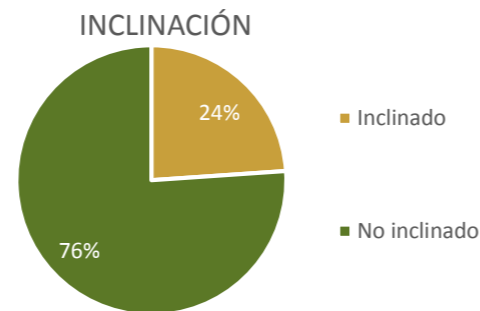
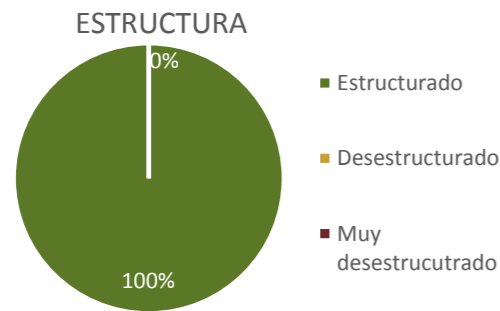
DISTRITO: 05. CHAMARTÍN

CARACTERÍSTICAS Y CALIDAD DEL ARBOLADO VIARIO

BARRIO: CASTILLA

-ESTADO DEL ARBOLADO-

Categoría	Parámetros de estudio	Unidades	%
Estructura	Estructurado	1.150	100,00%
	Desestructurado	0	0,00%
	Muy desestructurado	0	0,00%
Inclinación	0-10 °	875	76,09%
	11-20 °	275	23,91%
	21-45 °	0	0,00%
	> 45 °	0	0,00%



Categoría	Parámetros de estudio	Unidades	%
Presencia de copa	Baja 0 - 25 %	4	0,35%
	Media 25 - 60 %	7	0,61%
	Alta 60 - 100 %	1.117	97,13%
Transparencia de copa	Baja 0 - 25 %	25	2,17%
	Media 25 - 60 %	1.071	93,13%
	Alta 60 - 100 %	7	0,61%

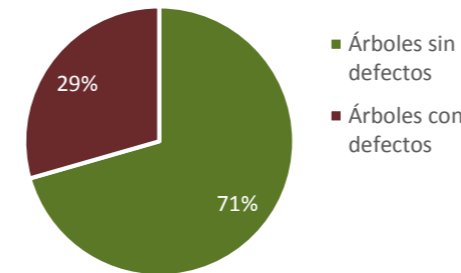
Valoración global Vitalidad

Presencia de copa	Transparencia de copa		
	Baja 0 - 25 %	Media 25 - 60 %	Alta 60 - 100 %
Baja 0 - 25 %	0	0	4
Media 25 - 60 %	0	4	3
Alta 60 - 100 %	25	1.067	0

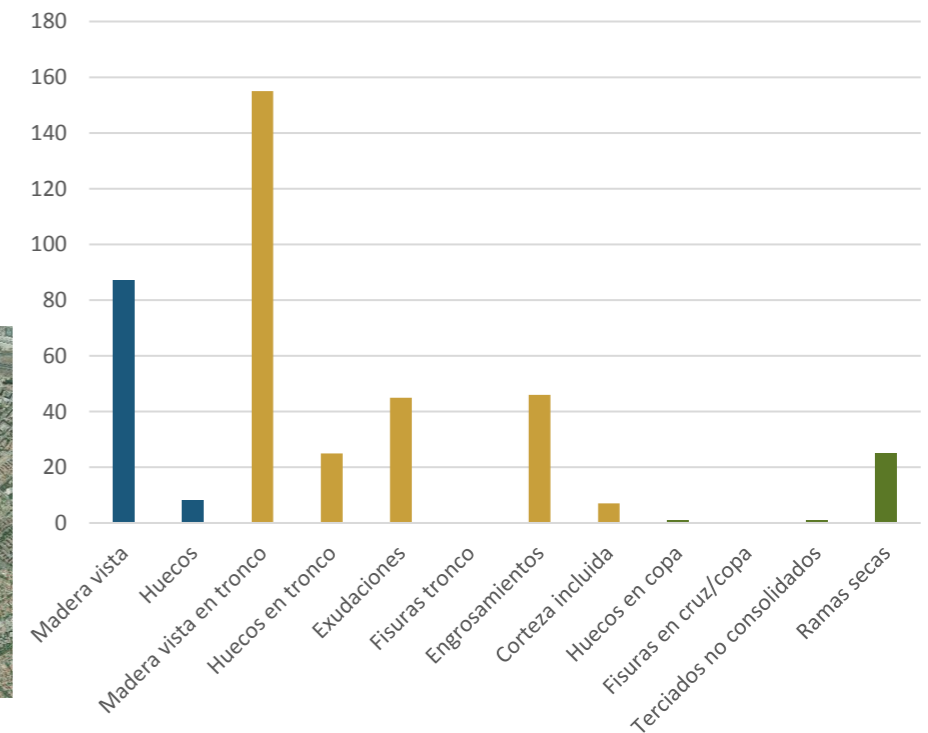


Categoría	Parámetros de estudio	Unidades	%
Defectos en base	Madera vista	87	7,57%
	Huecos	8	0,70%
	Nº árboles con defectos en base	95	8,26%
Defectos en tronco	Madera vista en tronco	155	13,48%
	Huecos en tronco	25	2,17%
	Exudaciones	45	3,91%
	Fisuras tronco	0	0,00%
	Engrosamientos	46	4,00%
	Corteza incluida	7	0,61%
	Nº árboles con defectos en tronco	237	20,61%
Defectos en copa	Huecos en copa	1	0,09%
	Fisuras en cruz/copa	0	0,00%
	Terciados no consolidados	1	0,09%
	Ramas secas	25	2,17%
	Nº árboles con defectos en copa	27	2,35%
Buen estado	Nº de árboles sin defectos significativos:	860	74,78%

ARBOLADO EN BUEN ESTADO



CUANTIFICACIÓN DE DEFECTOS EN EL ARBOLADO



Localización de arbolado con defectos

ANÁLISIS DEL ARBOLADO VIARIO

DISTRITO: 05. CHAMARTÍN

CARACTERÍSTICAS Y CALIDAD DEL ARBOLADO VIARIO

BARRIO: CASTILLA

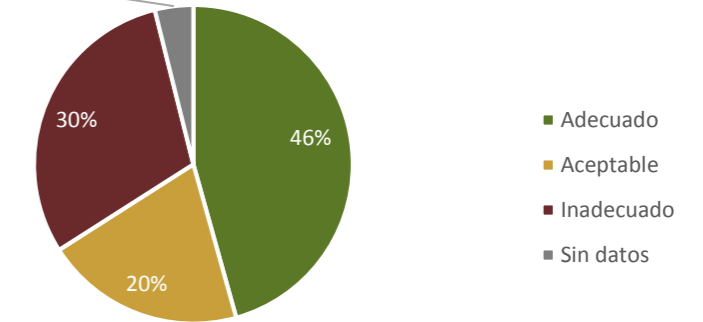
- DESCRIPCIÓN DEL ENTORNO ARBOLADO -

Categoría	Parámetros de estudio	Unidades	%
Tipología de Vial	Tipo A	468	36,53%
	Tipo B	773	60,34%
	Tipo C	24	1,87%
	Tipo D	3	0,23%
	Tipo E	0	0,00%
	Tipo F	0	0,00%
Tipología de entorno de calzada	Aparcamiento en línea	902	70,41%
	Aparcamiento en batería	63	4,92%
	Carril Bus con aleta de tiburón	0	0,00%
	Carril Bus sin aleta de tiburón	10	0,78%
	Sin banda aparcamiento ni carril bus	294	22,95%
Distancia a fachada	Muy pequeña (< 3 m)	192	14,99%
	Pequeña (3 - 5 m)	216	16,86%
	Mediana (5 - 6 m)	93	7,26%
	Grande (6 - 8 m)	150	11,71%
	Muy grande (> 8 m)	618	48,24%
Ancho de acera	Menor de 3 m	143	11,16%
	De 3 a 4 m	415	32,40%
	De 4 a 6 m	505	39,42%
	Mayor de 6 m	206	16,08%
Interferencias	Farolas	3	0,23%
	Edificios	2	0,16%
	Señales y semáforos	0	0,00%
	Invasión de calzada o acera	0	0,00%
	Cables No Alta Tensión	2	0,16%
	Cables Alta tensión	0	0,00%
Marco de plantación	Inadmisible: <=3	36	2,81%
	Muy Pequeño: 3-5	955	74,55%
	Pequeño: 5-6	115	8,98%
	Mediano: 6-8	114	8,90%
	Grande >8	23	1,80%
Distancia entre ejes de alineación	Muy pequeña (< 9 m)	27	2,11%
	Pequeña (9 - 11 m)	629	49,10%
	Mediana (11 -16 m)	152	11,87%
	Grande (16 - 25 m)	426	33,26%
	Muy grande (> 25 m)	35	2,73%
Adecuación del arbolado	Adecuado	585	45,67%
	Aceptable	260	20,30%
	Inadecuado	386	30,13%



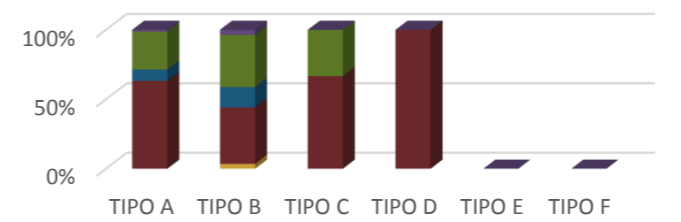
Adecuación del arbolado

ADECUACIÓN DEL ARBOLADO AL ENTORNO



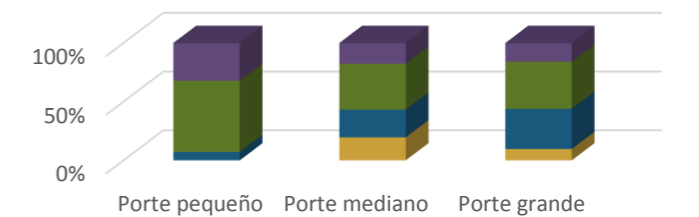
Ancho de acera	Porte de la especie		
	Porte pequeño	Porte mediano	Porte grande
Menor de 3 m	0	10	111
De 3 a 4 m	2	12	395
De 4 a 6 m	17	20	463
Mayor de 6 m	9	9	183

RELACIÓN ENTRE EJES DE ALINEACIÓN Y TIPO DE VIAL



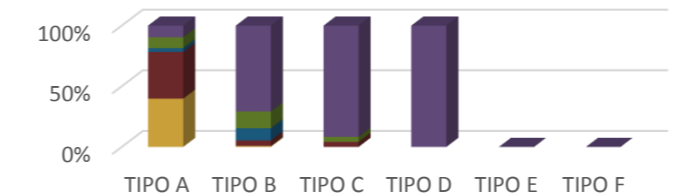
■ Muy pequeña ■ Pequeña ■ Mediana ■ Grande ■ Muy grande

RELACIÓN ENTRE ANCHO DE ACERA Y PORTE DE LA ESPECIE



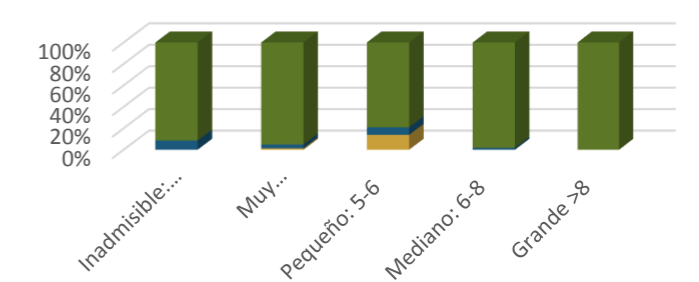
■ Menor de 3 m ■ De 3 a 4 m ■ De 4 a 6 m ■ Mayor de 6 m

RELACIÓN ENTRE DISTANCIA A FACHADA Y TIPO DE VIAL



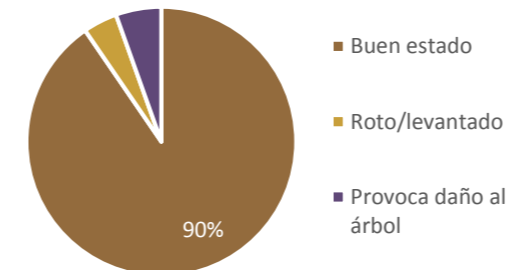
■ Muy pequeña (< 3 m) ■ Pequeña (3 - 5 m) ■ Mediana (5 - 6 m) ■ Grande (6 - 8 m) ■ Muy grande (> 8 m)

RELACIÓN ENTRE MARCO DE PLANTACIÓN Y PORTE DE LA ESPECIE



■ Porte pequeño ■ Porte mediano ■ Porte grande

ADECUACIÓN DE ALCORQUES



Categoría	Parámetros de estudio	Unidades	%
Adecuación de alcorques	Buen estado	1.126	90,44%
	Roto/levantado	51	4,10%
Adecuación de tutores /protectores	Provoca daño al árbol	68	5,46%
	Buen estado	103	85,12%
	Provoca daño	18	14,88%

ANÁLISIS DEL ARBOLADO VIARIO

DISTRITO: 05. CHAMARTÍN

PARÁMETROS DE REFERENCIA

BARRIO: CASTILLA

CARACTERÍSTICAS Y CALIDAD

Categoría	Parámetro	Barrio	Distrito	Ciudad	
Arbolado	Cantidad	nº árboles viario/ 100 habit.	7,81	10,81	8,05
		nº árboles /superficie UG (ha)	28,45	59,75	44,27
	Diversidad	nº especies distintas presentes	26	85	226
		Especie más abundante	PHY	PHY	PHY
		% especie más abundante	33%	31%	23%
		% 10 especies más abundante	95%	91%	75%
	Dimensiones	Clase diam. más abundante	60-120cm	60-120cm	60-120cm
		% en clase diam más abundan.	41%	43%	33%
		Rango altura más abundante	5-10m	5-10m	5-10m
		% en rango altura más abun.	37%	46%	49%
Edad fenológica	Edad fenologica más abundan.	Maduro	Maduro	Maduro	
	% en edad fenol. Más abundan.	64%	66%	51%	
Estado	% arbolado defectos copa	2%	9%	9%	
	% arbolado defectos tronco	21%	28%	28%	
	% arbolado defectos en base	8%	7%	7%	
	% arbolado vitalidad baja	0%	1%	2%	

ARBOLADO Y ENTORNO

Categoría	Parámetro	Barrio	Distrito	Ciudad	
Entorno	Cobertura vegetal	FCC sobre Unidades Gestión	6%	14%	8%
		Km calles arboladas	16	124	2.612
		Km calles sin arboladas	10	44	1.120
	Tipología vial	Tipología de vial más abundan.	Tipo B	Tipo B	Tipo A
		% arbolado en tipología abund.	60%	55%	39%
	Adecuación del arbolado	% arbolado adecuado	46%	45%	37%
		% arbolado aceptable	20%	24%	24%
		% arbolado inadecuado	30%	29%	29%

GESTIÓN DE ARBOLADO

Categoría	Parámetro	Barrio	Distrito	Ciudad	
Gestión arbolado	Riesgo	% arbolado con índice riesgo aparente > 6	0%	1%	1%
		% arbolado eliminado en el Plan Especial	-	1%	1%
		% arbolado reducido de copa en el Plan Especial	-	3%	3%
		% arbolado con especie con mayor probabilidad de producir accidentes	41%	46%	33%
	Valoración fitosanitaria	% arbolado susceptible de plagas	36%	28%	36%
		% arbolado susceptible de enfermedades	38%	35%	32%
	Valoración alérgenos	% arbolado de especies alérgicas	32%	30%	25%
	Riego	% posiciones arboladas con riego automático/goteo	1%	2%	20%
		% posiciones arboladas con riego de agua regenerada	6%	2%	3%