

ANÁLISIS DEL ARBOLADO VIARIO

DISTRITO: 02. ARGANZUELA

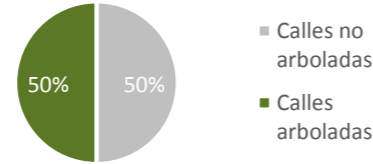
BARRIO: ATOCHA



ESPECIES ARBÓREAS MÁS ABUNDANTES

Categoría	Unidades	%
<i>Platanus x hybrida</i>	158	30,68%
<i>Sophora japonica</i>	115	22,33%
<i>Celtis australis</i>	96	18,64%
<i>Acer platanoides</i>	34	6,60%
<i>Ulmus pumila</i>	25	4,85%
<i>Liriodendron tulipifera</i>	18	3,50%
<i>Pyrus calleryana</i>	16	3,11%
<i>Cercis siliquastrum</i>	10	1,94%
<i>Prunus cesarifera var. pisardii</i>	8	1,55%
<i>Acer x freemanii</i>	6	1,17%
Otras	29	5,63%
TOTAL	515	100,00%

Nº calles arboladas: 12
 Nº calles no arboladas: 12
 Nº posiciones arboladas: 553

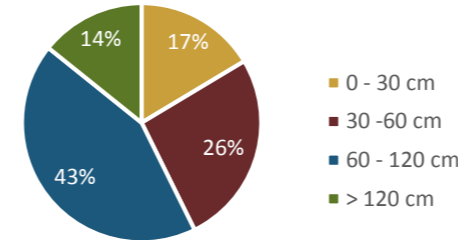


CARACTERÍSTICAS Y CALIDAD DEL ARBOLADO VIARIO

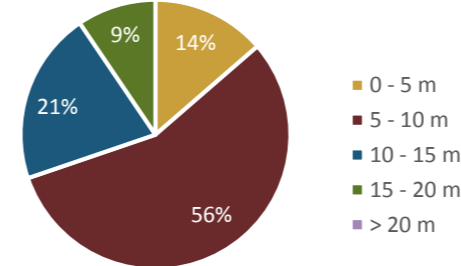
-COMPOSICIÓN-

Categoría	Parámetros de estudio	Unidades	%
Especie	Nº especies distintas presentes	20	9,76%
	Especie más abundante	<i>Platanus x hybrida</i>	
	10 especies más abundantes	486	94,37%
	Total árboles	515	93,13%
Características dendrométricas	Perímetro tronco a 1,30 m	0 - 30 cm	83
		30 - 60 cm	133
		60 - 120 cm	218
		> 120 cm	72
	Altura total	0 - 5 m	69
		5 - 10 m	284
		10 - 15 m	105
		15 - 20 m	48
	Diámetro de copa medio	0 - 5 m	228
		5 - 10 m	232
> 10 m		44	
Edad fenológica	Recién plantado-no consolidado	60	11,65%
	Joven	55	10,68%
	Maduro	382	74,17%
	Viejo	10	1,94%
	Muerto y decrépto	0	0,00%
Disposición	Alineación en acera	542	98,01%
	Alineación en calzada	0	0,00%
	Grupo	0	0,00%
	Individual	3	0,54%
	Mediana	0	0,00%
Tipo de superficie	Arbusto	0	0,00%
	Césped	0	0,00%
	Pavimento	0	0,00%
	Tierra	553	100,00%

PERÍMETRO DE TRONCO

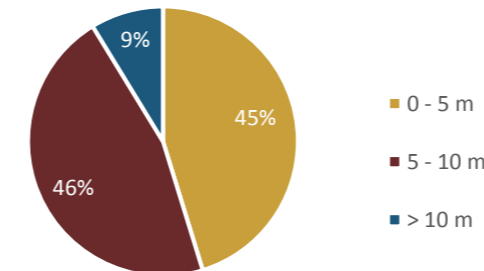


ALTURA

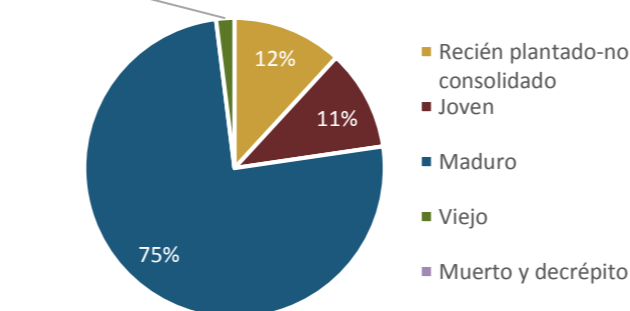


Superficie cubierta por copa (m2) 14.236

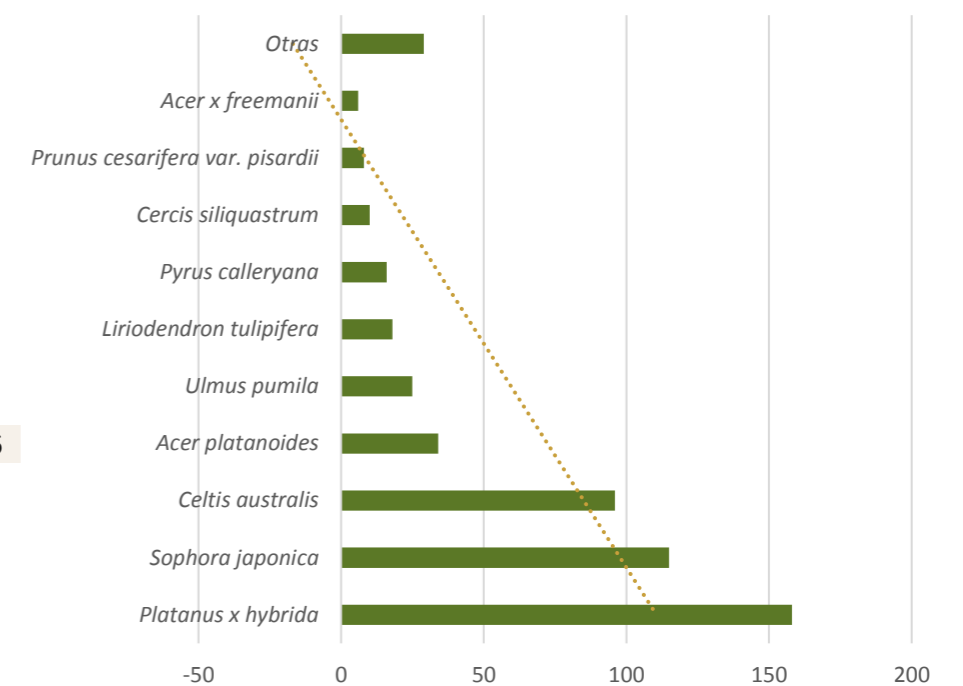
DIÁMETRO DE COPA



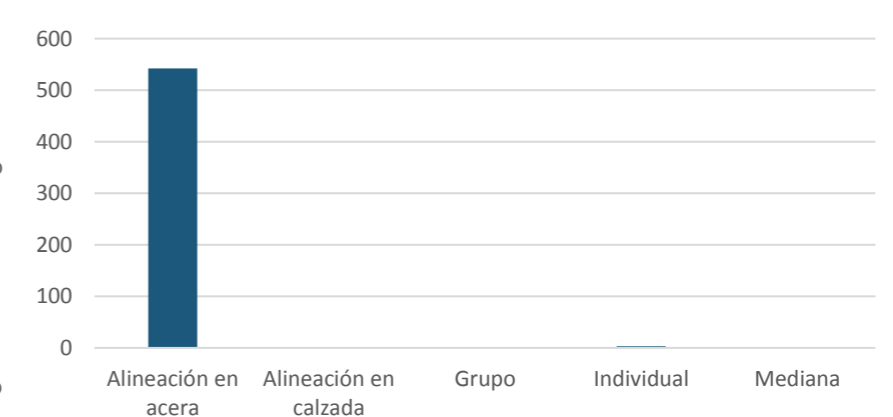
EDAD FENOLÓGICA



ESPECIES



DISPOSICIÓN



T	S	Tierra	
I	U	Pavimento	
P	P	Césped	
O	.	Arbusto	

ANÁLISIS DEL ARBOLADO VIARIO

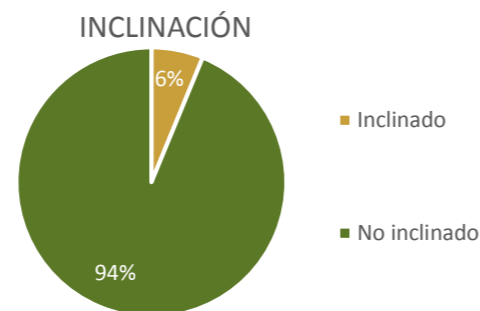
DISTRITO: 02. ARGANZUELA

CARACTERÍSTICAS Y CALIDAD DEL ARBOLADO VIARIO

BARRIO: ATOCHA

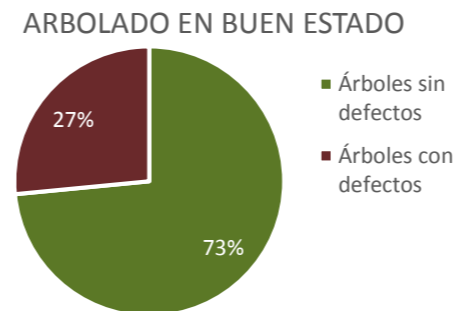
-ESTADO DEL ARBOLADO-

Categoría	Parámetros de estudio	Unidades	%
Estructura	Estructurado	515	100,00%
	Desestructurado	0	0,00%
	Muy desestructurado	0	0,00%
Inclinación	0-10 °	483	93,79%
	11-20 °	32	6,21%
	21-45 °	0	0,00%
	> 45 °	0	0,00%

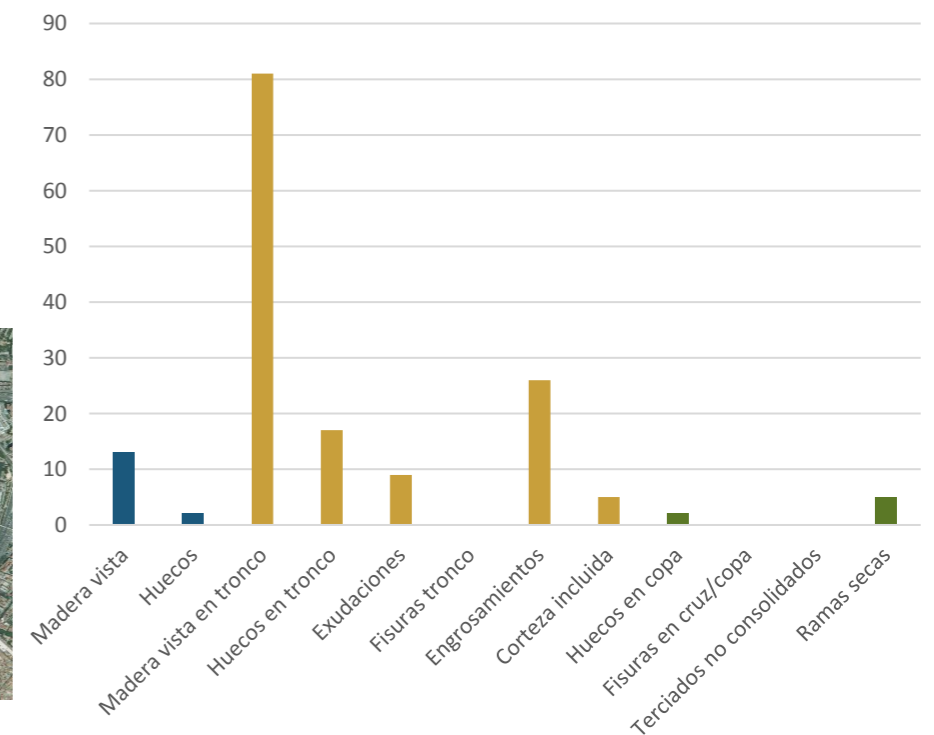


Categoría	Parámetros de estudio	Unidades	%
Defectos en base	Madera vista	13	2,52%
	Huecos	2	0,39%
	Nº árboles con defectos en base	15	2,91%
Defectos en tronco	Madera vista en tronco	81	15,73%
	Huecos en tronco	17	3,30%
	Exudaciones	9	1,75%
	Fisuras tronco	0	0,00%
	Engrosamientos	26	5,05%
	Corteza incluida	5	0,97%
	Nº árboles con defectos en tronco	117	22,72%
Defectos en copa	Huecos en copa	2	0,39%
	Fisuras en cruz/copa	0	0,00%
	Terciados no consolidados	0	0,00%
	Ramas secas	5	0,97%
	Nº árboles con defectos en copa	7	1,36%
Buen estado	Nº de árboles sin defectos significativos:	385	74,76%

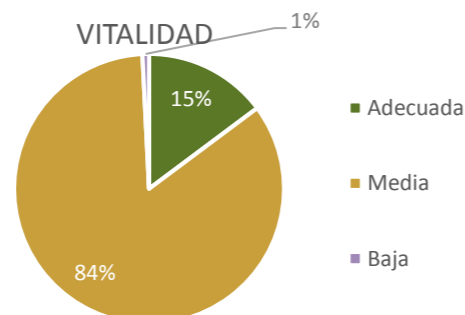
Categoría	Parámetros de estudio	Unidades	%
Presencia de copa	Baja 0 - 25 %	4	0,78%
	Media 25 - 60 %	431	83,69%
	Alta 60 - 100 %	72	13,98%
Transparencia de copa	Baja 0 - 25 %	55	10,68%
	Media 25 - 60 %	435	84,47%
	Alta 60 - 100 %	17	3,30%



CUANTIFICACIÓN DE DEFECTOS EN EL ARBOLADO



Valoración global Vitalidad			
Presencia de copa	Transparencia de copa		
	Baja 0 - 25 %	Media 25 - 60 %	Alta 60 - 100 %
Baja 0 - 25 %	0	2	2
Media 25 - 60 %	3	413	15
Alta 60 - 100 %	52	20	0



Localización de arbolado con defectos

ANÁLISIS DEL ARBOLADO VIARIO

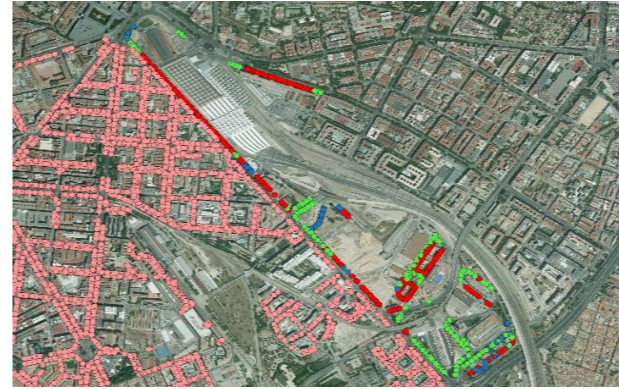
DISTRITO: 02. ARGANZUELA

CARACTERÍSTICAS Y CALIDAD DEL ARBOLADO VIARIO

BARRIO: ATOCHA

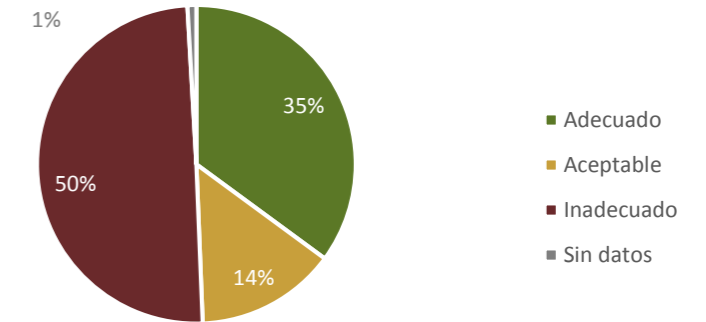
- DESCRIPCIÓN DEL ENTORNO ARBOLADO -

Categoría	Parámetros de estudio	Unidades	%
Tipología de Vial	Tipo A	318	57,50%
	Tipo B	71	12,84%
	Tipo C	157	28,39%
	Tipo D	7	1,27%
	Tipo E	0	0,00%
	Tipo F	0	0,00%
Tipología de entorno de calzada	Aparcamiento en línea	376	67,99%
	Aparcamiento en batería	37	6,69%
	Carril Bus con aleta de tiburón	0	0,00%
	Carril Bus sin aleta de tiburón	13	2,35%
	Sin banda aparcamiento ni carril bus	127	22,97%
Distancia a fachada	Muy pequeña (< 3 m)	48	8,68%
	Pequeña (3 - 5 m)	236	42,68%
	Mediana (5 - 6 m)	23	4,16%
	Grande (6 - 8 m)	11	1,99%
	Muy grande (> 8 m)	231	41,77%
Ancho de acera	Menor de 3 m	35	6,33%
	De 3 a 4 m	117	21,16%
	De 4 a 6 m	325	58,77%
	Mayor de 6 m	76	13,74%
Interferencias	Farolas	11	1,99%
	Edificios	0	0,00%
	Señales y semáforos	0	0,00%
	Invasión de calzada o acera	0	0,00%
	Cables No Alta Tensión	0	0,00%
Marco de plantación	Cables Alta tensión	0	0,00%
	Inadmisibles: <=3	0	0,00%
	Muy Pequeño: 3-5	107	19,35%
	Pequeño: 5-6	331	59,86%
	Mediano: 6-8	96	17,36%
Distancia entre ejes de alineación	Grande >8	18	3,25%
	Muy pequeña (< 9 m)	22	3,98%
	Pequeña (9 - 11 m)	42	7,59%
	Mediana (11 -16 m)	250	45,21%
Adecuación del arbolado	Grande (16 - 25 m)	53	9,58%
	Muy grande (> 25 m)	186	33,63%
	Adecuado	194	35,08%
Adecuación del arbolado	Acceptable	79	14,29%
	Inadecuado	275	49,73%



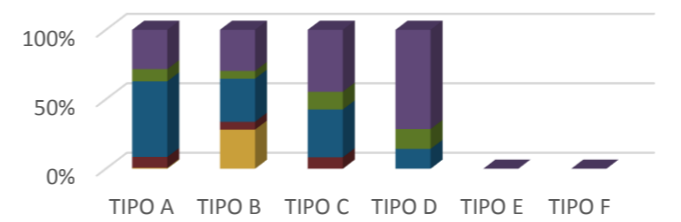
Adecuación del arbolado

ADECUACIÓN DEL ARBOLADO AL ENTORNO



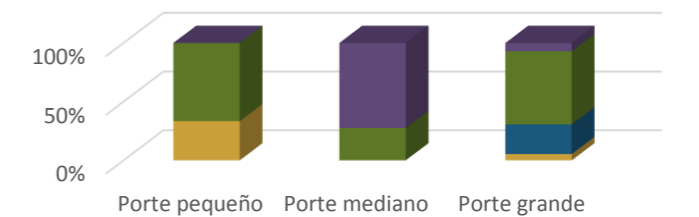
Ancho de acera	Porte de la especie		
	Porte pequeño	Porte mediano	Porte grande
Menor de 3 m	10	0	25
De 3 a 4 m	0	0	117
De 4 a 6 m	20	16	289
Mayor de 6 m	0	42	33

RELACIÓN ENTRE EJES DE ALINEACIÓN Y TIPO DE VIAL



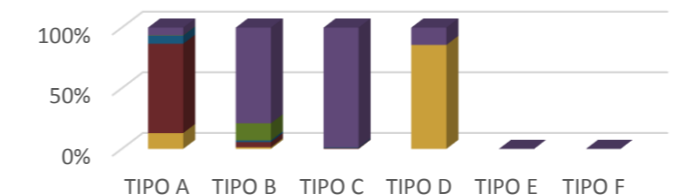
■ Muy pequeña ■ Pequeña ■ Mediana ■ Grande ■ Muy grande

RELACIÓN ENTRE ANCHO DE ACERA Y PORTE DE LA ESPECIE



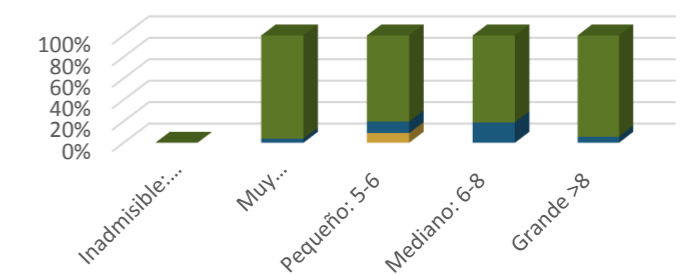
■ Menor de 3 m ■ De 3 a 4 m ■ De 4 a 6 m ■ Mayor de 6 m

RELACIÓN ENTRE DISTANCIA A FACHADA Y TIPO DE VIAL



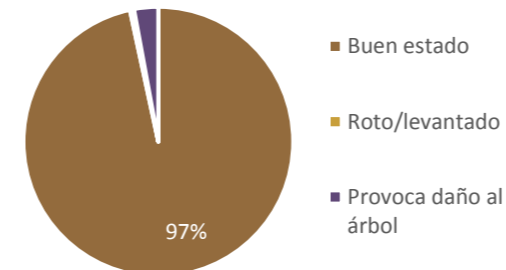
■ Muy pequeña (< 3 m) ■ Pequeña (3 - 5 m) ■ Mediana (5 - 6 m) ■ Grande (6 - 8 m) ■ Muy grande (> 8 m)

RELACIÓN ENTRE MARCO DE PLANTACIÓN Y PORTE DE LA ESPECIE



■ Porte pequeño ■ Porte mediano ■ Porte grande

ADECUACIÓN DE ALCORQUES



Categoría	Parámetros de estudio	Unidades	%
Adecuación de alcorques	Buen estado	200	96,62%
	Roto/levantado	1	0,48%
Adecuación de tutores /protectores	Provoca daño al árbol	6	2,90%
	Buen estado	46	74,19%
	Provoca daño	16	25,81%

ANÁLISIS DEL ARBOLADO VIARIO

DISTRITO: 02. ARGANZUELA

PARÁMETROS DE REFERENCIA

BARRIO: ATOCHA

CARACTERÍSTICAS Y CALIDAD

Categoría	Parámetro	Barrio	Distrito	Ciudad	
Arbolado	Cantidad	nº árboles viario/ 100 habit.	49,77	6,78	8,05
		nº árboles /superficie UG (ha)	32,24	57,72	44,27
	Diversidad	nº especies distintas presentes	20	63	226
		Especie más abundante	PHY	PHY	PHY
		% especie más abundante	31%	20%	23%
		% 10 especies más abundante	94%	83%	75%
	Dimensiones	Clase diam. más abundante	60-120cm	30-60cm	60-120cm
		% en clase diam más abundan.	42%	35%	33%
		Rango altura más abundante	5-10m	5-10m	5-10m
		% en rango altura más abun.	55%	52%	49%
Edad fenológica	Edad fenologica más abundan.	Maduro	Maduro	Maduro	
	% en edad fenol. Más abundan.	74%	69%	51%	
Estado	% arbolado defectos copa	1%	7%	9%	
	% arbolado defectos tronco	23%	32%	28%	
	% arbolado defectos en base	3%	8%	7%	
	% arbolado vitalidad baja	1%	2%	2%	

ARBOLADO Y ENTORNO

Categoría	Parámetro	Barrio	Distrito	Ciudad	
Entorno	Cobertura vegetal	FCC sobre Unidades Gestión	7%	9%	8%
		Km calles arboladas	9	84	2.612
		Km calles sin arboladas	3	31	1.120
	Tipología vial	Tipología de vial más abundan.	Tipo A	Tipo A	Tipo A
		% arbolado en tipología abund.	58%	67%	39%
	Adecuación del arbolado	% arbolado adecuado	35%	28%	37%
		% arbolado aceptable	14%	21%	24%
		% arbolado inadecuado	50%	51%	29%

GESTIÓN DE ARBOLADO

Categoría	Parámetro	Barrio	Distrito	Ciudad	
Gestión arbolado	Riesgo	% arbolado con índice riesgo aparente > 6	1%	2%	1%
		% arbolado eliminado en el Plan Especial	-	2%	1%
		% arbolado reducido de copa en el Plan Especial	-	5%	3%
		% arbolado con especie con mayor probabilidad de producir accidentes	32%	43%	33%
	Valoración fitosanitaria	% arbolado susceptible de plagas	20%	34%	36%
		% arbolado susceptible de enfermedades	37%	30%	32%
	Valoración alérgenos	% arbolado de especies alérgicas	30%	24%	25%
	Riego	% posiciones arboladas con riego automático/goteo	37%	24%	20%
		% posiciones arboladas con riego de agua regenerada	0%	0%	3%