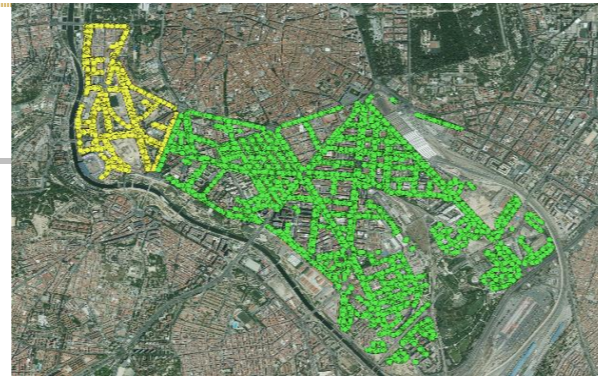


# ANÁLISIS DEL ARBOLADO VIARIO

DISTRITO: 02. ARGANZUELA

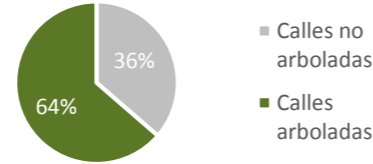
BARRIO: IMPERIAL



ESPECIES ARBÓREAS MÁS ABUNDANTES

Categoría	Unidades	%
<i>Sophora japonica</i>	872	48,28%
<i>Robinia pseudoacacia</i>	225	12,46%
<i>Platanus x hybrida</i>	132	7,31%
<i>Pinus pinea</i>	98	5,43%
<i>Acer x freemanii</i>	71	3,93%
<i>Ulmus pumila</i>	62	3,43%
<i>Ligustrum japonicum</i>	49	2,71%
<i>Melia azedarach</i>	38	2,10%
<i>Albizia julibrissin</i>	35	1,94%
<i>Acer buergerianum</i>	34	1,88%
Otras	190	10,52%
<b>TOTAL</b>	<b>1.806</b>	<b>100,00%</b>

Nº calles arboladas: 28  
 Nº calles no arboladas: 16  
 Nº posiciones arboladas: 1.997

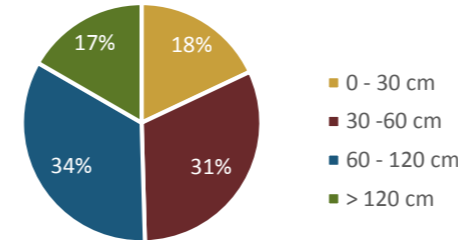


## CARACTERÍSTICAS Y CALIDAD DEL ARBOLADO VIARIO

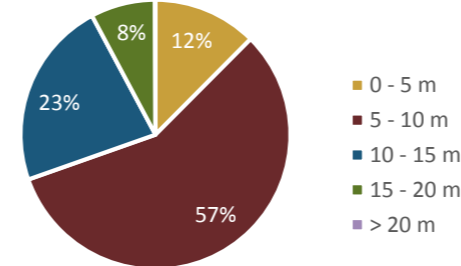
-COMPOSICIÓN-

Categoría	Parámetros de estudio	Unidades	%	
Especie	Nº especies distintas presentes	34	16,59%	
	Especie más abundante	<i>Sophora japonica</i>		
	872	48,28%		
	10 especies más abundantes	1.616	89,48%	
Características dendrométricas	Total árboles	1.806	90,44%	
	Perímetro tronco a 1,30 m	0 - 30 cm	325	
		30 - 60 cm	570	
		60 - 120 cm	610	
		> 120 cm	301	
	Altura total	0 - 5 m	225	
		5 - 10 m	1032	
		10 - 15 m	408	
		15 - 20 m	140	
		> 20 m	1	
	Diámetro de copa medio	0 - 5 m	851	
		5 - 10 m	910	
		> 10 m	39	
Edad fenológica	Recién plantado-no consolidado	208	11,52%	
	Joven	350	19,38%	
	Maduro	1.228	68,00%	
	Viejo	19	1,05%	
	Muerto y decrépito	0	0,00%	
Disposición	Alineación en acera	1.982	99,25%	
	Alineación en calzada	0	0,00%	
	Grupo	12	0,60%	
	Individual	1	0,05%	
	Mediana	0	0,00%	
Tipo de superficie	Arbusto	1	0,05%	
	Césped	0	0,00%	
	Pavimento	0	0,00%	
	Tierra	1.996	99,95%	

PERÍMETRO DE TRONCO

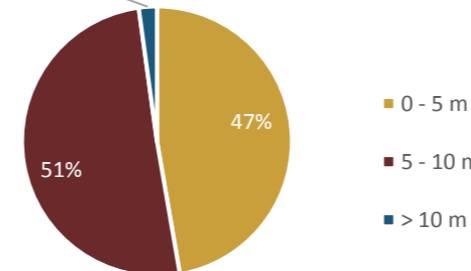


ALTURA

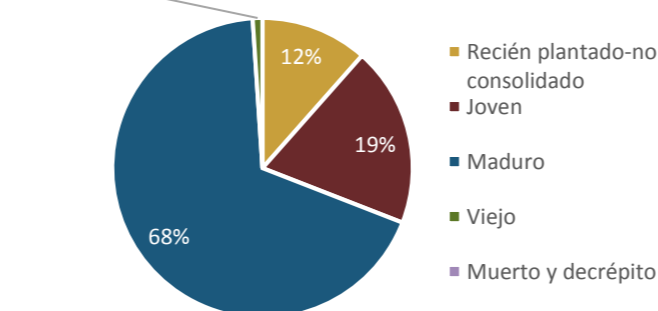


Superficie cubierta por copa (m2) 39.530

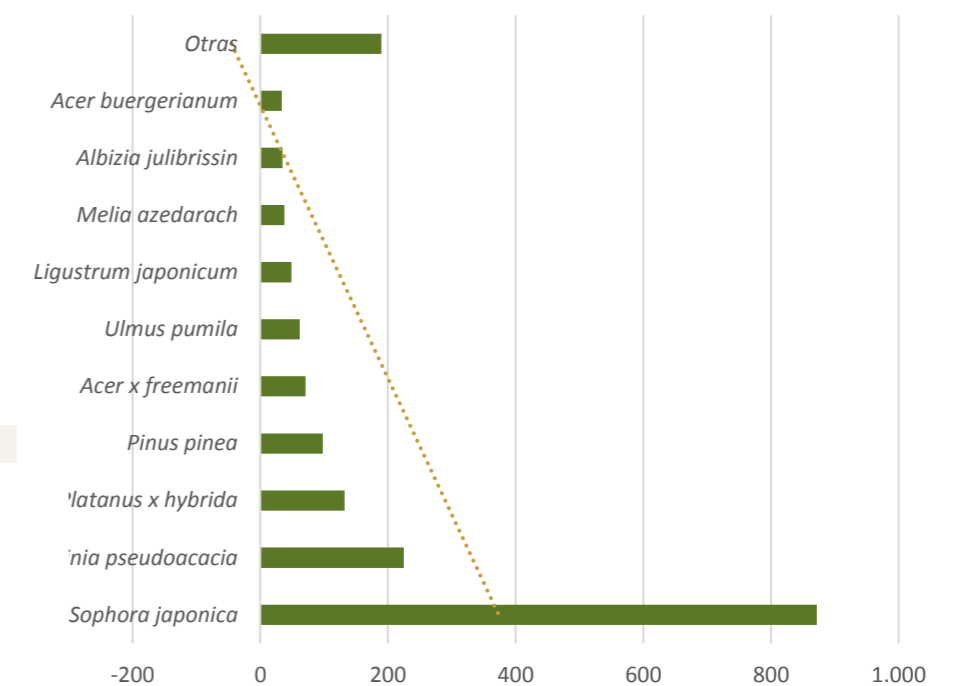
DIÁMETRO DE COPA



EDAD FENOLÓGICA



ESPECIES



DISPOSICIÓN



T	S	Tierra	
I	U	Pavimento	
P	P	Césped	
O	.	Arbusto	

# ANÁLISIS DEL ARBOLADO VIARIO

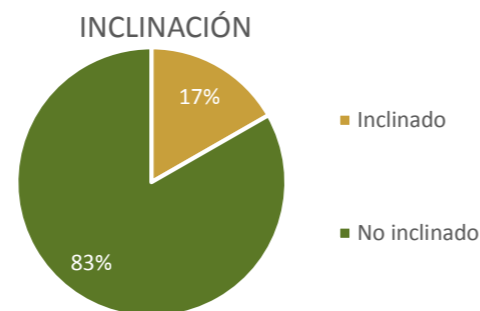
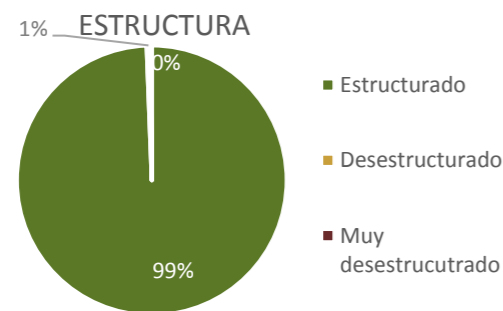
DISTRITO: 02. ARGANZUELA

CARACTERÍSTICAS Y CALIDAD DEL ARBOLADO VIARIO

BARRIO: IMPERIAL

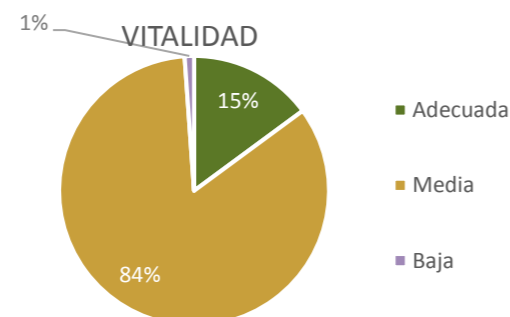
-ESTADO DEL ARBOLADO-

Categoría	Parámetros de estudio	Unidades	%
Estructura	Estructurado	1.795	99,39%
	Desestructurado	8	0,44%
	Muy desestructurado	3	0,17%
Inclinación	0-10 °	1.504	83,28%
	11-20 °	302	16,72%
	21-45 °	0	0,00%
	> 45 °	0	0,00%



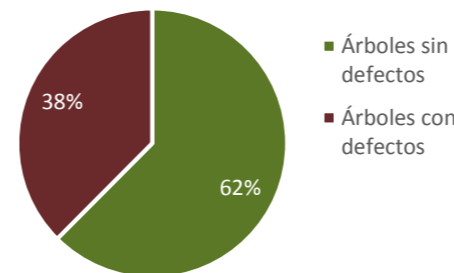
Categoría	Parámetros de estudio	Unidades	%
Presencia de copa	Baja 0 - 25 %	20	1,11%
	Media 25 - 60 %	1.748	96,79%
	Alta 60 - 100 %	11	0,61%
Transparencia de copa	Baja 0 - 25 %	260	14,40%
	Media 25 - 60 %	1.465	81,12%
	Alta 60 - 100 %	54	2,99%

Valoración global Vitalidad			
Presencia de copa	Transparencia de copa		
	Baja 0 - 25 %	Media 25 - 60 %	Alta 60 - 100 %
Baja 0 - 25 %	0	9	11
Media 25 - 60 %	254	1.451	43
Alta 60 - 100 %	6	5	0

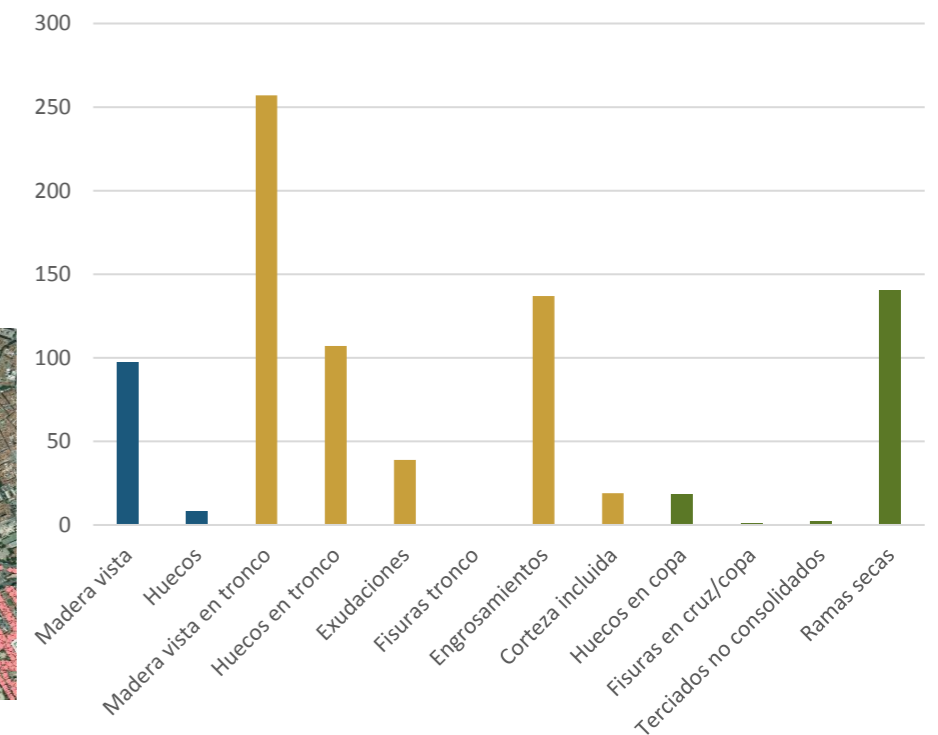


Categoría	Parámetros de estudio	Unidades	%
Defectos en base	Madera vista	97	5,37%
	Huecos	8	0,44%
	Nº árboles con defectos en base	<b>105</b>	<b>5,81%</b>
Defectos en tronco	Madera vista en tronco	257	14,23%
	Huecos en tronco	107	5,92%
	Exudaciones	39	2,16%
	Fisuras tronco	0	0,00%
	Engrosamientos	137	7,59%
	Corteza incluida	19	1,05%
	Nº árboles con defectos en tronco	<b>466</b>	<b>25,80%</b>
Defectos en copa	Huecos en copa	18	1,00%
	Fisuras en cruz/copa	1	0,06%
	Terciados no consolidados	2	0,11%
	Ramas secas	140	7,75%
	Nº árboles con defectos en copa	<b>158</b>	<b>8,75%</b>
Buen estado	Nº de árboles sin defectos significativos:	<b>1.213</b>	<b>67,17%</b>

ARBOLADO EN BUEN ESTADO



CUANTIFICACIÓN DE DEFECTOS EN EL ARBOLADO



Localización de arbolado con defectos

# ANÁLISIS DEL ARBOLADO VIARIO

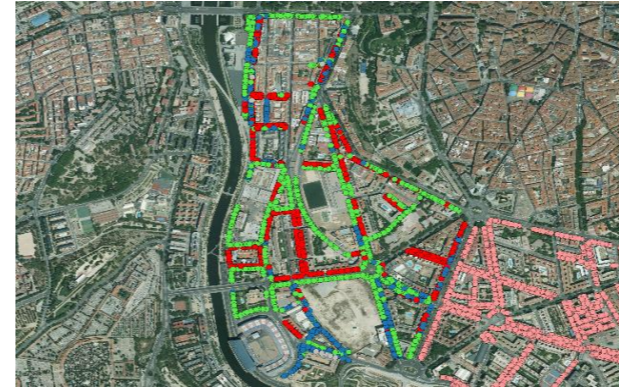
DISTRITO: 02. ARGANZUELA

CARACTERÍSTICAS Y CALIDAD DEL ARBOLADO VIARIO

BARRIO: IMPERIAL

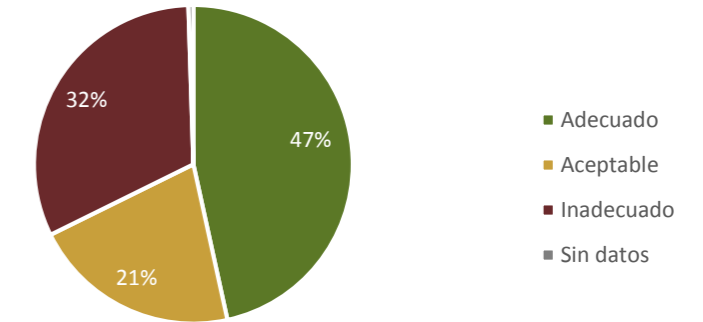
- DESCRIPCIÓN DEL ENTORNO ARBOLADO -

Categoría	Parámetros de estudio	Unidades	%
Tipología de Vial	Tipo A	1.301	65,15%
	Tipo B	502	25,14%
	Tipo C	192	9,61%
	Tipo D	2	0,10%
	Tipo E	0	0,00%
	Tipo F	0	0,00%
Tipología de entorno de calzada	Aparcamiento en línea	1.304	65,30%
	Aparcamiento en batería	245	12,27%
	Carril Bus con aleta de tiburón	0	0,00%
	Carril Bus sin aleta de tiburón	33	1,65%
	Sin banda aparcamiento ni carril bus	415	20,78%
Distancia a fachada	Muy pequeña (< 3 m)	344	17,23%
	Pequeña (3 - 5 m)	357	17,88%
	Mediana (5 - 6 m)	111	5,56%
	Grande (6 - 8 m)	172	8,61%
	Muy grande (> 8 m)	1.013	50,73%
Ancho de acera	Menor de 3 m	140	7,01%
	De 3 a 4 m	292	14,62%
	De 4 a 6 m	563	28,19%
	Mayor de 6 m	1.001	50,13%
Interferencias	Farolas	0	0,00%
	Edificios	10	0,50%
	Señales y semáforos	0	0,00%
	Invasión de calzada o acera	2	0,10%
	Cables No Alta Tensión	0	0,00%
	Cables Alta tensión	0	0,00%
Marco de plantación	Inadmisible: <=3	3	0,15%
	Muy Pequeño: 3-5	1.086	54,38%
	Pequeño: 5-6	528	26,44%
	Mediano: 6-8	329	16,47%
	Grande >8	48	2,40%
Distancia entre ejes de alineación	Muy pequeña (< 9 m)	176	8,81%
	Pequeña (9 - 11 m)	560	28,04%
	Mediana (11 -16 m)	343	17,18%
	Grande (16 - 25 m)	603	30,20%
Adecuación del arbolado	Adecuado	930	46,57%
	Aceptable	422	21,13%
	Inadecuado	635	31,80%



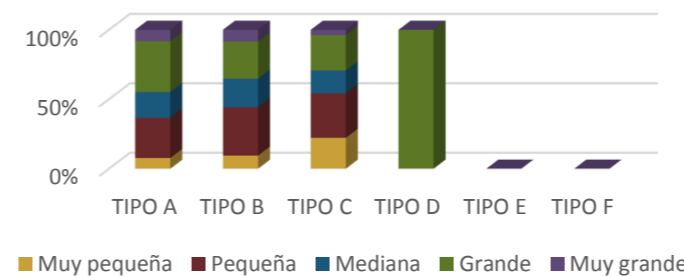
Adecuación del arbolado

ADECUACIÓN DEL ARBOLADO AL ENTORNO

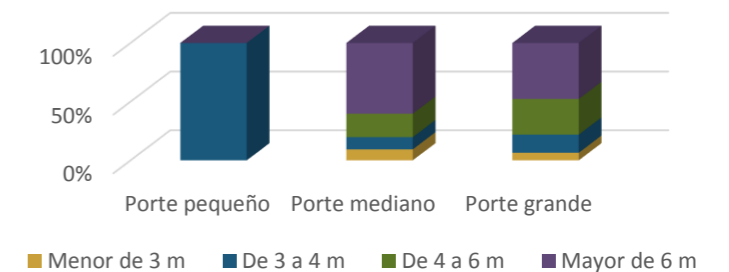


Ancho de acera	Porte de la especie		
	Porte pequeño	Porte mediano	Porte grande
Menor de 3 m	0	35	104
De 3 a 4 m	4	39	248
De 4 a 6 m	0	75	488
Mayor de 6 m	0	226	767

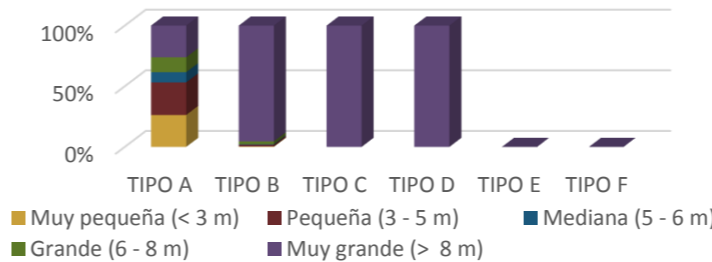
RELACIÓN ENTRE EJES DE ALINEACIÓN Y TIPO DE VIAL



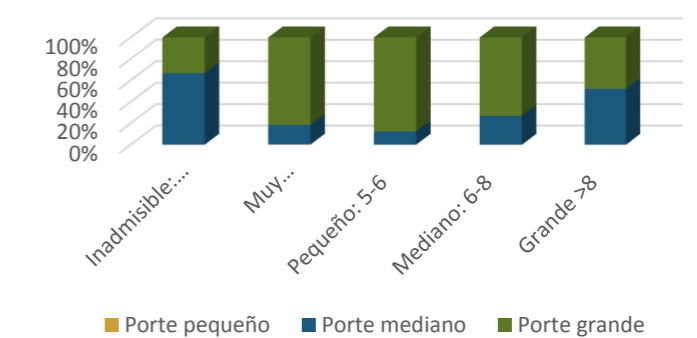
RELACIÓN ENTRE ANCHO DE ACERA Y PORTE DE LA ESPECIE



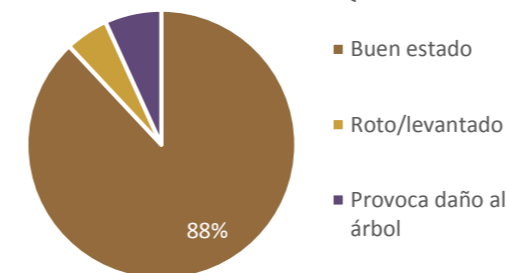
RELACIÓN ENTRE DISTANCIA A FACHADA Y TIPO DE VIAL



RELACIÓN ENTRE MARCO DE PLANTACIÓN Y PORTE DE LA ESPECIE



ADECUACIÓN DE ALCORQUES



Categoría	Parámetros de estudio	Unidades	%
Adecuación de alcorques	Buen estado	1.749	88,02%
	Roto/levantado	103	5,18%
Adecuación de tutores /protectores	Provoca daño al árbol	135	6,79%
	Buen estado	147	82,12%
	Provoca daño	32	17,88%

# ANÁLISIS DEL ARBOLADO VIARIO

DISTRITO: 02. ARGANZUELA

PARÁMETROS DE REFERENCIA

BARRIO: IMPERIAL

## CARACTERÍSTICAS Y CALIDAD

Categoría	Parámetro	Barrio	Distrito	Ciudad
Cantidad	nº árboles viario/ 100 habit.	8,81	6,78	8,05
	nº árboles /superficie UG (ha)	65,52	57,72	44,27
Diversidad	nº especies distintas presentes	34	63	226
	Especie más abundante	SJA	PHY	PHY
	% especie más abundante	48%	20%	23%
	% 10 especies más abundante	89%	83%	75%
Dimensiones	Clase diam. más abundante	60-120cm	30-60cm	60-120cm
	% en clase diam más abundan.	34%	35%	33%
	Rango altura más abundante	5-10m	5-10m	5-10m
	% en rango altura más abun.	57%	52%	49%
Edad fenológica	Edad fenologica más abundan.	Maduro	Maduro	Maduro
	% en edad fenol. Más abundan.	68%	69%	51%
Estado	% arbolado defectos copa	9%	7%	9%
	% arbolado defectos tronco	26%	32%	28%
	% arbolado defectos en base	6%	8%	7%
	% arbolado vitalidad baja	1%	2%	2%

## ARBOLADO Y ENTORNO

Categoría	Parámetro	Barrio	Distrito	Ciudad
Entorno	FCC sobre Unidades Gestión	11%	9%	8%
	Cobertura vegetal	Km calles arboladas	14	84
Km calles sin arboladas		3	31	1.120
Tipología vial	Tipología de vial más abundan.	Tipo A	Tipo A	Tipo A
	% arbolado en tipología abund.	65%	67%	39%
Adecuación del arbolado	% arbolado adecuado	47%	28%	37%
	% arbolado aceptable	21%	21%	24%
	% arbolado inadecuado	32%	51%	29%

## GESTIÓN DE ARBOLADO

Categoría	Parámetro	Barrio	Distrito	Ciudad
Gestión arbolado	% arbolado con índice riesgo aparente > 6	3%	2%	1%
	% arbolado eliminado en el Plan Especial	-	2%	1%
	% arbolado reducido de copa en el Plan Especial	-	5%	3%
	% arbolado con especie con mayor probabilidad de producir accidentes	71%	43%	33%
Valoración fitosanitaria	% arbolado susceptible de plagas	30%	34%	36%
	% arbolado susceptible de enfermedades	17%	30%	32%
Valoración alérgenos	% arbolado de especies alérgicas	14%	24%	25%
Riego	% posiciones arboladas con riego automático/goteo	22%	24%	20%
	% posiciones arboladas con riego de agua regenerada	0%	0%	3%