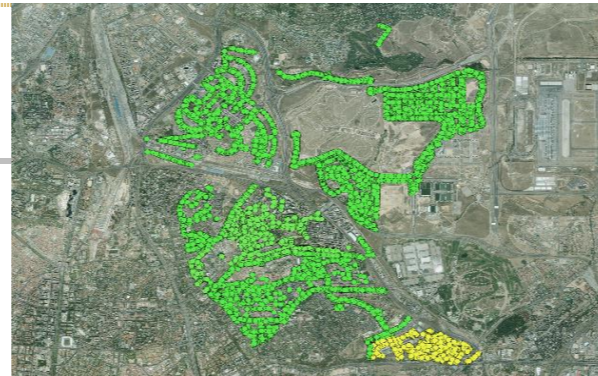


# ANÁLISIS DEL ARBOLADO VIARIO

DISTRITO: 16. HORTALEZA

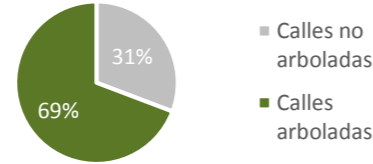
BARRIO: PALOMAS



ESPECIES ARBÓREAS MÁS ABUNDANTES

Categoría	Unidades	%
<i>Sophora japonica</i>	320	19,61%
<i>Ulmus pumila</i>	248	15,20%
<i>Acer negundo</i>	203	12,44%
<i>Pinus pinea</i>	129	7,90%
<i>Celtis australis</i>	124	7,60%
<i>Ginkgo biloba</i>	107	6,56%
<i>Platanus x hybrida</i>	98	6,00%
<i>Cupressus sempervirens</i>	59	3,62%
<i>Gleditsia triacanthos</i>	57	3,49%
<i>Aesculus hippocastanum</i>	44	2,70%
Otras	243	14,89%
<b>TOTAL</b>	<b>1.632</b>	<b>100,00%</b>

Nº calles arboladas: 36  
 Nº calles no arboladas: 16  
 Nº posiciones arboladas: 1.821

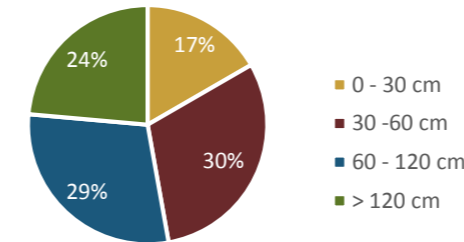


## CARACTERÍSTICAS Y CALIDAD DEL ARBOLADO VIARIO

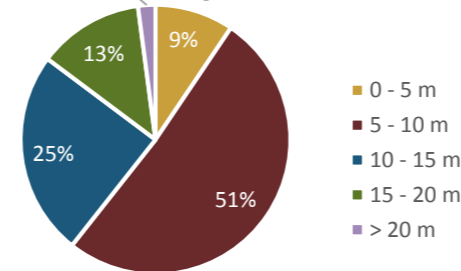
-COMPOSICIÓN-

Categoría	Parámetros de estudio	Unidades	%	
Especie	Nº especies distintas presentes	43	20,98%	
	Especie más abundante	<i>Sophora japonica</i>		
	320	320	19,61%	
	10 especies más abundantes	1.389	85,11%	
Características dendrométricas	Total árboles	1.632	89,62%	
	Perímetro tronco a 1,30 m	0 - 30 cm	272	
		30 - 60 cm	498	
		60 - 120 cm	477	
		> 120 cm	385	
	Altura total	0 - 5 m	154	
		5 - 10 m	835	
		10 - 15 m	401	
		15 - 20 m	207	
		> 20 m	34	
	Diámetro de copa medio	0 - 5 m	737	
		5 - 10 m	831	
> 10 m		64		
Edad fenológica	Recién plantado-no consolidado	78	4,78%	
	Joven	581	35,60%	
	Maduro	957	58,64%	
	Viejo	12	0,74%	
	Muerto y decrépito	3	0,18%	
Disposición	Alineación en acera	1.789	98,24%	
	Alineación en calzada	10	0,55%	
	Grupo	0	0,00%	
	Individual	19	1,04%	
	Mediana	2	0,11%	
Tipo de superficie	Arbusto	27	1,48%	
	Césped	9	0,49%	
	Pavimento	0	0,00%	
	Tierra	1.784	97,97%	

PERÍMETRO DE TRONCO

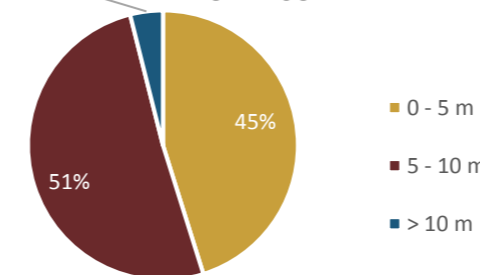


ALTURA

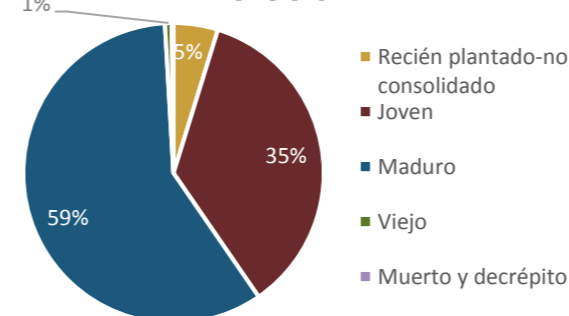


Superficie cubierta por copa (m2) 38.375

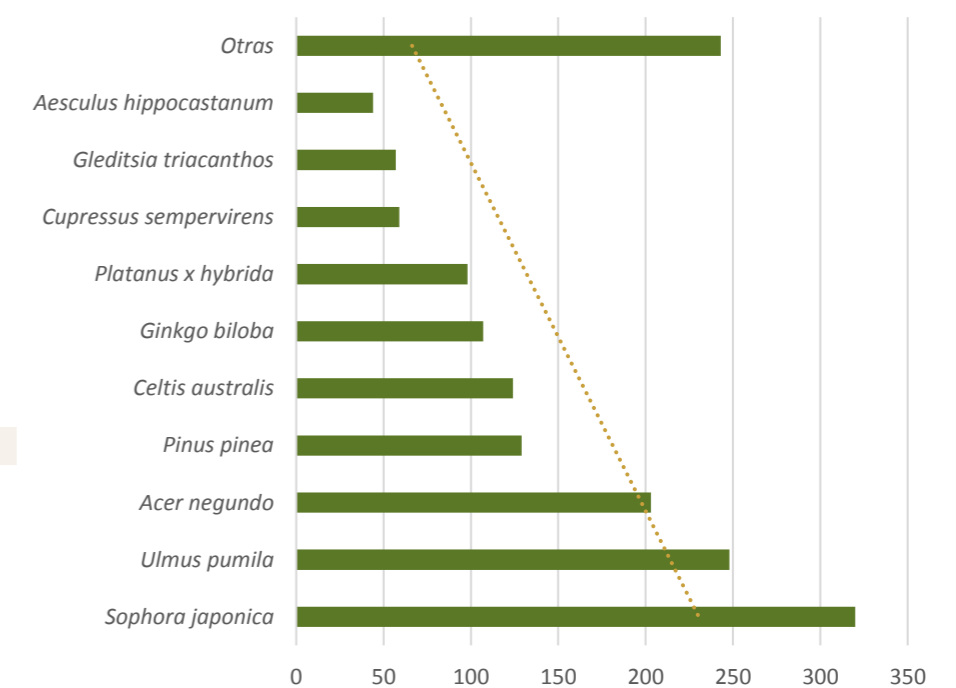
DIÁMETRO DE COPA



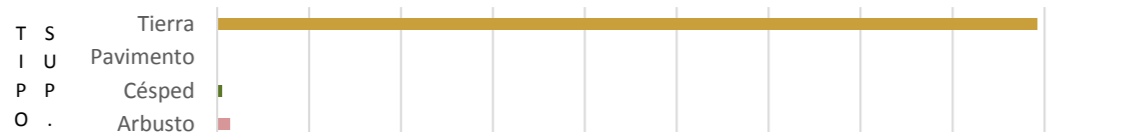
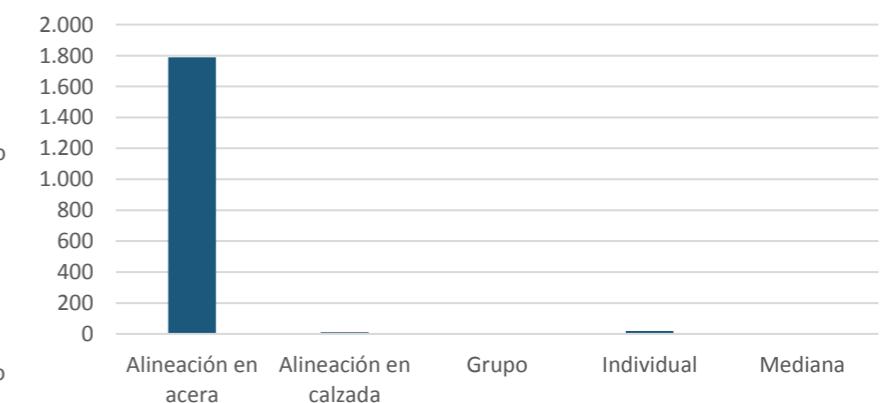
EDAD FENOLÓGICA



ESPECIES



DISPOSICIÓN



# ANÁLISIS DEL ARBOLADO VIARIO

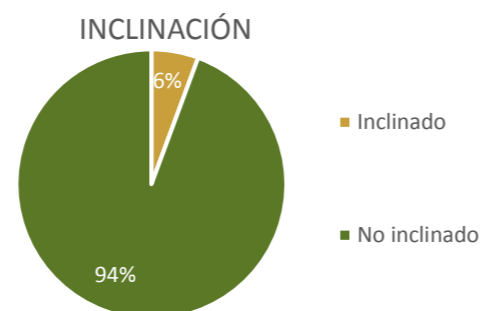
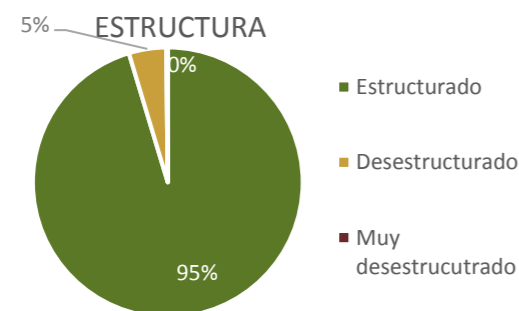
DISTRITO: 16. HORTALEZA

CARACTERÍSTICAS Y CALIDAD DEL ARBOLADO VIARIO

BARRIO: PALOMAS

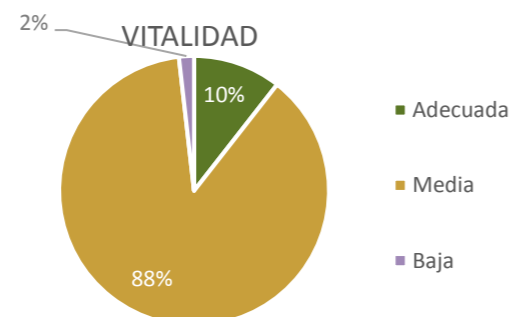
-ESTADO DEL ARBOLADO-

Categoría	Parámetros de estudio	Unidades	%
Estructura	Estructurado	1.556	95,34%
	Desestructurado	73	4,47%
	Muy desestructurado	3	0,18%
Inclinación	0-10 °	1.540	94,36%
	11-20 °	88	5,39%
	21-45 °	4	0,25%
	> 45 °	0	0,00%



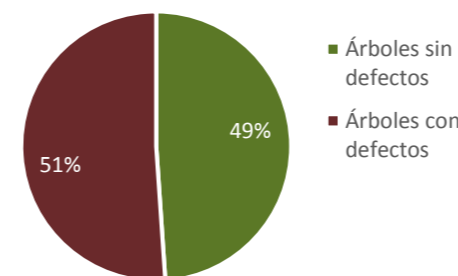
Categoría	Parámetros de estudio	Unidades	%
Presencia de copa	Baja 0 - 25 %	29	1,78%
	Media 25 - 60 %	1.424	87,25%
	Alta 60 - 100 %	157	9,62%
Transparencia de copa	Baja 0 - 25 %	62	3,80%
	Media 25 - 60 %	1.516	92,89%
	Alta 60 - 100 %	32	1,96%

Valoración global Vitalidad			
Presencia de copa	Transparencia de copa		
	Baja 0 - 25 %	Media 25 - 60 %	Alta 60 - 100 %
Baja 0 - 25 %	4	21	4
Media 25 - 60 %	16	1.383	25
Alta 60 - 100 %	42	112	3

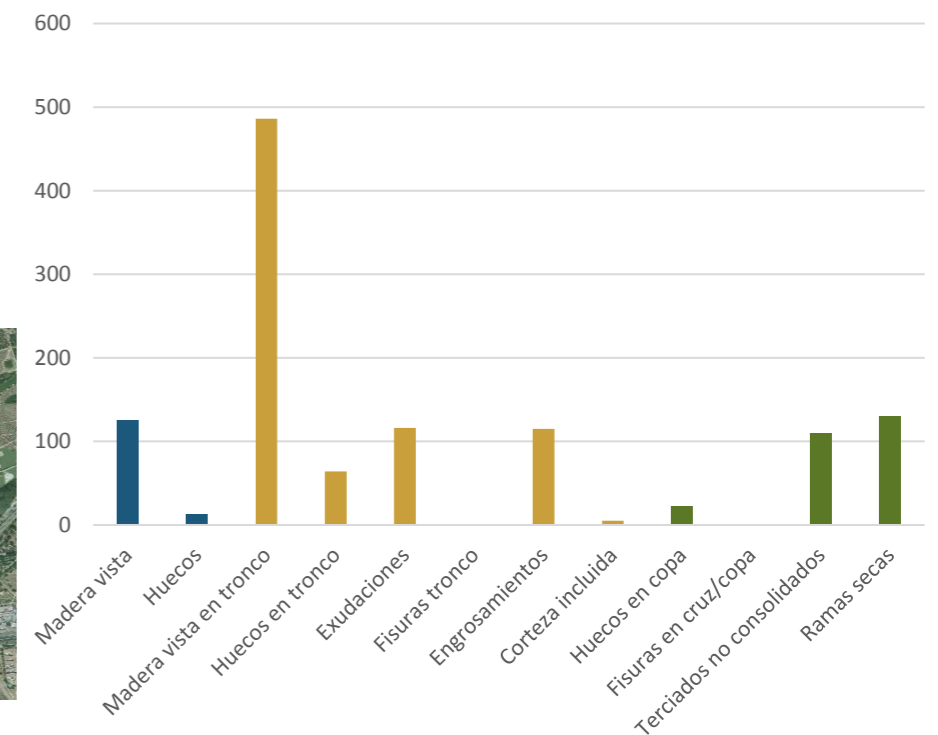


Categoría	Parámetros de estudio	Unidades	%
Defectos en base	Madera vista	125	7,66%
	Huecos	13	0,80%
	Nº árboles con defectos en base	<b>135</b>	<b>8,27%</b>
Defectos en tronco	Madera vista en tronco	486	29,78%
	Huecos en tronco	64	3,92%
	Exudaciones	116	7,11%
	Fisuras tronco	0	0,00%
	Engrosamientos	115	7,05%
	Corteza incluida	5	0,31%
	Nº árboles con defectos en tronco	<b>594</b>	<b>36,40%</b>
Defectos en copa	Huecos en copa	22	1,35%
	Fisuras en cruz/copa	0	0,00%
	Terciados no consolidados	110	6,74%
	Ramas secas	130	7,97%
	Nº árboles con defectos en copa	<b>239</b>	<b>14,64%</b>
Buen estado	Nº de árboles sin defectos significativos:	<b>927</b>	<b>56,80%</b>

ARBOLADO EN BUEN ESTADO



CUANTIFICACIÓN DE DEFECTOS EN EL ARBOLADO



Localización de arbolado con defectos

# ANÁLISIS DEL ARBOLADO VIARIO

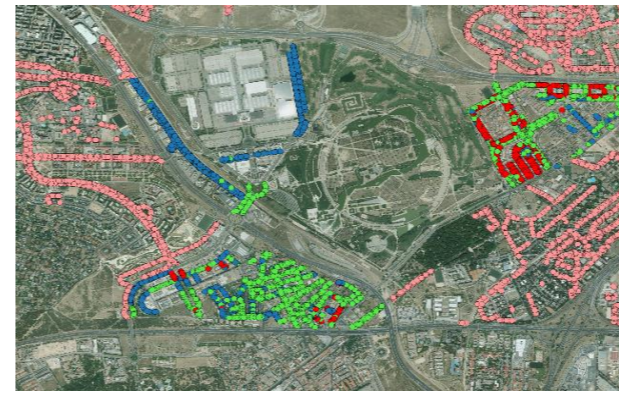
DISTRITO: 16. HORTALEZA

CARACTERÍSTICAS Y CALIDAD DEL ARBOLADO VIARIO

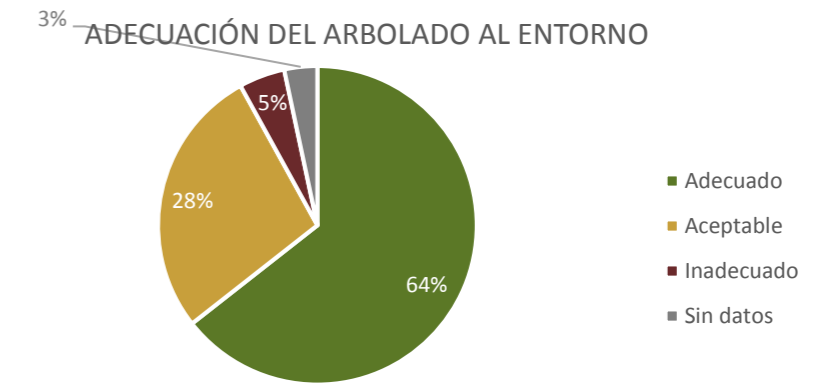
BARRIO: PALOMAS

- DESCRIPCIÓN DEL ENTORNO ARBOLADO -

Categoría	Parámetros de estudio	Unidades	%
Tipología de Vial	Tipo A	181	9,94%
	Tipo B	1.446	79,41%
	Tipo C	180	9,88%
	Tipo D	10	0,55%
	Tipo E	0	0,00%
	Tipo F	0	0,00%
Tipología de entorno de calzada	Aparcamiento en línea	1.055	57,94%
	Aparcamiento en batería	11	0,60%
	Carril Bus con aleta de tiburón	0	0,00%
	Carril Bus sin aleta de tiburón	25	1,37%
	Sin banda aparcamiento ni carril bus	727	39,92%
Distancia a fachada	Muy pequeña (< 3 m)	52	2,86%
	Pequeña (3 - 5 m)	44	2,42%
	Mediana (5 - 6 m)	42	2,31%
	Grande (6 - 8 m)	169	9,28%
	Muy grande (> 8 m)	1.512	83,03%
Ancho de acera	Menor de 3 m	920	50,52%
	De 3 a 4 m	466	25,59%
	De 4 a 6 m	252	13,84%
	Mayor de 6 m	180	9,88%
Interferencias	Farolas	15	0,82%
	Edificios	6	0,33%
	Señales y semáforos	7	0,38%
	Invasión de calzada o acera	3	0,16%
	Cables No Alta Tensión	42	2,31%
	Cables Alta tensión	3	0,16%
Marco de plantación	Inadmisibles: <=3	135	7,41%
	Muy Pequeño: 3-5	695	38,17%
	Pequeño: 5-6	423	23,23%
	Mediano: 6-8	476	26,14%
	Grande >8	71	3,90%
Distancia entre ejes de alineación	Muy pequeña (< 9 m)	98	5,38%
	Pequeña (9 - 11 m)	1.449	79,57%
	Mediana (11 -16 m)	107	5,88%
	Grande (16 - 25 m)	14	0,77%
	Muy grande (> 25 m)	150	8,24%
Adecuación del arbolado	Adecuado	1.173	64,42%
	Aceptable	502	27,57%
	Inadecuado	85	4,67%

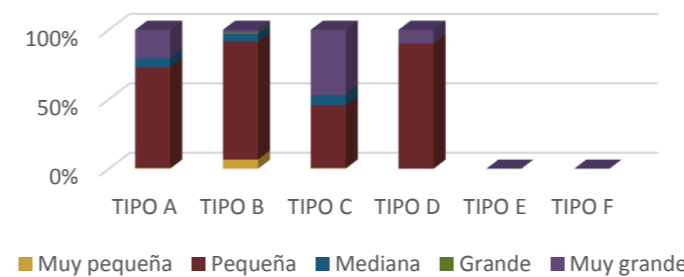


Adecuación del arbolado

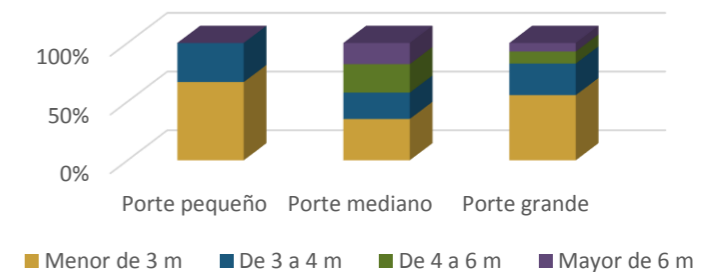


Ancho de acera	Porte de la especie		
	Porte pequeño	Porte mediano	Porte grande
Menor de 3 m	2	154	732
De 3 a 4 m	1	98	355
De 4 a 6 m	0	106	134
Mayor de 6 m	0	79	97

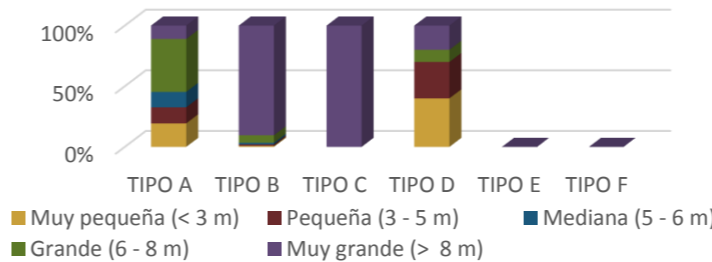
RELACIÓN ENTRE EJES DE ALINEACIÓN Y TIPO DE VIAL



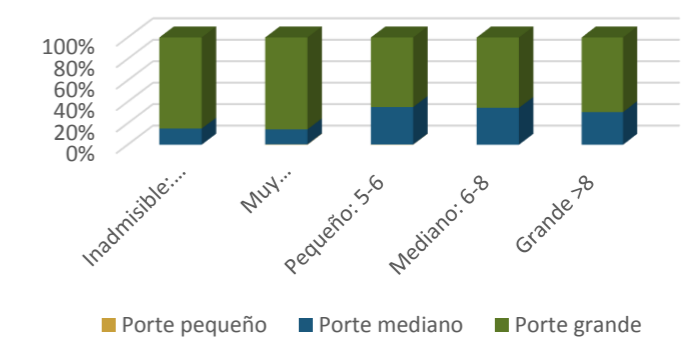
RELACIÓN ENTRE ANCHO DE ACERA Y PORTE DE LA ESPECIE



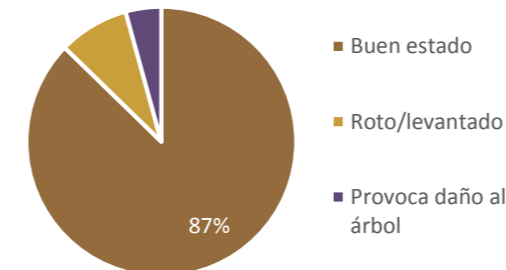
RELACIÓN ENTRE DISTANCIA A FACHADA Y TIPO DE VIAL



RELACIÓN ENTRE MARCO DE PLANTACIÓN Y PORTE DE LA ESPECIE



ADECUACIÓN DE ALCORQUES



Categoría	Parámetros de estudio	Unidades	%
Adecuación de alcorques	Buen estado	1.572	87,28%
	Roto/levantado	152	8,44%
	Provoca daño al árbol	77	4,28%
Adecuación de tutores /protectores	Buen estado	92	82,14%
	Provoca daño	20	17,86%

# ANÁLISIS DEL ARBOLADO VIARIO

DISTRITO: 16. HORTALEZA

PARÁMETROS DE REFERENCIA

BARRIO: PALOMAS

## CARACTERÍSTICAS Y CALIDAD

Categoría	Parámetro	Barrio	Distrito	Ciudad
Cantidad	nº árboles viario/ 100 habit.	27,63	10,53	8,05
	nº árboles /superficie UG (ha)	64,04	36,82	44,27
Diversidad	nº especies distintas presentes	43	106	226
	Especie más abundante	SJA	PHY	PHY
	% especie más abundante	20%	13%	23%
	% 10 especies más abundante	85%	62%	75%
Dimensiones	Clase diam. más abundante	30-60cm	30-60cm	60-120cm
	% en clase diam más abundan.	31%	36%	33%
	Rango altura más abundante	5-10m	5-10m	5-10m
	% en rango altura más abun.	51%	51%	49%
Edad fenológica	Edad fenologica más abundan.	Maduro	Joven	Maduro
	% en edad fenol. Más abundan.	59%	48%	51%
Estado	% arbolado defectos copa	15%	5%	9%
	% arbolado defectos tronco	36%	13%	28%
	% arbolado defectos en base	8%	4%	7%
	% arbolado vitalidad baja	2%	1%	2%

## ARBOLADO Y ENTORNO

Categoría	Parámetro	Barrio	Distrito	Ciudad
Entorno	FCC sobre Unidades Gestión	10%	5%	8%
	Cobertura vegetal			
	Km calles arboladas	18	198	2.612
	Km calles sin arboladas	4	82	1.120
Tipología vial	Tipología de vial más abundan.	Tipo B	Tipo B	Tipo A
	% arbolado en tipología abund.	79%	41%	39%
Adecuación del arbolado	% arbolado adecuado	64%	34%	37%
	% arbolado aceptable	28%	28%	24%
	% arbolado inadecuado	5%	10%	29%

## GESTIÓN DE ARBOLADO

Categoría	Parámetro	Barrio	Distrito	Ciudad
Gestión arbolado	% arbolado con índice riesgo aparente > 6	1%	0%	1%
	% arbolado eliminado en el Plan Especial	-	1%	1%
	% arbolado reducido de copa en el Plan Especial	-	2%	3%
	% arbolado con especie con mayor probabilidad de producir accidentes	51%	33%	33%
Valoración fitosanitaria	% arbolado susceptible de plagas	50%	44%	36%
	% arbolado susceptible de enfermedades	27%	25%	32%
Valoración alérgenos	% arbolado de especies alérgicas	17%	22%	25%
Riego	% posiciones arboladas con riego automático/goteo	20%	20%	20%
	% posiciones arboladas con riego de agua regenerada	5%	10%	3%