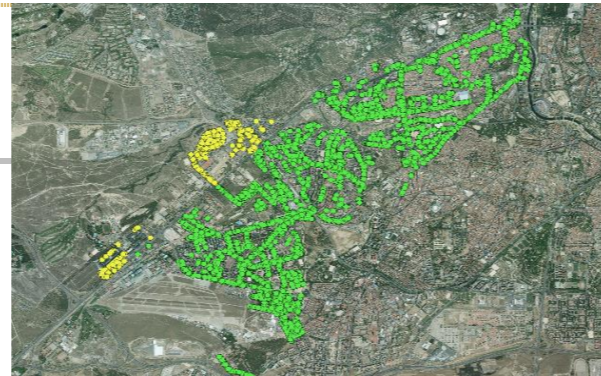


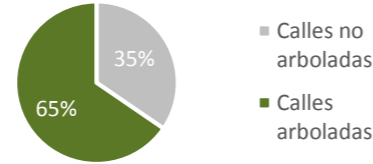
ANÁLISIS DEL ARBOLADO VIARIO

DISTRITO: 10. LATINA

BARRIO: CAMPAMENTO



Nº calles arboladas: 36
 Nº calles no arboladas: 19
 Nº posiciones arboladas: 946

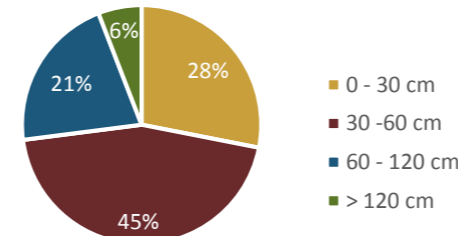


CARACTERÍSTICAS Y CALIDAD DEL ARBOLADO VIARIO

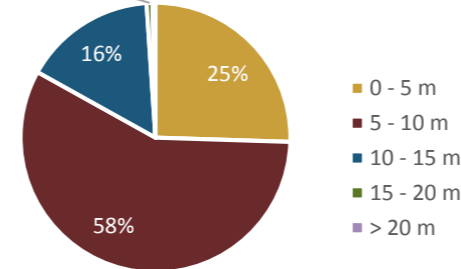
-COMPOSICIÓN-

Categoría	Parámetros de estudio	Unidades	%
Especie	Nº especies distintas presentes	33	16,10%
	Especie más abundante	<i>Melia azedarach</i>	
	10 especies más abundantes	779	91,43%
	Total árboles	852	90,06%
Características dendrométricas	Perímetro tronco a 1,30 m	0 - 30 cm	239
		30 - 60 cm	382
		60 - 120 cm	180
		> 120 cm	50
	Altura total	0 - 5 m	217
		5 - 10 m	490
		10 - 15 m	135
		15 - 20 m	6
		> 20 m	3
	Diámetro de copa medio	0 - 5 m	510
5 - 10 m		318	
> 10 m		23	
Edad fenológica	Recién plantado-no consolidado	88	10,33%
	Joven	387	45,42%
	Maduro	353	41,43%
	Viejo	18	2,11%
	Muerto y decrépto	4	0,47%
Disposición	Alineación en acera	742	78,44%
	Alineación en calzada	153	16,17%
	Grupo	0	0,00%
	Individual	30	3,17%
	Mediana	0	0,00%
Tipo de superficie	Arbusto	8	0,85%
	Césped	56	5,92%
	Pavimento	0	0,00%
	Tierra	882	93,23%

PERÍMETRO DE TRONCO

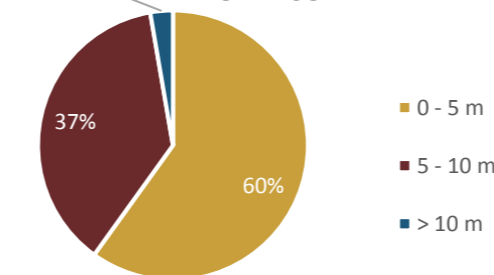


ALTURA

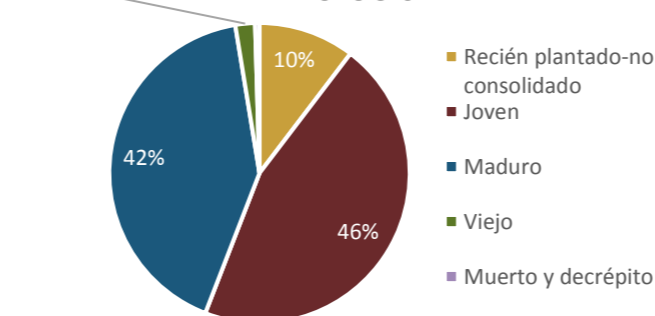


Superficie cubierta por copa (m2) 15.639

DIÁMETRO DE COPA



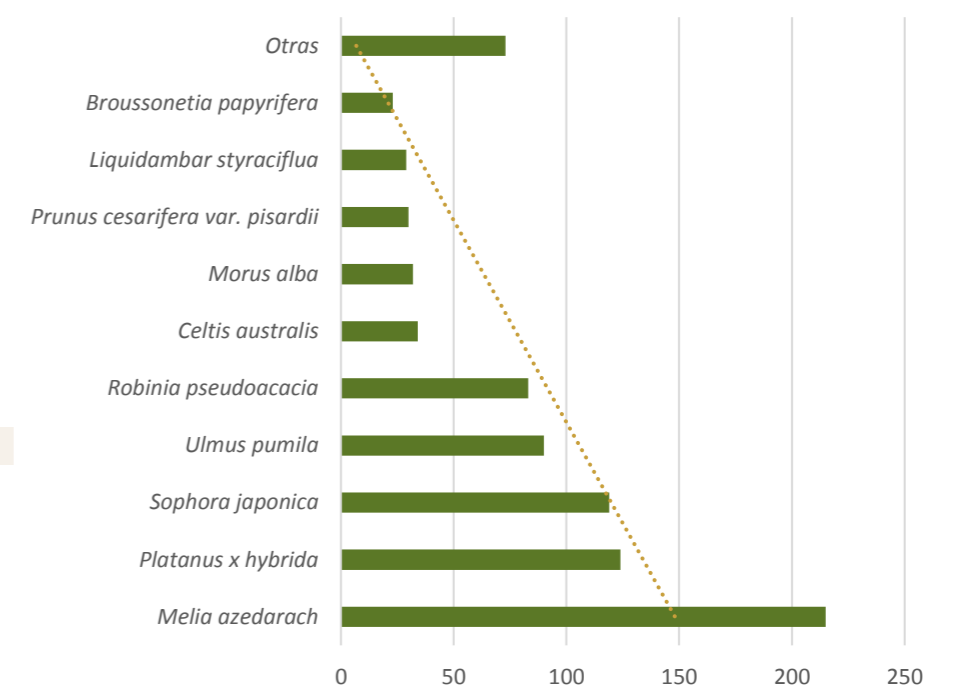
EDAD FENOLÓGICA



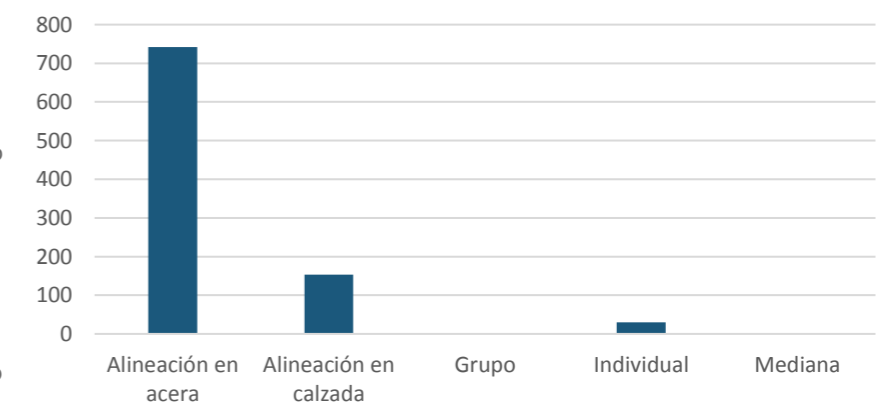
ESPECIES ARBÓREAS MÁS ABUNDANTES

Categoría	Unidades	%
<i>Melia azedarach</i>	215	25,23%
<i>Platanus x hybrida</i>	124	14,55%
<i>Sophora japonica</i>	119	13,97%
<i>Ulmus pumila</i>	90	10,56%
<i>Robinia pseudoacacia</i>	83	9,74%
<i>Celtis australis</i>	34	3,99%
<i>Morus alba</i>	32	3,76%
<i>Prunus cesarifera var. pisardii</i>	30	3,52%
<i>Liquidambar styraciflua</i>	29	3,40%
<i>Broussonetia papyrifera</i>	23	2,70%
Otras	73	8,57%
TOTAL	852	100,00%

ESPECIES



DISPOSICIÓN



ANÁLISIS DEL ARBOLADO VIARIO

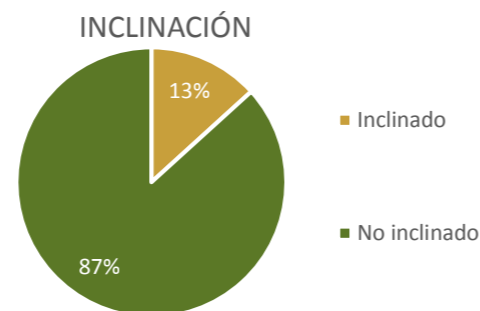
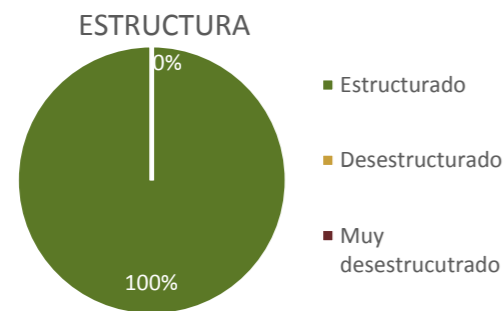
DISTRITO: 10. LATINA

CARACTERÍSTICAS Y CALIDAD DEL ARBOLADO VIARIO

BARRIO: CAMPAMENTO

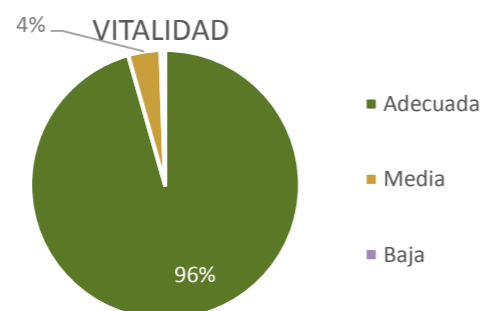
-ESTADO DEL ARBOLADO-

Categoría	Parámetros de estudio	Unidades	%
Estructura	Estructurado	852	100,00%
	Desestructurado	0	0,00%
	Muy desestructurado	0	0,00%
Inclinación	0-10 °	739	86,74%
	11-20 °	113	13,26%
	21-45 °	0	0,00%
	> 45 °	0	0,00%



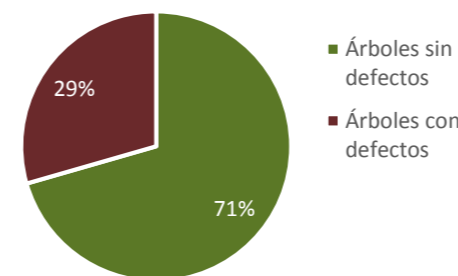
Categoría	Parámetros de estudio	Unidades	%
Presencia de copa	Baja 0 - 25 %	4	0,47%
	Media 25 - 60 %	28	3,29%
	Alta 60 - 100 %	811	95,19%
Transparencia de copa	Baja 0 - 25 %	4	0,47%
	Media 25 - 60 %	738	86,62%
	Alta 60 - 100 %	6	0,70%

Valoración global Vitalidad			
Presencia de copa	Transparencia de copa		
	Baja 0 - 25 %	Media 25 - 60 %	Alta 60 - 100 %
Baja 0 - 25 %	0	3	1
Media 25 - 60 %	1	24	2
Alta 60 - 100 %	3	711	3

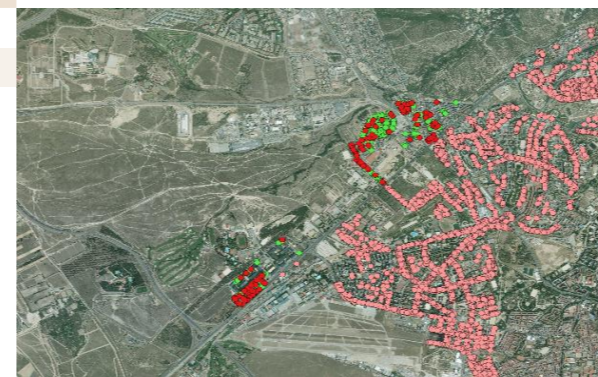
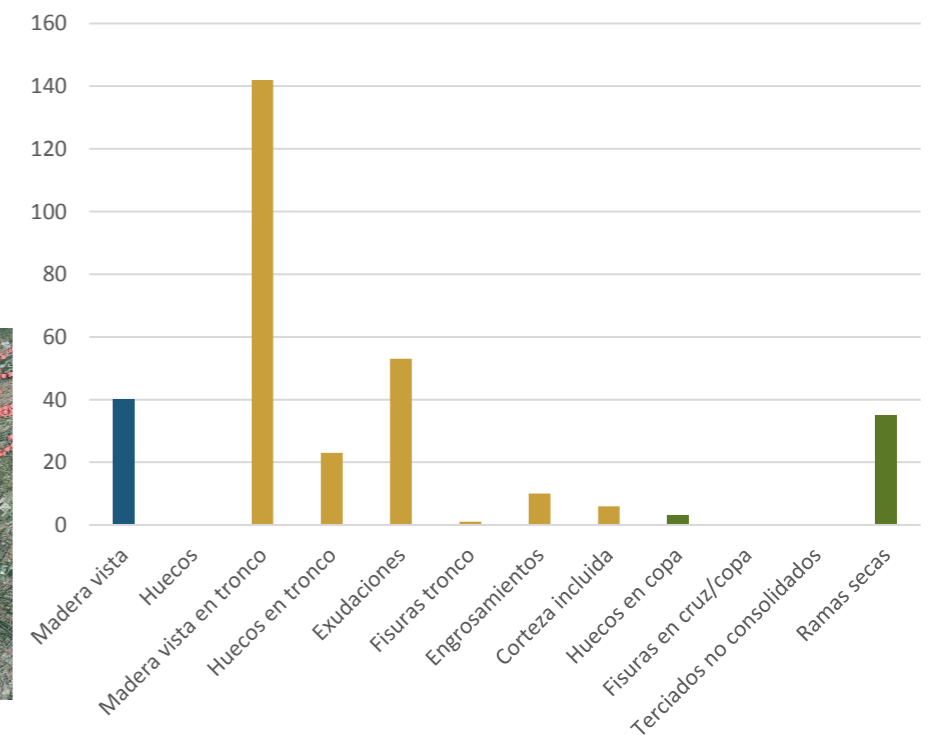


Categoría	Parámetros de estudio	Unidades	%
Defectos en base	Madera vista	40	4,69%
	Huecos	0	0,00%
	Nº árboles con defectos en base	40	4,69%
Defectos en tronco	Madera vista en tronco	142	16,67%
	Huecos en tronco	23	2,70%
	Exudaciones	53	6,22%
	Fisuras tronco	1	0,12%
	Engrosamientos	10	1,17%
	Corteza incluida	6	0,70%
	Nº árboles con defectos en tronco	188	22,07%
Defectos en copa	Huecos en copa	3	0,35%
	Fisuras en cruz/copa	0	0,00%
	Terciados no consolidados	0	0,00%
	Ramas secas	35	4,11%
	Nº árboles con defectos en copa	38	4,46%
Buen estado	Nº de árboles sin defectos significativos:	637	74,77%

ARBOLADO EN BUEN ESTADO



CUANTIFICACIÓN DE DEFECTOS EN EL ARBOLADO



Localización de arbolado con defectos

ANÁLISIS DEL ARBOLADO VIARIO

DISTRITO: 10. LATINA

BARRIO: CAMPAMENTO

CARACTERÍSTICAS Y CALIDAD DEL ARBOLADO VIARIO

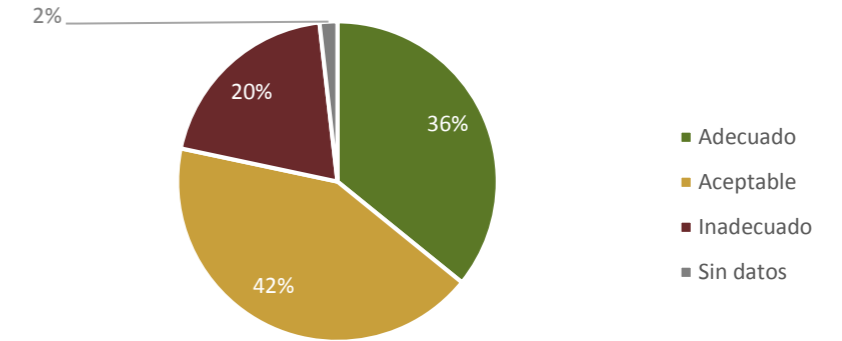
- DESCRIPCIÓN DEL ENTORNO ARBOLADO -

Categoría	Parámetros de estudio	Unidades	%
Tipología de Vial	Tipo A	186	19,66%
	Tipo B	523	55,29%
	Tipo C	233	24,63%
	Tipo D	4	0,42%
	Tipo E	0	0,00%
	Tipo F	0	0,00%
Tipología de entorno de calzada	Aparcamiento en línea	527	55,71%
	Aparcamiento en batería	135	14,27%
	Carril Bus con aleta de tiburón	0	0,00%
	Carril Bus sin aleta de tiburón	0	0,00%
	Sin banda aparcamiento ni carril bus	284	30,02%
Distancia a fachada	Muy pequeña (< 3 m)	117	12,37%
	Pequeña (3 - 5 m)	90	9,51%
	Mediana (5 - 6 m)	51	5,39%
	Grande (6 - 8 m)	204	21,56%
	Muy grande (> 8 m)	484	51,16%
Ancho de acera	Menor de 3 m	540	57,08%
	De 3 a 4 m	203	21,46%
	De 4 a 6 m	97	10,25%
	Mayor de 6 m	82	8,67%
Interferencias	Farolas	4	0,42%
	Edificios	0	0,00%
	Señales y semáforos	0	0,00%
	Invasión de calzada o acera	0	0,00%
	Cables No Alta Tensión	19	2,01%
	Cables Alta tensión	0	0,00%
Marco de plantación	Inadmisible: <=3	17	1,80%
	Muy Pequeño: 3-5	189	19,98%
	Pequeño: 5-6	197	20,82%
	Mediano: 6-8	417	44,08%
	Grande >8	94	9,94%
Distancia entre ejes de alineación	Muy pequeña (< 9 m)	227	24,00%
	Pequeña (9 - 11 m)	503	53,17%
	Mediana (11 -16 m)	165	17,44%
	Grande (16 - 25 m)	33	3,49%
	Muy grande (> 25 m)	18	1,90%
Adecuación del arbolado	Adecuado	339	35,84%
	Aceptable	402	42,49%
	Inadecuado	188	19,87%



Adecuación del arbolado

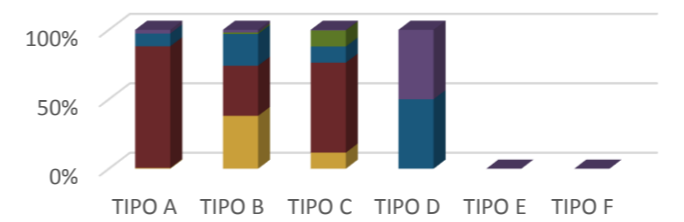
ADECUACIÓN DEL ARBOLADO AL ENTORNO



Relación entre el ancho de acera y el porte de la especie

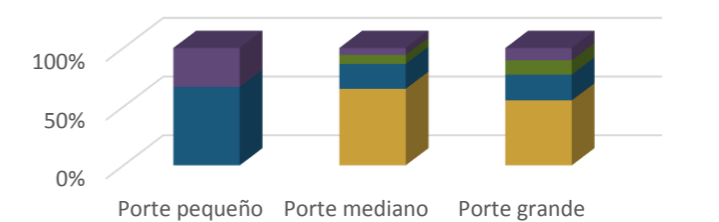
Ancho de acera	Porte de la especie		
	Porte pequeño	Porte mediano	Porte grande
Menor de 3 m	0	210	323
De 3 a 4 m	2	68	128
De 4 a 6 m	0	25	72
Mayor de 6 m	1	19	61

RELACIÓN ENTRE EJES DE ALINEACIÓN Y TIPO DE VIAL



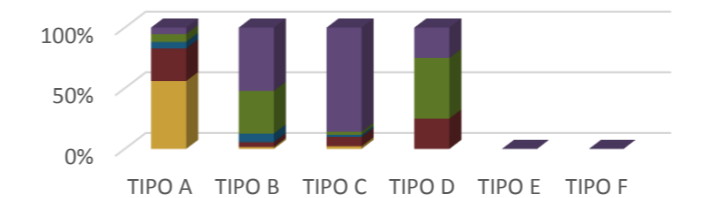
■ Muy pequeña ■ Pequeña ■ Mediana ■ Grande ■ Muy grande

RELACIÓN ENTRE ANCHO DE ACERA Y PORTE DE LA ESPECIE



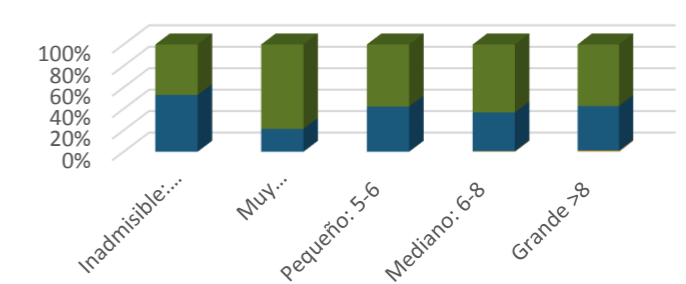
■ Menor de 3 m ■ De 3 a 4 m ■ De 4 a 6 m ■ Mayor de 6 m

RELACIÓN ENTRE DISTANCIA A FACHADA Y TIPO DE VIAL



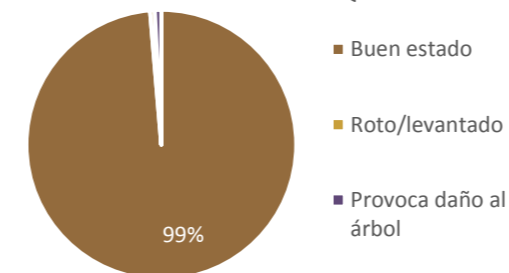
■ Muy pequeña (< 3 m) ■ Pequeña (3 - 5 m) ■ Mediana (5 - 6 m) ■ Grande (6 - 8 m) ■ Muy grande (> 8 m)

RELACIÓN ENTRE MARCO DE PLANTACIÓN Y PORTE DE LA ESPECIE



■ Porte pequeño ■ Porte mediano ■ Porte grande

ADECUACIÓN DE ALCORQUES



Categoría	Parámetros de estudio	Unidades	%
Adecuación de alcorques	Buen estado	884	98,66%
	Roto/levantado	5	0,56%
Adecuación de tutores /protectores	Provoca daño al árbol	7	0,78%
	Buen estado	86	92,47%
	Provoca daño	7	7,53%

ANÁLISIS DEL ARBOLADO VIARIO

DISTRITO: 10. LATINA

PARÁMETROS DE REFERENCIA

BARRIO: CAMPAMENTO

CARACTERÍSTICAS Y CALIDAD

Categoría	Parámetro	Barrio	Distrito	Ciudad	
Arbolado	Cantidad	nº árboles viario/ 100 habit.	5,03	4,69	8,05
		nº árboles /superficie UG (ha)	23,90	31,66	44,27
	Diversidad	nº especies distintas presentes	33	95	226
		Especie más abundante	MEA	PHY	PHY
		% especie más abundante	25%	27%	23%
		% 10 especies más abundante	91%	80%	75%
	Dimensiones	Clase diam. más abundante	30-60cm	60-120cm	60-120cm
		% en clase diam más abundan.	45%	38%	33%
		Rango altura más abundante	5-10m	5-10m	5-10m
		% en rango altura más abun.	58%	42%	49%
Edad fenológica	Edad fenologica más abundan.	Joven	Maduro	Maduro	
	% en edad fenol. Más abundan.	45%	61%	51%	
Estado	% arbolado defectos copa	4%	4%	9%	
	% arbolado defectos tronco	22%	26%	28%	
	% arbolado defectos en base	5%	6%	7%	
	% arbolado vitalidad baja	1%	1%	2%	

ARBOLADO Y ENTORNO

Categoría	Parámetro	Barrio	Distrito	Ciudad	
Entorno	Cobertura vegetal	FCC sobre Unidades Gestión	3%	7%	8%
		Km calles arboladas	21	166	2.612
		Km calles sin arboladas	5	63	1.120
	Tipología vial	Tipología de vial más abundan.	Tipo B	Tipo B	Tipo A
		% arbolado en tipología abund.	55%	39%	39%
	Adecuación del arbolado	% arbolado adecuado	36%	51%	37%
		% arbolado aceptable	42%	22%	24%
		% arbolado inadecuado	20%	25%	29%

GESTIÓN DE ARBOLADO

Categoría	Parámetro	Barrio	Distrito	Ciudad	
Gestión arbolado	Riesgo	% arbolado con índice riesgo aparente > 6	0%	1%	1%
		% arbolado eliminado en el Plan Especial	-	2%	1%
		% arbolado reducido de copa en el Plan Especial	-	5%	3%
		% arbolado con especie con mayor probabilidad de producir accidentes	37%	40%	33%
	Valoración fitosanitaria	% arbolado susceptible de plagas	28%	39%	36%
		% arbolado susceptible de enfermedades	18%	32%	32%
	Valoración alérgenos	% arbolado de especies alérgicas	16%	27%	25%
	Riego	% posiciones arboladas con riego automático/goteo	17%	13%	20%
		% posiciones arboladas con riego de agua regenerada	7%	7%	3%