

“Planes de Barrio” Firma del acuerdo de determinación de los barrios incluidos en los Planes Especiales de Inversión

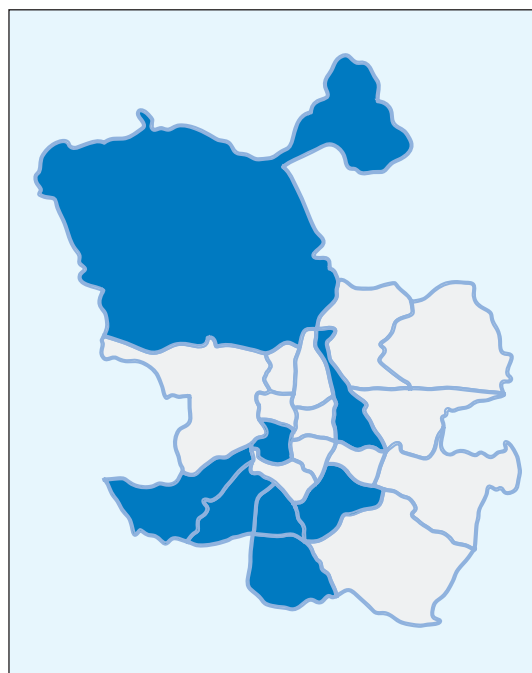
El pasado 28 de abril Miguel Angel Villanueva, Delegado de Economía y Empleo del Ayuntamiento de Madrid, e Ignacio Murgui, Presidente de la Federación Regional de Asociaciones de Vecinos de Madrid, firmaron el acuerdo de los barrios de Madrid a los que extender los Planes de Barrio para el periodo 2008-2012.

Los Planes de Barrio se dirigen a cumplir dos prioridades del Gobierno de la Ciudad: conseguir la mejora de la cohesión territorial y asentar los valores democráticos fomentando la participación activa de la ciudadanía en la toma de decisiones que les afectan. Estas prioridades se alcanzan mediante el desarrollo de una serie de actuaciones extraordinarias en aquellos barrios que presentan un mayor desequilibrio territorial con respecto a su entorno inmediato, es decir al propio distrito en el que se asientan, y respecto a la media de la ciudad, de acuerdo con las prioridades manifestadas por sus vecinos, dando cumplimiento a los principios constitucionales de solidaridad y cohesión social.

La buena experiencia obtenida en la anterior legislatura con los Planes Especiales de Inversión y Actuación Territorial de los Distritos de Villaverde, Latina, Carabanchel, Tetuán, San Blas y Vicálvaro, con un total de 134 actuaciones y una inversión de 576 millones de euros, para un conjunto de 1.041.229 habitantes, ha animado al Ayuntamiento

de Madrid y a la FRAVM a continuar y mejorar este proyecto con los Distritos de Puente de Vallecas y Villa de Vallecas, cuyos Planes Especiales de Inversión han sido recientemente aprobados mediante el Protocolo de Intenciones suscrito el pasado 28 de enero entre ambas entidades y ampliando su ámbito a determinados barrios de la Ciudad, mediante los denominados Planes de Barrio.

En el acuerdo suscrito se concretan los barrios, entre los más desfavorecidos de la ciudad, en los que llevar a cabo un programa de actuaciones municipales prioritarias, orientadas a su reequilibrio social y territorial. Estos barrios son los de Caño Roto, en **Latina**, Pan Bendito y Alto de San Isidro en **Carabanchel**, San Andrés, San Cristóbal de los Ángeles y Villaverde Bajo en **Villaverde**, “Triángulo del Agua”, El Pozo-Entrevías y Fontarrón en **Puente de Vallecas**, La Elipa en **Ciudad Lineal**, Plaza de Soledad Torres Acosta y Lavapiés en el distrito de Centro, Poblados A y B de **Fuencarral**, y Orcasur, Meseta de Orcasitas y San Fermín en **Usera**.



Distritos incluidos en los Planes de Barrio 2008 - 2012

No todos los barrios acordados coinciden con barrios administrativos, sino que se trata de ámbitos geográfica y sociológicamente diferenciados, con entidad urbanística propia.

Para la determinación de los barrios se hizo un primer análisis estadístico de las 2.358 secciones censales de la ciudad a partir de índices representativos de la estructura socioeconómica (tasas de paro y de personas sin estudios, renta disponible per capita), de la residencia (tasa de hacinamiento y proporción de viviendas en mal estado, precio medio de las viviendas en venta), de la estructura demográfica (tasa de senilidad, tasa de inmigración) y de la conflictividad percibida (tasa de delincuencia).

Con la firma de este acuerdo se inicia un proceso de análisis pormenorizado de sus necesidades. En este proceso participarán, junto con el Ayuntamiento y la FRAVM, las asociaciones de vecinos junto con otras asociaciones, entidades y colectivos con especial significación dentro del barrio.

SUMARIO

Convenios de Colaboración



El Ayuntamiento de Madrid formaliza Convenios de Colaboración con: la Federación Regional de Asociaciones de Vecinos, la Federación de Padres y Madres del Alumnado “Giner de los Ríos” y la Federación de Casas Regionales de Madrid.

INJUCAM: 10º Aniversario



Entrevistamos a Ramón García Albertos, vicepresidente de Injucam (Federación para la Promoción de la Infancia y la Juventud) tras la séptima edición de su emblemático “Juntos y revueltos” en el parque Juan Carlos I de Madrid.

Asociación VALPONASCA



La Asociación Valponasca nos explica su programa CASA (Centros Abiertos de Apoyo Social), un programa socioeducativo e intercultural que promueve la integración de inmigrantes y la inserción social de los menores.

EDITORIAL

Consejo Sectorial de Asociaciones del Ayuntamiento de Madrid

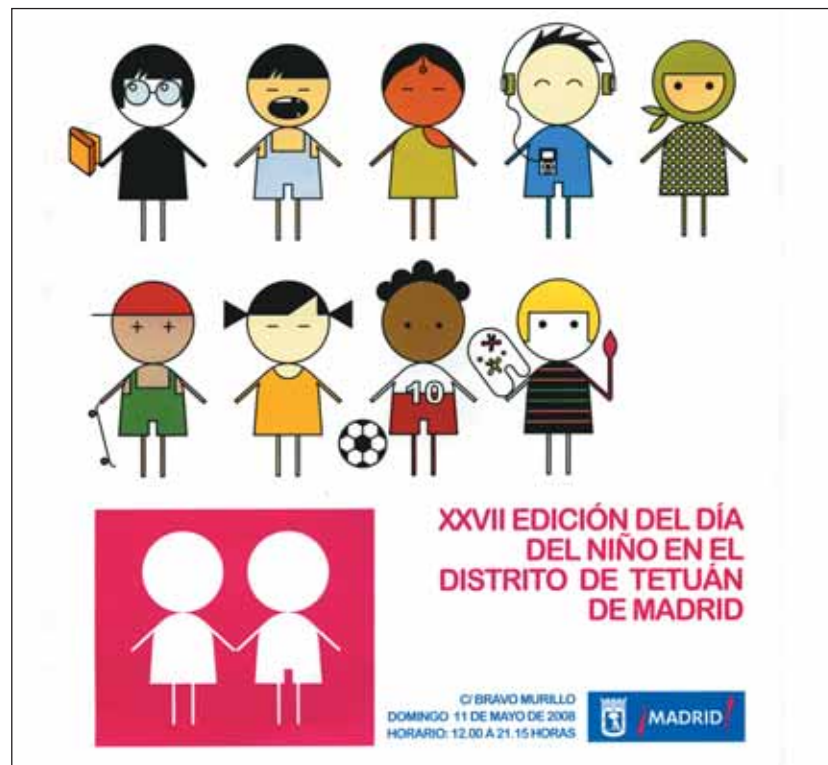
El Área Delegada de Participación Ciudadana, consciente de la importancia, cada vez mayor, del mundo asociativo está trabajando en la creación de un Consejo Sectorial de Asociaciones, integrado mayoritariamente por las Asociaciones y Federaciones de la Ciudad, que cuentan con el reconocimiento del Ayuntamiento, a través de su inscripción y declaración de utilidad pública municipal.

El Consejo será un órgano colegiado, de carácter consultivo, con capacidad de asesoramiento y propuesta en materia de fomento del asociacionismo en Madrid y que sea un interlocutor entre el Ayuntamiento y el tejido asociativo de nuestra Ciudad.

Su finalidad será fomentar el asociacionismo, atraer a los ciudadanos más solidarios y comprometidos, servir de cauce de relación entre las propias Asociaciones, renovar su proyecto asociativo y adaptarse a las demandas crecientes de una sociedad cada vez más diversa y compleja.

La creación del Consejo Sectorial de Asociaciones tiene un primer paso que consiste en establecer unas reglas de funcionamiento, donde además de establecer su estructura y composición, se contengan unas funciones y competencias claras y concretas que permitan a este Consejo trabajar en el fortalecimiento del tejido asociativo.

La elaboración de estas Normas, lo que será el Reglamento de Funcionamiento del Consejo, se está llevando a cabo a través de un proceso participativo en el que están trabajando las Federaciones más representativas de Madrid; se cuenta también con un Grupo de Expertos en asociacionismo y el texto que surja se someterá a consulta de las asociaciones y de los ciudadanos, mediante su inserción en la página web del Ayuntamiento.



Miles de niños toman la calle en el Día del Niño de Tetuán

La XXVII Edición del Día del Niño de Tetuán se convierte en un éxito gracias a la colaboración de instituciones, asociaciones y voluntarios.

El sol tampoco quiso perderselo y el domingo 11 de mayo amaneció despejado para contribuir al éxito de esta fiesta donde, una vez más y desde hace 27 años, niños y niñas de todas las edades disfrutaron de actividades lúdicas y gratuitas a su medida.

Más de tres kilómetros de la Calle Bravo Murillo se destinaron a acoger distintos circuitos, talleres y zonas deportivas. En total, más de cien actividades distintas para todos los gustos y edades: simuladores virtuales, camas elásticas, toboganes, rocódromos etc.

Ante la enorme afluencia de público en años anteriores, la Organización decidió ampliar el horario de las actividades y por primera vez, el Día del Niño de

Tetuán se ha desarrollado durante todo el día. Otra de las novedades de esta edición ha sido la creación de una zona donde, de la mano de veintiuna asociaciones deportivas, los niños y niñas pudieron participar en exhibiciones de esgrima, voleibol, bádminton y otras disciplinas. Además, los niños y niñas pudieron conocer distintas instituciones como la unidad canina de la Policía Nacional, los Bomberos, o los servicios municipales de limpieza.

Música, teatro, deporte, talleres y atracciones que convirtieron el día en una jornada festiva gracias a la excelente organización de la Junta Municipal de Distrito de Tetuán y al trabajo de más de mil personas pertenecientes a veinticinco asociaciones distintas.

NOTICIAS



Entre el Ayuntamiento y tres Federaciones Convenios de Colaboración

El pasado 28 de abril se formalizaron los Convenios de Colaboración para 2008 entre el Ayuntamiento de Madrid, a través de su Área Delegada de Participación Ciudadana, y tres de las Federaciones más representativas de nuestra Ciudad.

1. Federación Regional de Asociaciones de Vecinos (FRAVM). La FRAVM, que representa sólo en Madrid a 160 Asociaciones vecinales se compromete a ejercer la interlocución y a participar activamente en los Planes Especiales de Inversión y Actuación Territorial, y en los Planes de Barrio.

2. Federación de Asociaciones de Padres y Madres del Alumnado "Francisco Giner de los Ríos". Esta Federación, que representa a 345 Asociaciones de Padres y Madres se propone llevar a cabo en 2008: Formación de APAS, el Proyecto "APAS en Red" y el VIII Congreso de la Federación.

3. Federación de Casas Regionales en Madrid. Representa a 32 Casas y 67.000 socios y contribuye a la integración social de las personas procedentes de las diversas Comunidades del Estado, realizando distintas actividades culturales y sociales.



Para entidades no lucrativas interesadas Curso "Nuevas tecnologías y asociacionismo"

Los próximos 26 y 27 de Mayo y 2 y 3 de Junio, la Dirección General de Participación Ciudadana, en colaboración con la Dirección General de Innovación Tecnológica, pondrá en marcha dos ediciones del curso "Nuevas Tecnologías y Asociacionismo".

El curso se dirige principalmente a los responsables, técnicos y voluntarios de entidades no lucrativas interesados en incorporar las nuevas tecnologías al día a día de su entidad.

El curso tiene como objetivo principal ofrecer una visión general sobre las

posibilidades que Internet y las Nuevas Tecnologías ofrecen a las entidades no lucrativas, en lo que respecta a obtener, generar y compartir información para gestionar proyectos y operar con terceros. En el terreno práctico se manejarán herramientas de búsqueda de información y conocimiento, y se llevará a cabo la creación de un blog a nivel básico.

Las inscripciones pueden realizarse en:
Tfn: **915884812**
Fax: **915884813**
Correo electrónico: **sfasociacionismo@munimadrid.es**

Asesórate y participa El Ayuntamiento, a través de la Dirección General de Participación Ciudadana, ofrece un servicio gratuito de asesoramiento en el área legal, fiscal, laboral y económica, dirigido a entidades ciudadanas inscritas en el Registro Municipal, así como a personas empadronadas en dicho municipio, que deseen constituir una entidad sin ánimo de lucro. **Este servicio se presta de forma presencial, previa solicitud de cita, los martes y jueves de 18 a 20 h, en la sede del Área Delegada de Participación Ciudadana, c/ Bailén, 41. 28005 Madrid. Pueden solicitar su cita llamando al teléfono 91 480 20 02 o por correo electrónico a recursosasociativos@munimadrid.es.**



INJUCAM: 10º Aniversario



Entrevistamos a Ramón García Albertos, vicepresidente de **INJUCAM** (Federación para la Promoción de la Infancia y la Juventud) pocos días después de la realización de la 7ª Edición de su emblemático **“Juntos y Revueltos”** en el parque Juan Carlos I de Madrid.

Estas son sus respuestas a nuestras preguntas sobre la historia y actividades de una Federación a punto de cumplir 10 años, de la cual forman parte 22 asociaciones sin ánimo de lucro.

¿Cuándo nació INJUCAM?

INJUCAM nació en noviembre del año 1998 como una iniciativa de carácter asociativo entre diferentes grupos que comparten como interés común, el desarrollo y la promoción de la calidad de vida de la población infantil y juvenil, sobre todo la que pertenece a los sectores socialmente más desfavorecidos.

¿Cuánta gente trabaja para INJUCAM? ¿A cuántas personas representan las Asociaciones Federadas?

Para INJUCAM trabajamos todos los niños, niñas, jóvenes sus familias y todos los educadores, amigos/as. En definitiva todo aquel que crea en nuestro modelo social, participativo y comunitario. 22 asociaciones, 4500 niños y niñas, 2000 jóvenes, más de 1000 voluntarios, 2000 familias, y más de 300 contratados y contratadas de todas las Asociaciones.

Juntos y Revueltos

La séptima edición de Juntos y Revueltos se celebró el sábado 26 de Abril del 2008, en el parque Juan Carlos I de Madrid (Campo de las Naciones). Ha sido una jornada de juegos, deportes alternativos y actividades de animación, donde han participado y se han encontrado casi todos los niños, niñas y jóvenes de las asociaciones. La llegada al Parque Juan Carlos I desde las distintas zonas de Madrid, se ha realizado en autocares que la Federación puso a disposición de cada entidad (uno o más, según demanda) que recogió a los niños y niñas de las asociaciones.

Por supuesto la actividad ha estado abierta a la participación de todas las personas que estaban ese día en el parque y que han querido acercarse a interesarse por la federación y por las asociaciones que la componen, descubriendo así un recurso que está presente en los barrios. Y por supuesto también, todos los niños y niñas que han querido han participado de todos los juegos y deportes.



¿Siendo tantas asociaciones, cómo logran coordinarse?

Es durante los procesos de cada acción que conseguimos formarnos, unificar criterios educativos y de actuación, generando proyectos colectivos, sintiéndonos capaces de ponerlos en marcha.

¿Desde cuando estás relacionado con INJUCAM?

Llevo vinculado a la Federación desde su origen como educador de una entidad miembro (Aventura 2000) y miembro de las comisiones, y más tarde como miembro de la Junta Directiva.

¿Cuál ha sido tu mayor satisfacción a nivel personal?

Tener la inmensa suerte de pertenecer a un colectivo tan creativo y participativo está siendo una experiencia de aprendizaje inmensa. Por ejemplo, uno de los logros más importantes este año ha sido la inauguración del refugio en Navacepeda de Tormes (Ávila), construido por más de 200 niños y jóvenes en el proyecto "Ocupados en construir" durante los cuatro últimos años.

¿Qué características en común tienen las entidades que forman parte de INJUCAM?

Todas están integradas participativamente en la zona donde se ubican; son espacios educativos estables, de carácter preventivo, integrador y de promoción social, con objetivos definidos, donde se realiza un acompañamiento del proceso personal y grupal de los participantes, utilizando como herramientas las actividades, la organización y la relación, influyendo en los ámbitos que configuran la vida del niño/a: el personal, el familiar, el tiempo libre y el escolar. Todas son gestionadas por personas interesadas en la participación social y constituidas legalmente como Entidades sin ánimo de lucro, y tienen como objetivo común la transformación social.

RECURSOS

EXPO



Madrid 1808

Museo de Historia
C/Fuencarral 78
Conde Duque
C/Conde Duque 9 y 11
Hasta 19 octubre, entrada gratuita

“Ciudad y protagonistas”, en Conde Duque, es una ventana a la intrahistoria y a la visión de los protagonistas del 2 de mayo. “Guerra y Territorio”, en el Museo de Historia, recoge aspectos relacionados con el marco geográfico en el que se desarrollaron los acontecimientos.

LIBRO



Participación y desarrollo comunitario en medio urbano

Joel Martí, Jordi Pascual y Oscar Rebollo (coords.)
Madrid Iepala Ed. CIMAS, 308 p.
Construyendo ciudadanía / 7

Profesionales procedentes del tejido asociativo, administración, mundo universitario, etc, sistematizan experiencias, desarrolladas mayoritariamente en Cataluña, aportando reflexiones teóricas y metodológicas de estas prácticas sobre los procesos de transformación urbana.

MÚSICA



Banda Sinfónica Municipal de Madrid

Área de Gobierno de las Artes.
Del 8 de mayo al 2 de octubre
más info en www.munimadrid.es

La Banda Sinfónica Municipal de Madrid recorre los distritos madrileños para acercarnos su música. Todos los conciertos son gratuitos.
- Jueves, 29 de mayo: Distrito de Salamanca.
- Jueves, 5 de junio: Distrito de Hortaleza.
- Jueves, 18 de septiembre: Distrito de San Blas.

INTERNET



www.asociaciones.org

Fundación Gestión y Participación Social

Esta web es realmente útil para la gestión de Asociaciones, Fundaciones y Ongs. Incluye información clara sobre legislación, fiscalidad, administración, economía y recursos humanos. Proporciona además, un listado actualizado de cursos que se imparten en Madrid.



DOS ENFOQUES Inmigración

LA MEDINA - TRANSILVANIA

Enviarnos las mismas preguntas a dos entidades vinculadas a dos de los principales colectivos de inmigrantes: la Asociación La Medina, Antiguos Residentes y Amigos de Marruecos, y la Organización para Rumanos de España Transilvania. Éstas son sus respuestas.

¿Desde qué año existe vuestra asociación?

¿En qué circunstancias nació?

La Medina: Está inscrita en el Registro de Asociaciones desde 1995. Pero antes, en 1974, ya comenzamos a reunirnos los antiguos residentes en Marruecos.

Transilvania: Existimos desde el año 2001, cuando la regularización masiva.

¿Cuántas personas trabajan en ella actualmente?

¿A cuántas personas representa?

La Medina: Representamos a cerca de 1.000 socios repartidos por toda España, y Marruecos. Actualmente, conforme a los últimos Estatutos, la Junta Directiva está compuesta por 1 Presidente, 2 Vicepresidentes, 1 Secretario, 1 Tesorero y 2 Vocales como mínimo y 4 como máximo. Tenemos además un Delegado Regional para Andalucía.

Transilvania: Representamos a más de 100 personas, pero trabajamos en ella sólo cuatro voluntarios.

¿Tenéis relación/coordinación con otras organizaciones similares?

La Medina: Sí, mantenemos relaciones con las asociaciones afines de Alhucemas, Larache, Chauen y Tánger.

Transilvania: Sí, con todas las organizaciones de extranjeros, no sólo las de rumanos.

¿Cuál es vuestro principal objetivo?

La Medina: Intentar por todos los medios

difundir el conocimiento y aprecio de la cultura marroquí, y de su pueblo, y de sus antecedentes. En especial nuestras acciones van dirigidas a los españoles de España, ya que nosotros nos consideramos españoles de Marruecos, y el desconocimiento de nuestro vecino del Sur y la ignorancia de su cultura es asombrosamente incomprensible.

Transilvania: Que los trabajadores rumanos obtengan una mejor cualificación.

¿Cuál es vuestro principal desafío de cara al futuro?

La Medina: Contar con un local social y una pequeña subvención para ayudar a nuestras necesidades y proyectos.

Transilvania: Que los rumanos puedan trabajar por cuenta propia y por cuenta ajena. Esto es actualmente un gran handicap, aún siendo Rumania un país miembro de la Comunidad Económica Europea, y existiendo una población que en algunos casos lleva viviendo aquí varios años. Es algo que esperamos se resuelva para finales de este año.

¿Qué ha cambiado en Madrid desde vuestra fundación en relación con la inmigración en general y con vuestro colectivo en particular?

La Medina: Es notable el crecimiento de la no aceptación por parte de los madrileños, del que es diferente, en especial de los numerosos marroquíes que conviven con nosotros. Estos problemas de convivencia, no existen entre los que conocemos al pueblo marroquí.

Transilvania: Tanto el Ayuntamiento como la Comunidad y las diferentes instituciones sociales son conscientes de la realidad de la inmigración, y se trabaja para una mayor integración.

Asociación La Medina
Antiguos Residentes y Amigos de Marruecos
Tel. 91 302 66 55

Organización para Rumanos de España Transilvania
Tel. 606 834 734

DATE A CONOCER



Asociación VALPONASCA

Constituida en el año 2003 y promovida por el Instituto de las Hijas de María Auxiliadora y los grupos juveniles de la Familia Salesiana, la Asociación Valponasca tiene como principal finalidad la promoción personal, educativa y socio-laboral de menores, jóvenes y colectivos en situación de exclusión y riesgo social.

Inspirada en un criterio preventivo, desde el año 2006, desarrolla en el Barrio de Aravaca el Programa CASA, Centros de Apoyo Social Abiertos. Se trata de un programa socioeducativo e intercultural, que promueve la integración de inmigrantes y la inserción social activa de las y los menores más desfavorecidos, especialmente en el ámbito escolar, eliminando factores y situaciones de riesgo que lleven a la aparición

de conductas de riesgo e inadaptación, y favoreciendo todo lo que contribuya a su desarrollo personal, familiar y social.

Además de en Madrid, el Programa CASA también se desarrolla en Lugo, León y Salamanca; actualmente en Aravaca atiende e interviene con más de



30 menores de 18 años. De lunes a viernes y en horario extraescolar se desarrollan, entre otras actividades, apoyo en las tareas escolares, técnicas de estudio, animación a la lectura, Escuela de Padres, entrevistas periódicas con las familias, propuestas de ocio alternativo, talleres, actividades de



Desarrolla en el barrio de Aravaca su programa CASA - Centros Abiertos de Apoyo Social

desarrollo de la autoestima, acampada de fin de semana, campamentos de verano, dinámicas de resolución de conflictos, educación y discernimiento de valores, educación para la salud, aula de informática y juegos educativos..

Asociación Valponasca
Avda de la Galaxia, 25 Local
28023 Madrid
Coordinadora Programa C.A.S.A
Araceli Avendaño
Tlfno: 913 071 478 - 660 742 984

<http://asociacionvalponasca.blogspot.com/>

Si quieres que tu asociación aparezca en esta sección escribe a sfasociacionismo@munimadrid.es

Nuevas Incorporaciones

Durante el primer trimestre de 2008, **47 asociaciones se han dado de alta** en el Registro Municipal de Entidades Ciudadanas.

En este mismo periodo del año, **37 asociaciones han sido declaradas de Utilidad Pública Municipal.**

¡Bienvenidas todas!

