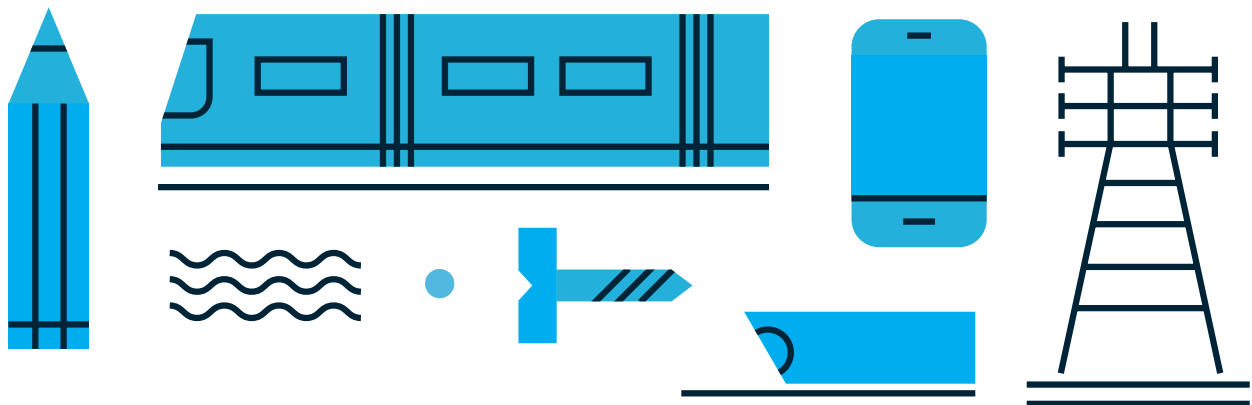


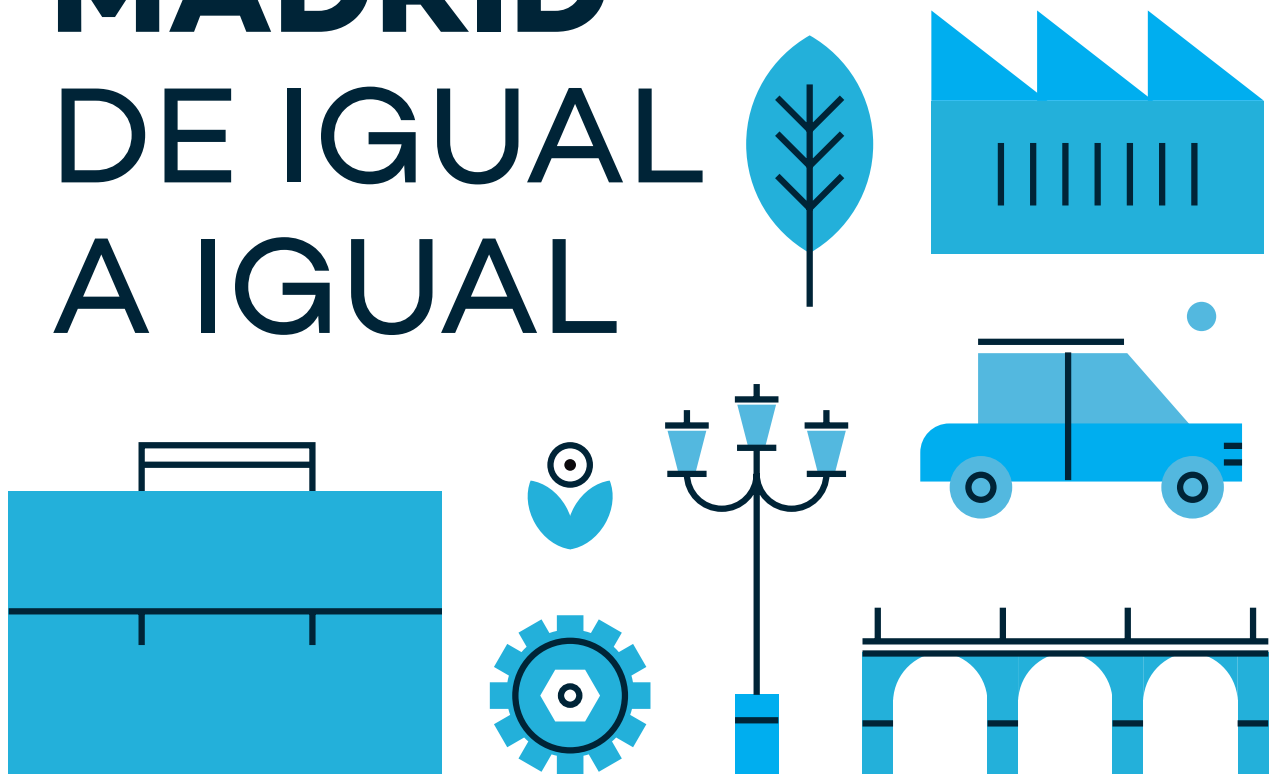
# FRT

# 2017

FONDO DE  
REEQUILIBRIO  
TERRITORIAL



# MADRID DE IGUAL A IGUAL



coordinación territorial  
y cooperación público-social

MADRID

# FONDO REEQUILIBRIO TERRITORIAL DE MADRID 2017

## DE LA SEGREGACIÓN ESPACIAL A LA VULNERABILIDAD

Las ciudades se vienen caracterizando por la ausencia de homogeneidad territorial y social y Madrid no es una excepción. La sociología urbana sobre la capital viene destacando, desde hace décadas, dos rasgos distintivos de esta falta de homogeneidad: las diferencias entre el norte y el sur y entre el “centro” y la “periferia” de Madrid.

Los estudios que se realizaron, sobre todo en la década de los 80, algunos teóricos, otros destinados a impulsar estrategias que nunca se llegaron a realizar, hablaban de la segregación espacial de la capital. En ellos se obtenía sistemáticamente la misma radiografía: si vivías en un distrito del sur y sureste que estuviera más allá de la “frontera” de la M-30 tenías grandes probabilidades de vivir en un barrio o distrito “segregado”.

En efecto, si se trazaba una línea en sentido noroeste-suroeste (por simplificar, entre la A-2 y la A-5), se comprobaba que los distritos y barrios situados al sur de esta línea (distritos del sur y sureste de la ciudad, aunque con algunas excepciones, como el caso de Tetuán y de los barrios de Centro o Embajadores) respondían a lo que, técnicamente, se definía como barrios y distritos segregados.

Han pasado ya más de tres décadas desde la publicación de aquellos estudios, en los que se han sucedido ciclos altos y bajos de la economía y, aunque resulta claro que los barrios de Madrid han cambiado respecto a los años 80 del pasado siglo, la pregunta de si estos análisis seguían siendo válidos es del todo pertinente. La necesidad de reequilibrio de Madrid continúa siendo, una cuestión pendiente, si bien hoy se estudia desde un prisma más amplio y complejo como es el de la vulnerabilidad. Los conceptos han cambiado, pero la realidad de los barrios y distritos de Madrid no tanto, porque las diferencias siguen existiendo y son básicamente las mismas.

Para confirmar -o no- esta visión con objetividad y para distribuir de modo justo y proporcional los sucesivos presupuestos del Fondo de Reequilibrio Territorial, se han analizado y catalogado, con arreglo a 5 dimensiones y 13 indicadores, los 128 barrios y los 21 distritos de la capital.

El Fondo de Reequilibrio Territorial de Madrid es un proyecto clave del Área de Gobierno de Coordinación Territorial y Cooperación Público-Social, una herramienta para mejorar la cohesión de la ciudad bajo los principios de la corresponsabilidad y la solidaridad territorial.

Forma parte del Plan Estratégico de Descentralización Municipal en su dimensión económica con el objetivo de mejorar la calidad de vida en las zonas más vulnerables de Madrid.

Es un instrumento destinado a intervenir en los barrios o zonas vulnerables, así como a cubrir necesidades puntuales para la mejora social, urbanística y dotacional de la ciudad.

### En resumen, los OBJETIVOS del FRT son:

- 1.- Avanzar en la cohesión y equilibrio de la ciudad consolidando los principios de corresponsabilidad y solidaridad interterritorial
- 2.- Mejorar social, urbanística y económicamente los barrios que evidencien un mayor malestar urbano
- 3.- Fomentar la participación activa de la ciudadanía en la mejora de la calidad de vida a través del movimiento ciudadano desarrollando fórmulas de cooperación público social en beneficio de la ciudad

# METODOLOGÍA Y MAPA DE NECESIDADES

## ¿Qué es la vulnerabilidad?

Se definen como territorios vulnerables aquellos en los que la posibilidad de que su población esté afectada por alguna circunstancia adversa sea alta. Es decir, se dan unas determinadas condiciones de riesgo, fragilidad y desventaja que hacen posible que entre la entrada en una situación crítica de desfavorecimiento, entendida ésta como la aparición de una situación de exclusión que puede llegar a consolidarse.

Para determinar la vulnerabilidad social y territorial de la ciudad, el Ayuntamiento de Madrid ha contado con la colaboración del Departamento de Ciencias Sociales y de Informática e Inteligencia Artificial de la Universidad Carlos III. El análisis se ha realizado a partir de teorías que permiten aplicar métodos destinados a la toma de decisiones complejas incorporando diversos criterios en función de los objetivos perseguidos.

La metodología denominada proceso de análisis jerárquico AHP (Analytic Hierarchy Process) se ha demostrado científicamente como la más idónea por su gran rigor metodológico. Sus ventajas consisten básicamente en que permite desglosar y analizar problemas complejos (como determinar en qué consiste la vulnerabilidad urbana), utilizar criterios cuantitativos y cualitativos mediante escalas manejables y comprensibles, la utilización del consenso de diferentes personas o grupos para determinar la importancia de cada uno de los componentes de la decisión y, finalmente, es fácil de usar ya que permite que su solución se complemente con métodos matemáticos.

La elección de los criterios e indicadores a utilizar se convierte por tanto en una cuestión de máxima relevancia.

## ¿Qué indicadores se han utilizado?

Se ha partido de la idea, ampliamente comprobada, de que la vulnerabilidad no puede entenderse y mucho menos combatirse si se la ve exclusivamente desde el punto de vista del nivel de ingresos, pues se trata de un fenómeno de múltiples dimensiones. La metodología de análisis jerárquico utilizada permite tratar con tantos indicadores y dimensiones como se desee y por ello se ha partido de cinco categorías o dimensiones clave para entender y explicar la vulnerabilidad, a las que se ha llegado a través de consenso entre los técnicos municipales y los profesores universitarios encargados de realizar el estudio:

- Población
- Estatus socioeconómico
- Actividad económica
- Desarrollo urbano
- Necesidades asistenciales.

Cada una de estas dimensiones contiene un número variable de indicadores y cada uno de ellos tiene un determinado “peso” en el resultado (medición de la vulnerabilidad).

Aplicando el modelo a estos criterios se alcanza una imagen concreta a partir de la que ordenar los barrios y distritos de Madrid y proceder al reparto de los sucesivos presupuestos destinados al Fondo de Reequilibrio Territorial por el Ayuntamiento de Madrid.

Las dimensiones seleccionadas y su “peso” (capacidad explicativa) en la vulnerabilidad total de los barrios y distritos de Madrid es la siguiente:

### VULNERABILIDAD A TRAVÉS DE 5 GRUPOS DE INDICADORES

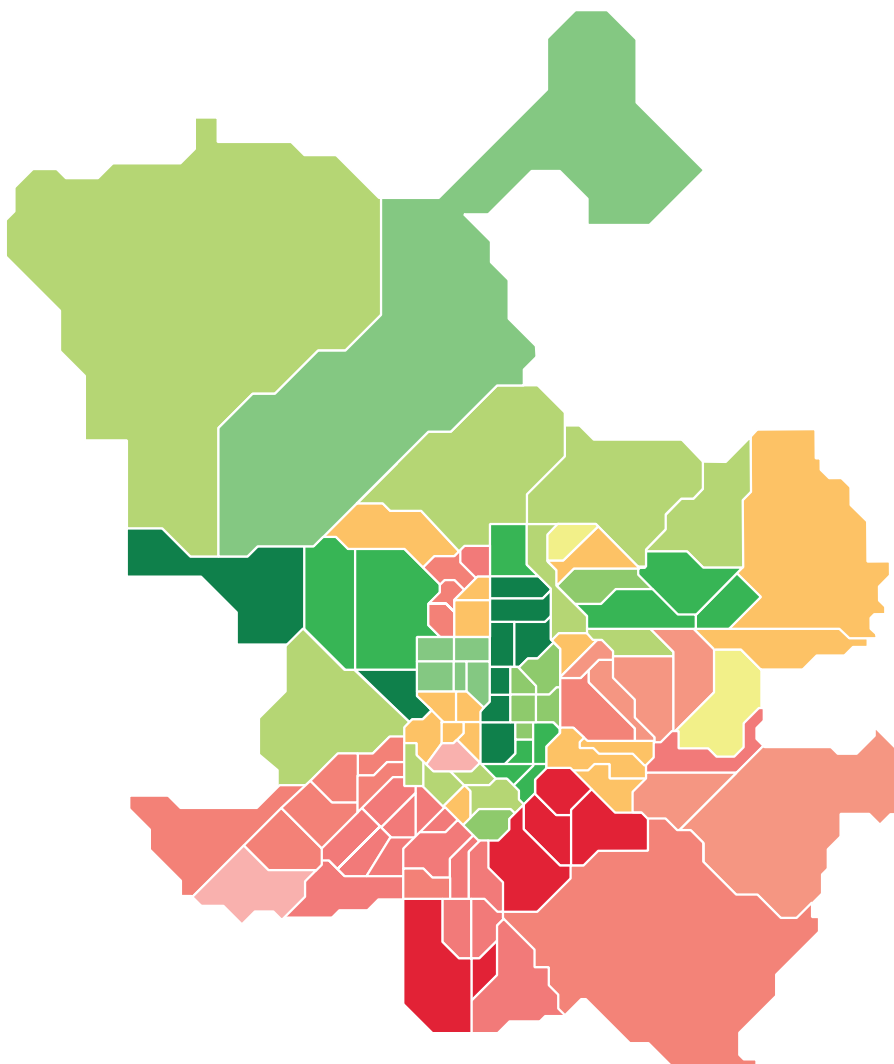
DIMENSIONES	PESO (INFLUENCIA) EN LA VULNERABILIDAD
POBLACIÓN	14,2%
ESTATUS SOCIOECONÓMICO	27,4%
RELACIÓN CON LA ACTIVIDAD ECONÓMICA	33,3%
DESARROLLO URBANO (Valor Catastral)	17,6%
NECESIDADES ASISTENCIALES	7,5%

La categoría “población” explicaría el 14,2% de la vulnerabilidad total, la categoría “estatus socioeconómico” el 27,4%, “relación con la actividad económica” el 33,3%, “desarrollo urbano” el 17,6% y las “necesidades asistenciales” el 7,5%

## MAPA DE VULNERABILIDAD

### DISTRITOS POR ORDEN DE VULNERABILIDAD

- PUENTE DE VALLECAS
- VILLAVERDE
- USERA
- CARABANCHEL
- LATINA
- VILLA DE VALLECAS
- VICÁLVARO
- SAN BLAS-CANILLEJAS
- TETUÁN
- CENTRO
- MORATALAZ
- CIUDAD LINEAL
- ARGANZUELA
- HORTALEZA
- BARAJAS
- FUENCARRAL-EL PARDO
- CHAMBERÍ
- SALAMANCA
- MONCLOA-ARAVACA
- CHAMARTÍN
- RETIRO

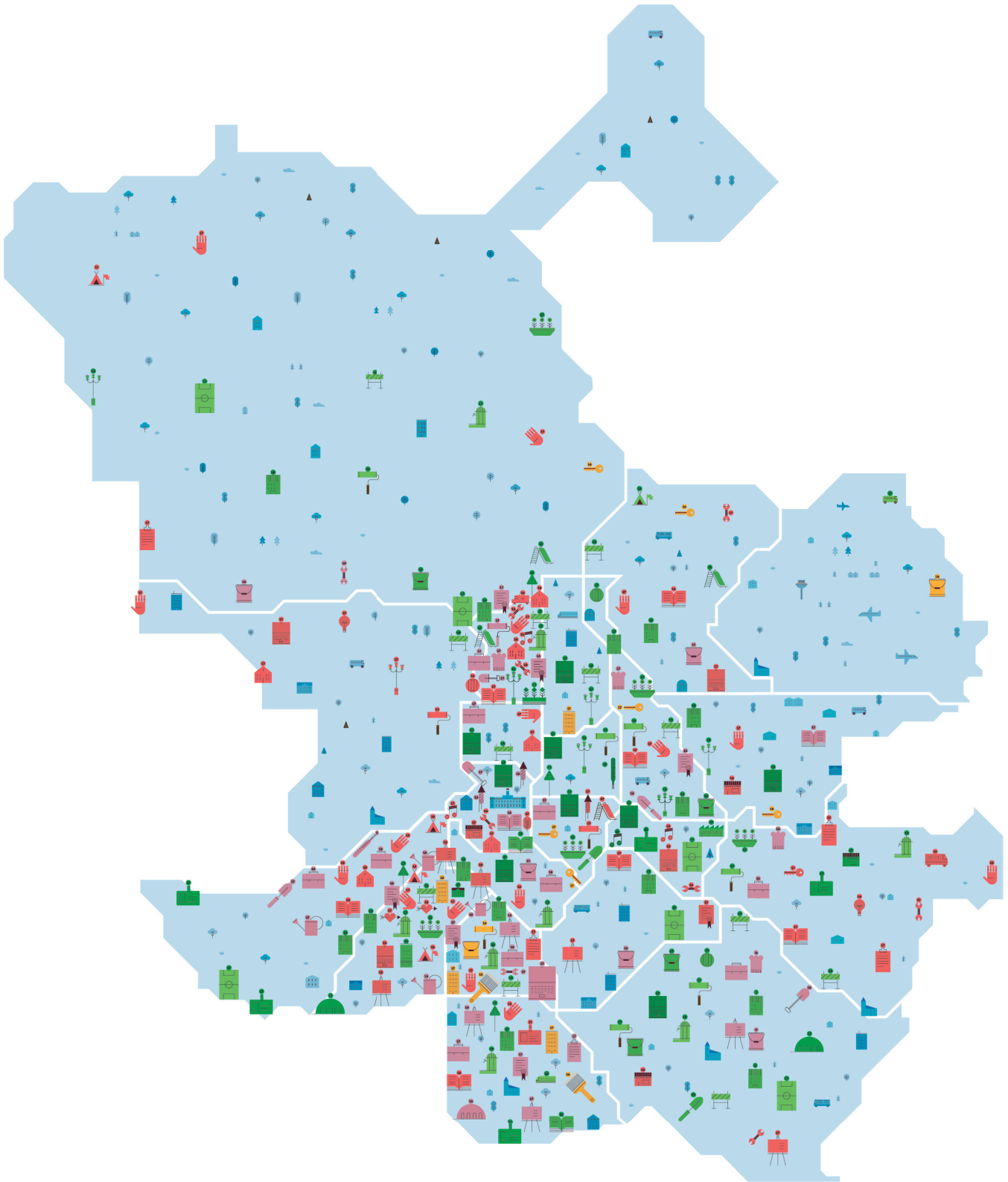


# DISTRIBUCIÓN FONDO PARA EL REEQUILIBRIO TERRITORIAL 2017 (A partir del índice de vulnerabilidad de barrios y distritos)

	DISTRITO	Vulnerabilidad	Población	Distribución Presupuesto Reequilibrio (teniendo en cuenta Población)	+ Equipos Actuación Distrital	+ Planes Integrales de Barrio	TOTAL DISTRITOS
1	13. Puente de Vallecas	6,9%	227928	1.846.780,6 €	400.000	400.000	2.646.781
2	17. Villaverde	6,1%	142.661	961.239,3 €	400.000	200.000	1.561.239
3	12. Usera	6,0%	134.892	783.922,3 €	400.000	400.000	1.583.922
4	11. Carabanchel	6,0%	243.860	1.611.063,8 €	400.000	400.000	2.411.064
5	10. Latina	5,5%	234.414	1.429.724,6 €	400.000		1.829.725
6	18. Villa de Vallecas	5,3%	103.676	698.535,2 €	400.000	200.000	1.298.535
7	19. Vicálvaro	5,2%	69.864	422.910,0 €	400.000	200.000	1.022.910
8	20. San Blas	5,2%	154.534	759.932,4 €	400.000	400.000	1.559.932
9	06. Tetuán	5,0%	153.674	763.732,8 €	400.000	400.000	1.563.733
10	01. Centro	4,8%	132.307	628.895,7 €	400.000		1.028.896
11	14. Moratalaz	4,7%	94.475	382.875,2 €	400.000	200.000	982.875
12	15. Ciudad Lineal	4,6%	212.962	1.089.420,8 €	400.000		1.489.421
13	02. Arganzuela	4,2%	152.114	616.185,4 €	400.000		1.016.185
14	16. Hortaleza	4,1%	180.360	715.336,3 €	400.000	200.000	1.315.336
15	21. Barajas	4,0%	46.921	175.835,9 €	400.000		575.836
16	08. Fuencarral-El Pardo	4,0%	238.678	955.235,6 €	400.000	200.000	1.555.236
17	07. Chamberí	3,7%	137.593	454.226,1 €	400.000		854.226
18	04. Salamanca	3,7%	144.083	487.802,4 €	400.000		887.802
19	09. Moncloa-Aravaca	3,7%	117.146	368.963,2 €	400.000		768.963
20	05. Chamartín	3,6%	143.557	468.051,9 €	400.000		868.052
21	03. Retiro	3,6%	118.791	379.330,5 €	400.000		779.331
				16.000.000,0 €	8.400.000	3.200.000	27.600.000
							1.945.283
							29.545.283*

\*El resto del presupuesto del Fondo de Reequilibrio Territorial corresponde a actuaciones plurianuales que continúan de 2016.

# MAPA DE ACTUACIONES



- Actuaciones sociales
- Actuaciones de vivienda
- Actuaciones de empleo
- Actuaciones de mejora urbana

## ACTUACIONES/PROYECTOS

### Incluye actuaciones continuación de 2016

Para avanzar en el reequilibrio de la ciudad es necesario prevenir y atajar las causas y principales problemas que producen los desequilibrios dentro de un territorio, para lo que se han articulado los proyectos en torno a 4 grandes ejes de necesidad/actuación:

**1.- Intervención social, cultural y educativa**

**2.- Vivienda**

**3.- Empleo, formación e inserción**

**4.- Actuaciones de mejorar urbana, espacios públicos y equipamientos públicos**

En 2017 se van a desarrollar 211 proyectos, de los cuales 99 son continuación de los iniciados en 2016 y otros 112 son nuevos. Se clasifican en los siguientes ejes:

#### INTERVENCIÓN SOCIAL, CULTURAL Y EDUCATIVA



**8.289.565 €**

#### **66 actuaciones** por un valor superior a los 8 millones de euros

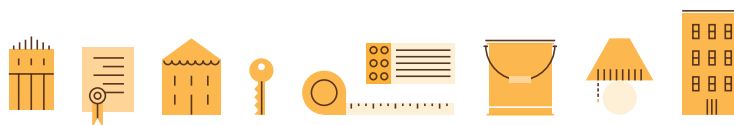
Son actuaciones de intervención social en zonas desfavorecidas, para contribuir a frenar desigualdades y complementar las intervenciones urbanas con programas educativos y sociales de cooperación público-social y de refuerzo o colaboración con otras instituciones.

Esto se traduce en planes de convivencia y seguridad en colegios o barrios, planes de educación emocional y afectiva, programas de prevención de la violencia o el racismo, campamentos urbanos, educación ambiental, planes de integración, planes de promoción de la igualdad de género, de dinamización juvenil, etc.

Asimismo se incluyen en este eje los Planes Integrales de Barrio, para actuar en zonas especialmente vulnerables de la ciudad, en colaboración con entidades ciudadanas.

Estas actuaciones están gestionadas por las Juntas Municipales de Distritos o por las Direcciones Generales competentes del Ayuntamiento.

#### VIVIENDA PÚBLICA



**8.310.010 €**

#### **14 intervenciones** por un valor superior a los 8 millones de euros

Están orientadas a corregir desigualdades en el acceso a la vivienda y a cubrir diferentes necesidades, desde el diagnóstico a la rehabilitación de edificios o equipamientos públicos.

Estas actuaciones serán gestionadas desde la Empresa Municipal de la Vivienda y Suelo (EMVS). Se incluyen principalmente proyectos de vivienda pública en alquiler con dotaciones sociales en diferentes distritos de Madrid, actuaciones de rehabilitación de fachadas en el marco del programa MAD-RE (Madrid Regenera) y otras actuaciones de emergencia o asesoramiento en la intermediación para el alquiler.

## EMPLEO, FORMACIÓN E INSERCIÓN

15.167.312 €



### **36 actuaciones** por un valor superior a los 15 millones de euros

Se trata en su mayor parte de talleres remunerados de formación y empleo por los que pasarán más de 1500 desempleados y desempleadas del conjunto de barrios y distritos vulnerables de Madrid.

También incluye lanzaderas de empleo, seminarios de autoempleo y proyectos de cooperación público-social orientados a la inserción laboral, en colaboración con el tercer sector o la economía social. Se impulsarán especialmente proyectos que fortalezcan la inserción y el fomento de habilidades prelaborales en los destinatarios, estarán gestionadas por la Agencia para el Empleo.

## MEJORAS URBANAS, ESPACIOS Y EQUIPAMIENTOS PÚBLICOS

42.252.766 €



### **95 actuaciones** por un valor superior a los 42 millones de euros

En este eje se ejecutarán proyectos y actuaciones de mejora urbana en espacios públicos de proximidad, interviniendo sobre la accesibilidad, la calidad ambiental y la calidad de la escena urbana en barrios o zonas deterioradas de Madrid.

En definitiva, son actuaciones de sostenibilidad del desarrollo urbano, tales como la rehabilitación de antiguos colegios o edificios abandonados, instalaciones deportivas básicas, la regeneración de parques o zonas verdes, la adecuación de zonas infantiles o de mayores y mejoras en la accesibilidad en los barrios.

También se pretende corregir desequilibrios en dotaciones y equipamientos en barrios con necesidades muy concretas, mediante rehabilitaciones integrales de equipamientos básicos en malas condiciones como centros cívicos, bibliotecas, centros socioculturales o juveniles, espacios infantiles y de mayores, escuelas infantiles o centros de servicios sociales en algún caso.

Estas actuaciones están gestionadas por las Direcciones Generales competentes del Ayuntamiento o por los Distritos.



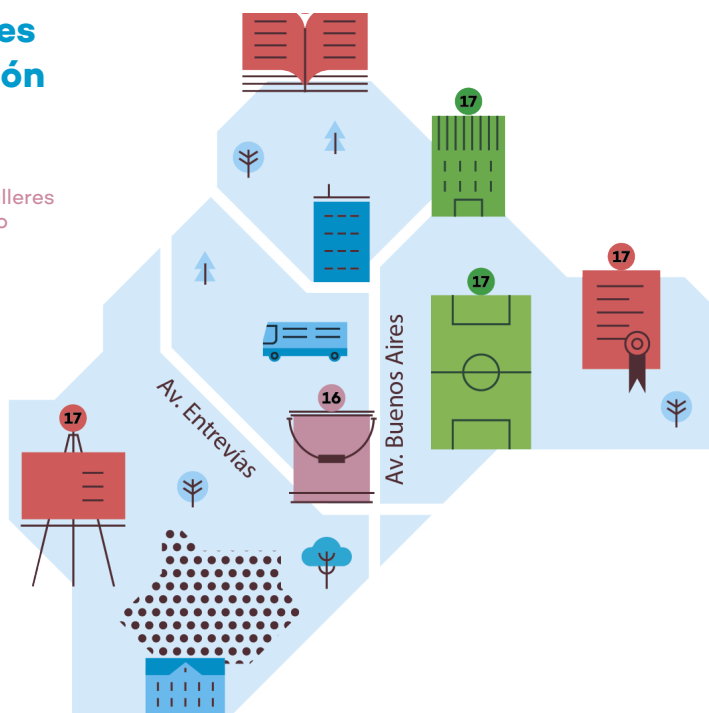
## LEYENDA PARA MAPA POR DISTRITOS De acuerdo a orden de vulnerabilidad

- Actuaciones sociales
- Actuaciones de vivienda
- Actuaciones de empleo
- Actuaciones de mejora urbana
- 16 Actuaciones continuación de 2016
- 17 Actuaciones 2017
- (\*) Pendiente de viabilidad

## PUENTE DE VALLECAS

### Actuaciones continuación de 2016

Vallecas Labora: talleres formación y empleo



### Actuaciones 2017

Universidad Social de Verano

Planes Integrales de Barrio (PIBA) de Triángulo del Agua y El Pozo-Entrevías

Vallecas Incluye: programa de inserción laboral

Adecuación y mejora de inmuebles del distrito

Actuaciones en centros deportivos municipales e instalaciones deportivas básicas del distrito

## VILLAVERDE

### Actuaciones continuación de 2016

Apoyo al Plan de seguridad y convivencia

Programa de educación

Adecuación y reforma de locales para proyectos sociales

Programa de apoyo al pequeño comercio

Taller dinamización comunitaria

Rehabilitación parque de Plata y Castañar

Acceso a la estación de Renfe de San Cristóbal

Centro sociocultural polivalente juvenil

Biblioteca municipal



### Actuaciones 2017

Plan Integral de Barrio (PIBA) en San Cristóbal de los Angeles

Vivienda pública en alquiler con dotaciones sociales para el barrio

Plan promoción del empleo y el pre-empleo

Adquisición de la antigua biblioteca de la Obra Social de Caja Madrid (\*)

Ayudas a la rehabilitación de viviendas, accesibilidad, conservación y eficacia energética

Equipo de actuación distrital (\*)

## USERA

### Actuaciones continuación de 2016

Rehabilitación fachadas poblado Dirigido de Orcasitas. Plan MAD-RE

Rehabilitación Maris Stella (Pradolongo)

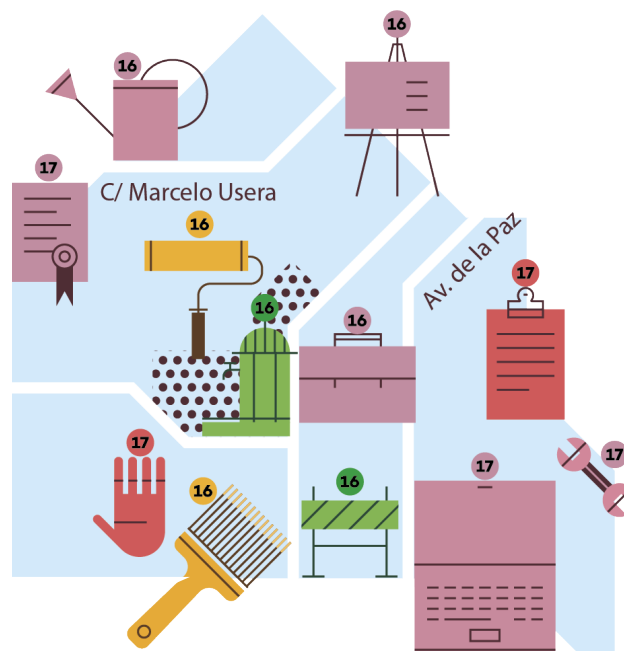
Plan de inserción laboral y fomento del cooperativismo (programa subvenciones 3º sector)

Talleres de formación y empleo destinados a mujeres jóvenes y desempleados de larga duración

Remodelación Avenida Orcasur

Regeneración del parque de Pradolongo

Escuela infantil Moscardó



### Actuaciones 2017

Intervención sociocomunitaria en el barrio de La Perla-San Fermín

Planes Integrales de Barrio (PIBAS) de Orcasur, Meseta de Orcasitas y Zofío

Vivienda pública en alquiler con dotaciones sociales

Taller de empoderamiento de mujeres migrantes (Empleadas del hogar)

Talleres de formación y empleo

Equipo de actuación distrital (\*)

## CARABANCHEL

### Actuaciones continuación de 2016

Refuerzo del programa de absentismo escolar en Pan Bendito y San Isidro

Campamentos urbanos de apoyo educativo y de ocio

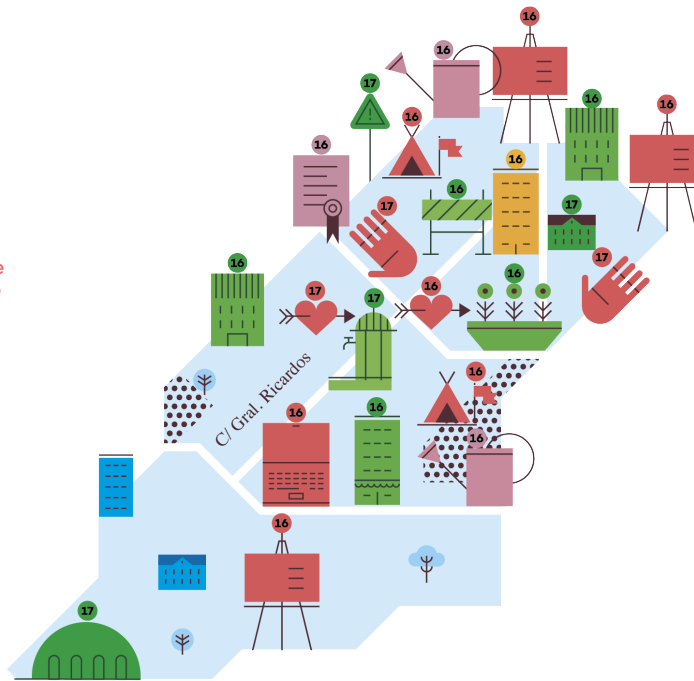
Talleres de educación emocional y afectiva

Plan comunitario en Pan Bendito

Vivienda pública en alquiler con dotación social

Talleres de formación y empleo destinados a mujeres jóvenes y desempleados de larga duración

Seminarios de autoayuda para desempleados de larga duración



Adecuación integral del vial de Camino Alto de San Isidro

Desarrollo de edificación dotacional en el solar del antiguo mercado de Puerta Bonita

Adquisición patrimonial para un nuevo centro de servicios sociales en sustitución del de Plaza Elíptica

Construcción del centro de las artes Escénicas de Abrantes (\*)

Huerto urbano en el barrio de Opañel

### Actuaciones 2017

Taller de competencia emocional para la Mejora de las relaciones interpersonales

Planes Integrales de Barrio (PIBA) de Comillas y Alto de San Isidro

Plan renovación integral del espacio Público: Pan Bendito se cuida (\*)

Vive la calle. Viva el comercio

Centro de mayores en Comillas (\*)

Renovación y mejora calle Comuneros de Castilla (\*)

Equipo de actuación distrital (\*)

## LATINA

### Actuaciones continuación de 2016

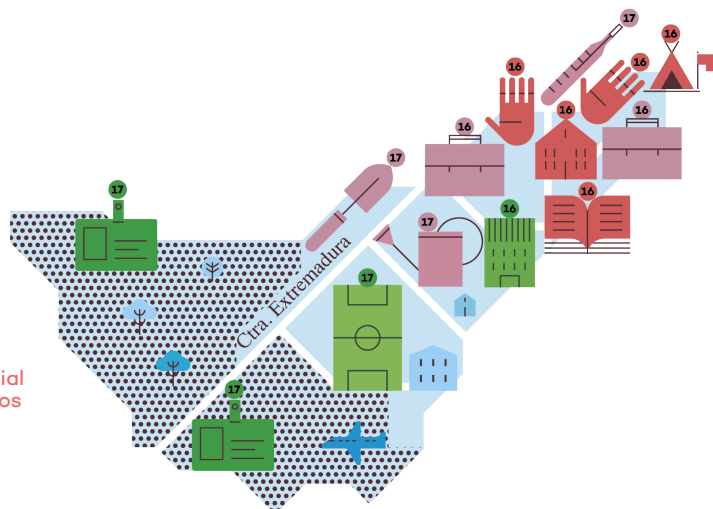
Plan integral de convivencia en el ámbito educativo

Plan de intervención social en la zona de Los Cármenes (Caño Roto)

Plan de intervención social en la colonia de Los Olivos

Talleres de formación y empleo

Espacio joven "Auditorio Cerro Almodóvar"



### Actuaciones 2017

Taller de formación y empleo: jardinería y mantenimiento de zonas verdes

Taller de formación y empleo: pintura

Taller de formación y empleo sobre atención sociosanitaria a personas dependientes en el domicilio

Rehabilitación integral de la instalación deportiva básica IDB Castroserna

Equipo de actuación distrital (\*)

## VILLA DE VALLECAS

### Actuaciones continuación de 2016

Santa Eugenia Fresh (apoyo comercio minorista)

Vallecas Labora: talleres formación y empleo

Remodelación zona verde Camino Vasares



### Actuaciones 2017

Vallecas Incluye: programa de inserción laboral

Instalación deportiva básica (IDB) Colonia Vilda

Remodelación instalación deportiva básica (IDB) Puerto Lumbreas

Remodelación del auditorio al aire libre del Parque de Avda de La Gavia

Acondicionamiento de la instalación deportiva básica (IDB) Puerto Porzuna (pista patinaje)

Espacio de igualdad. Obras de acondicionamiento local

Instalación deportiva básica (IDB) Ensanche de Vallecas

Estudio de viabilidad para la ampliación del túnel en el Camino del Pozo del Tío Raimundo

Ampliación del servicio de educación social

Actividades complementarias en los centros municipales de mayores

Encuentro Internacional de Barrios Vulnerables

Plan Integral de Barrio (PIBA) UVA Villa Vallecas

## VICÁLVARO

### Actuaciones continuación de 2016

Acciones piloto para mejora de las condiciones de habitabilidad en La Cañada Real

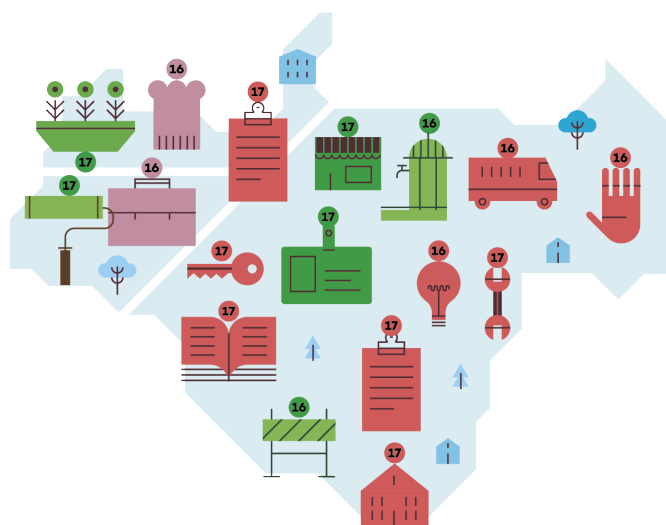
Programa de intervención social en La Cañada Real de Las Merinas

Mantenimiento de vehículo para La Cañada Real Galiana

Talleres de fomento de empleo, formación e inserción laboral

Renovación integral zona verde entre C/ Cordel de Pavones y Avenida Democracia

Mejora de accesibilidad en Calle Villablanca



### Actuaciones 2017

Estudio sociológico de grupos vulnerables del distrito

Medidas en materia de accesibilidad universal (\*)

Alternativas habitacionales: dotación plazas de alojamiento urgente (\*)

Plan Integral de Barrio (PIBA) en San Cristóbal de Los Angeles

Plan integral de barrio (PIBA) en Ambros y parcelas 14 y 15 de Valdebernardo

Remodelación participada de la Plaza Juan Rof Carballo

Fomento del pequeño comercio: mejora de la señalética de la zona comercial (\*)

Mejora del entorno urbano zona peatonal anillo verde (\*)

## SAN BLAS-CANILLEJAS

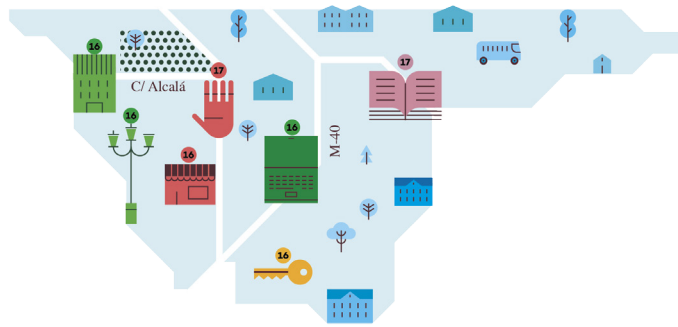
### Actuaciones continuación de 2016

Campaña de dinamización del pequeño comercio: "Ruta de la Tapa"

Vivienda pública en alquiler con dotaciones sociales para el barrio

Proyecto Plaza Cívica (\*)

Proyecto Centro Social San Blas (\*)



### Actuaciones 2017

Plan Integral de Barrio (PIBA) Gran San Blas (Arcos) y Simancas

Fomento del empleo: lanzadera y escuela de formación/talleres empleo

## TETUÁN

### Actuaciones continuación de 2016

Proyecto de apoyo a personas en situación de vulnerabilidad residencial en Ventilla y Buenasvistas

Diversidad y convivencia. Proyecto de mediación escolar e intercultural

Co-cuidados/ ludotecas de barrio/ espacios de cuidado de menores

Seminario de apoyo al autoempleo, empleo autónomo y cooperativas laborales distrito

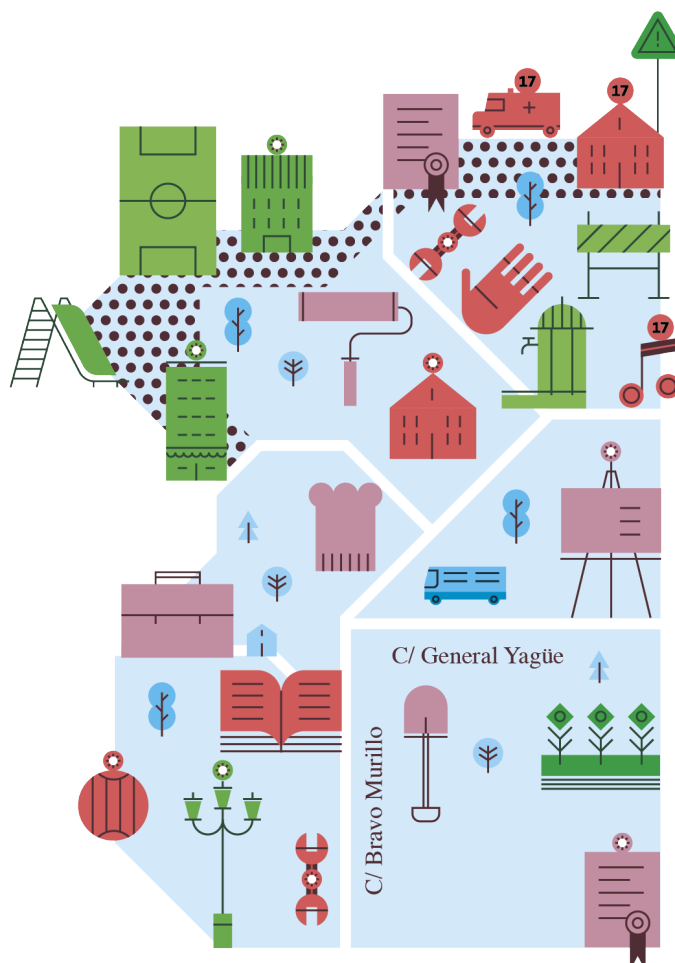
Proyecto escuela de capacitación profesional para el comercio minorista de alimentación (\*)

Talleres de formación y empleo

Proyecto de mejora de accesibilidad

Centro de día y centro de mayores (\*)

Escuela Infantil (\*)



### Actuaciones 2017

Intervención social comunitaria en materia de salud mental para jóvenes

Proyecto de apoyo a las personas en situación de vulnerabilidad residencial en Almenara y Valdeacederas (\*)

Planes Integrales de Barrio (PIBAS) de Ventilla-Almenara y Bellas Vistas

Acondicionamiento del Parque Rodríguez Sahagún para varios usos (\*)

Proyecto agrocomposta en Tetuán (\*)

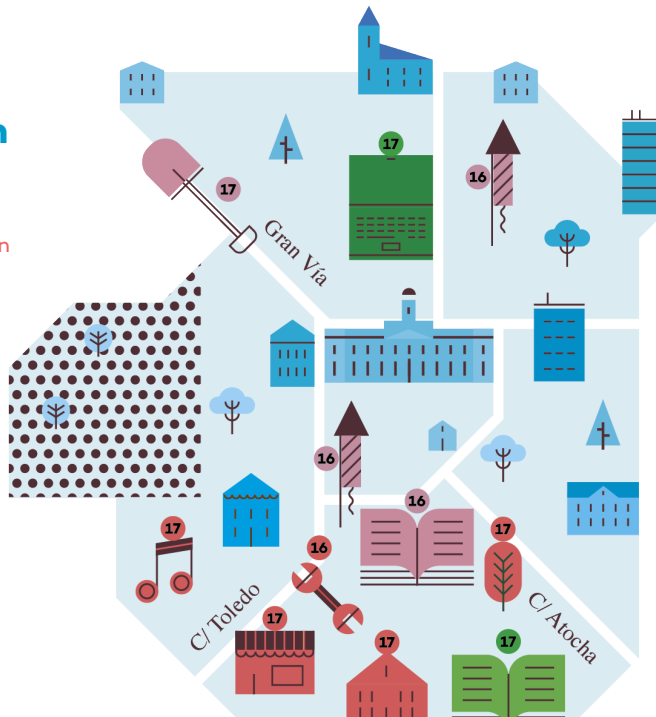
Construcción de Escuela Infantil en parcela CEIP Juan Ramón Jiménez y reforma integral del CEIP Juan Ramón Jiménez

## CENTRO

### Actuaciones continuación de 2016

Lavapiés, rehabilitación para la equidad

Taller de dinamización comunitaria



### Actuaciones 2017

Centro de promoción de consumo sostenible.  
Mercado de San Fernando

Centro de transformación de la agroecología.  
Mercado de San Fernando

Espacio de co-working La Paloma. Centro de Promoción de la economía social y nodo de energía sostenible del Proyecto MARES

Escuela de música y espacio de convivencia (\*)

Rehabilitación sostenible (\*)

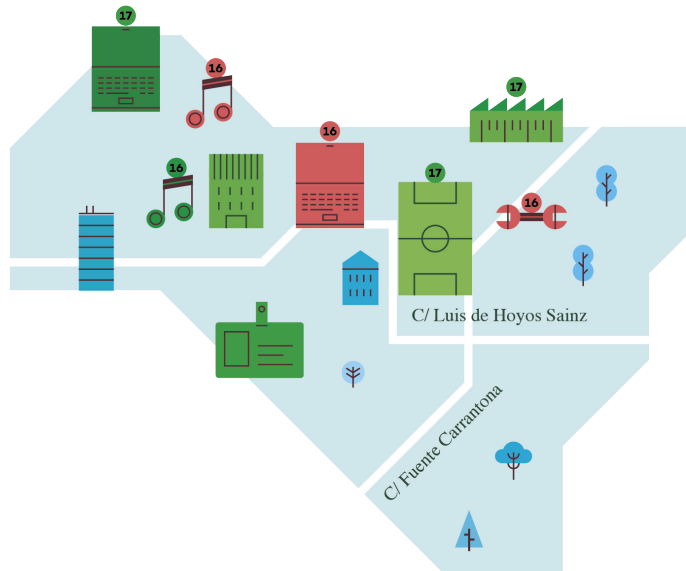
Mejora y adecuación Colegio Moreno Rosales (\*)  
Embajadores

## MORATALAZ

### Actuaciones continuación de 2016

Proyecto recalificación espacio urbano dentro del área vulnerable de Moratalaz

Construcción Escuela de música en Moratalaz



### Actuaciones 2017

Actividades culturales para la integración social a través de la música

Proyecto de desarrollo de diagnóstico de Corresponsabilidad elaborado en el Espacio de igualdad del distrito

Plan Integral de Barrio (PIBA) en el Ruedo y Polígonos A y C - \*El Vandel

Ejecución de nueva pista deportiva básica en la parcela de la C/ Mérida

Proyecto colaborativo de mejora urbana en los polígonos A y C

Diagnóstico de accesibilidad y movilidad en el espacio interbloques del distrito de Moratalaz

## CIUDAD LINEAL

### Actuaciones continuación de 2016

Taller de empleo viveros y jardines

Seminario Viaje Empleo en zona García Noblejas

Reforma de la C/Alcalá en Quintana/Pueblo Nuevo

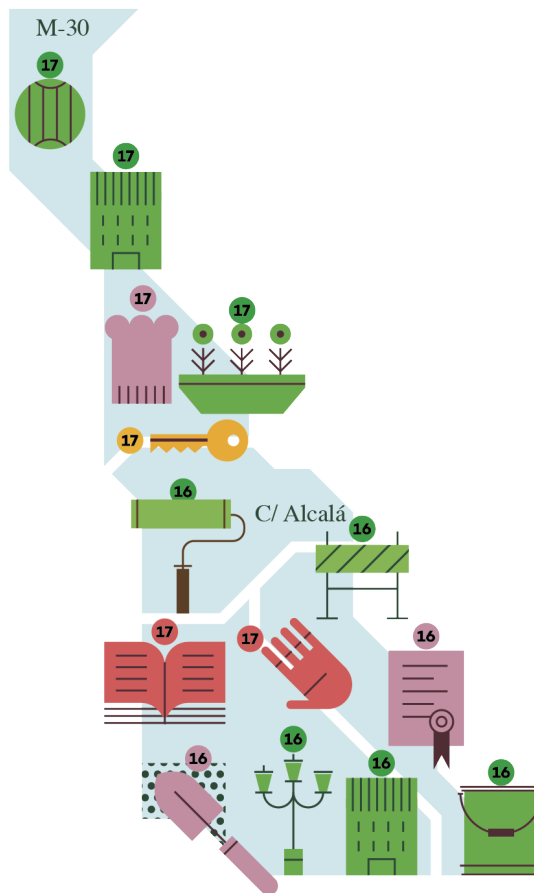
Reforma de las plazas de Misterios y La Reverencia en Quintana

Mejora de escena urbana y rehabilitación de zonas verdes en Pueblo Nuevo, barrio Bilbao y zonas limítrofes García Noblejas

Rehabilitación escena urbana y zonas Verdes barrio La Elipa

Adecuación y accesibilidad edificio Calle Gandhi

Mejoras entorno urbano de la Calle Jazmín



### Actuaciones 2017

Intervención en el ámbito educativo

Intervención social y mediación intercultural en Pueblo Nuevo y Quintana

Vivienda pública en alquiler con dotaciones sociales para el barrio (\*)

Taller de formación y empleo

Rehabilitación de instalaciones deportivas básicas (IDB) del distrito

Parque de la Almudena y zona verde de Vital Aza

Centro Sociocultural (\*) en Pueblo Nuevo

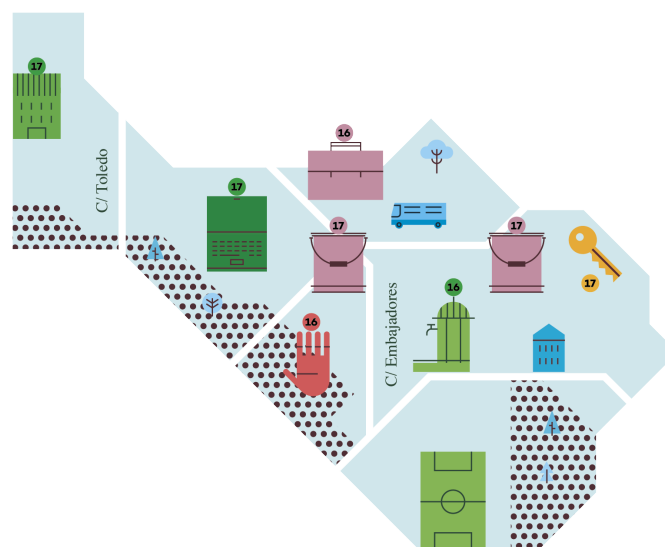
## ARGANZUELA

### Actuaciones continuación de 2016

Plan de Intervención socioresidencial

Recuperación del espacio público y suelo dotacional

Polideportivo Legazpi



### Actuaciones 2017

Vivienda pública en alquiler con dotaciones sociales (\*)

Talleres de formación y empleo

Nuevo equipamiento polivalente. Centro cultural y centro de mayores en Imperial (\*)

## HORTALEZA

### Actuaciones continuación de 2016

Continuación actuaciones sociales educativas y de ocio en la UVA

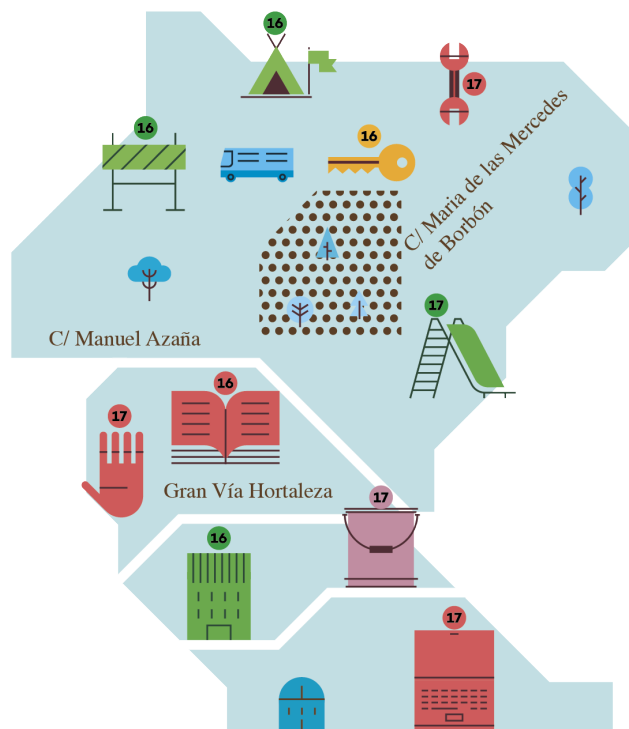
Vivienda pública en alquiler con equipamiento social

Ampliación escalera con problemas de tránsito en C/ Hernández Colón, 26

Actuación con zona infantil y de mayores en C/ Provençó

Rehabilitación del antiguo colegio Rubén Darío para albergar la Casa de las Mujeres

Centro cívico en Manoteras



### Actuaciones 2017

Red de nodos de compostaje en los barrios vulnerables. Mejora de la calidad urbana e intervención educativa

Programa educativo para prevenir conflictos racistas

Plan Integral de Barrio (PIBA) en Uva de Hortaleza

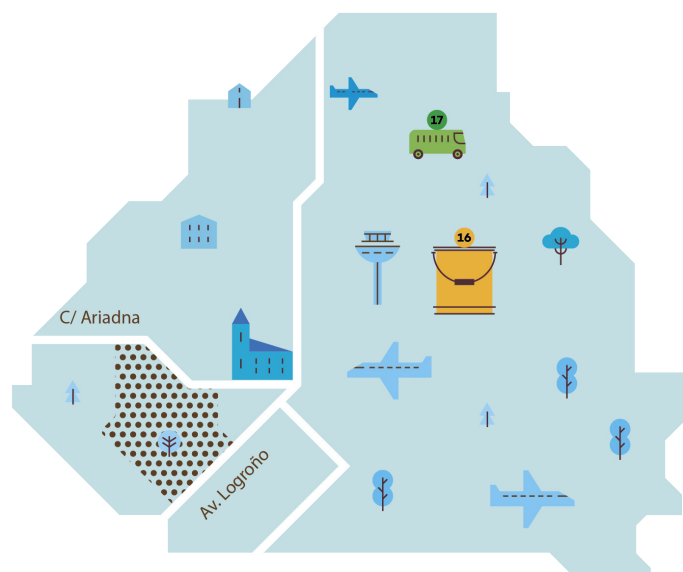
Taller de formación y empleo y jardinería

Mejora de la conexión peatonal entre los barrios de UVA y Parque de Santa María

## BARAJAS

### Actuaciones continuación de 2016

Rehabilitación urbana integral en barrio Aeropuerto (fachadas). Plan MAD-RE



### Actuaciones 2017

Autobús directo al Hospital Ramón y Cajal (\*)



# FUENCARRAL - EL PARDO

## Actuaciones continuación de 2016

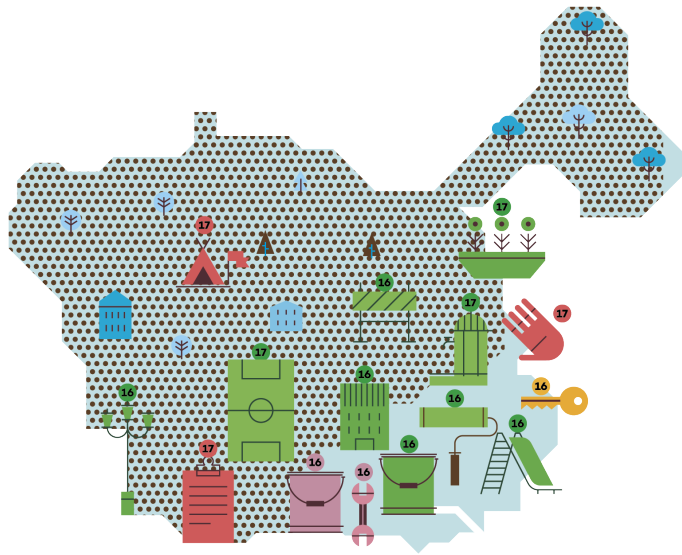
Proyecto de intermediación para alquiler social

Taller de mantenedor y reparador de edificios

Talleres de dinamización comunitaria

Mejora de espacios públicos, calidad paisajística y supresión de barreras arquitectónicas en:

- El barrio de Begoña
- Zona poblados A y B
- Barrio La Coma
- Barrio del Pilar
- Pueblo de Fuencarral
- Barrio de Santa Ana
- Barrio de El Pardo
- Peñagrande



## Actuaciones 2017

Programa de dinamización juvenil

Plan Integral de Barrio (PIBA) de Virgen de Begoña

Proyecto de integración sociolaboral y emprendimiento social (subvenciones a entidades sin ánimo de lucro)

Proyecto de mejora de espacios públicos y calidad paisajística barrio del Pilar

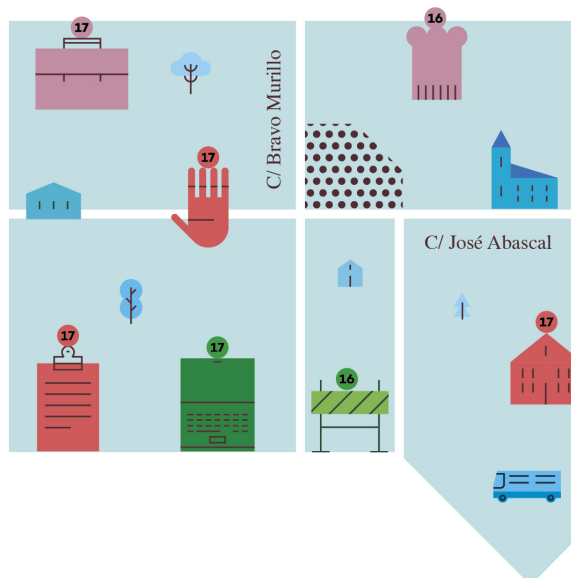
Mejora del entorno de la pista deportiva del barrio de Santa Ana

# CHAMBERÍ

## Actuaciones continuación de 2016

Taller de formación y empleo de atención a la dependencia especialmente

Plan de mejora de la urbanización, movilidad y accesibilidad de la vía pública en la C/Trafalgar



## Actuaciones 2017

Estrategia de equidad de género

Programa de atención sociocomunitaria a la población mayor y sola

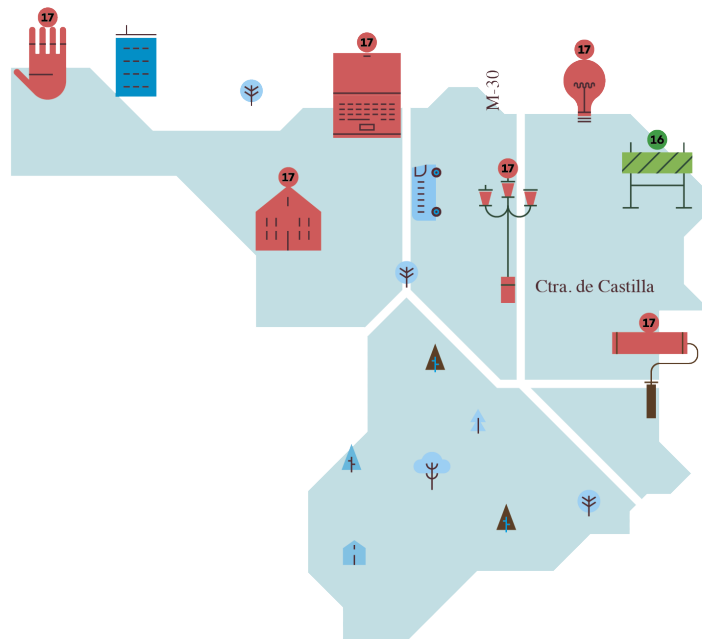
Programa integral de alojamiento e intervención (\*)

Programa de ayudas para la economía y empleo local (\*)

## MONCLOA - ARAVACA

### Actuaciones continuación de 2016

Mejora de accesibilidad y supresión de barreras arquitectónicas en Valdezarza



### Actuaciones 2017

Programa de alojamientos alternativos y acompañamiento sociolaboral

Proceso participativo y proyecto para la reforma de Giner de los Ríos (\*)

Trabajo de intervención comunitaria

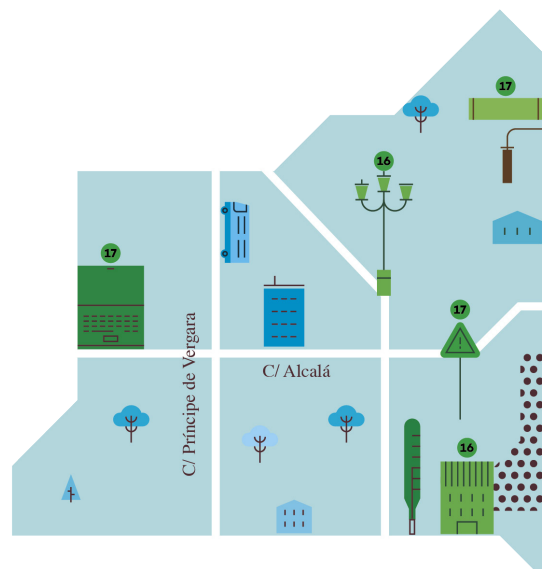
Programas para el casco antiguo de Aravaca

## SALAMANCA

### Actuaciones continuación de 2016

Mejora entorno urbano de Guindalera Vieja

Nuevo centro municipal de salud y centro comunitario en Fuente del Berro (\*)



### Actuaciones 2017

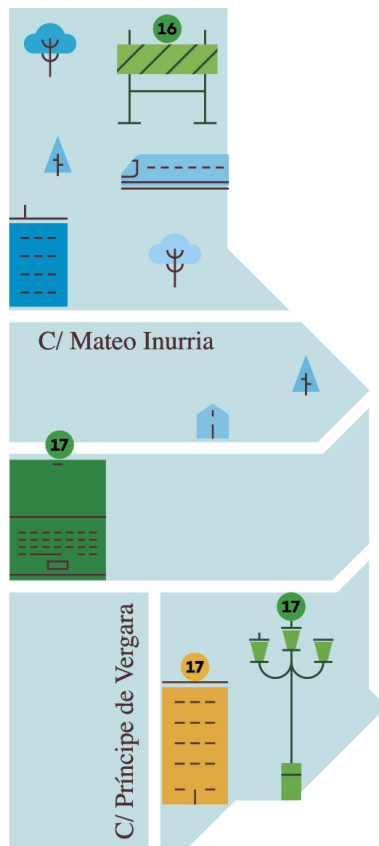
Ampliación de mejora del entorno urbano en Guindalera Vieja

Intervención artística en medianera del CEIP Amador de los Ríos

## CHAMARTIN

### Actuaciones continuación de 2016

Prolongación de la C/ Mauricio Legendre en sentido norte entre las calles de Padre Francisco Palau y Quier y Manuel Caldeiro



### Actuaciones 2017

Diagnóstico pormenorizado de la infravivienda en Prosperidad y Ciudad Jardín

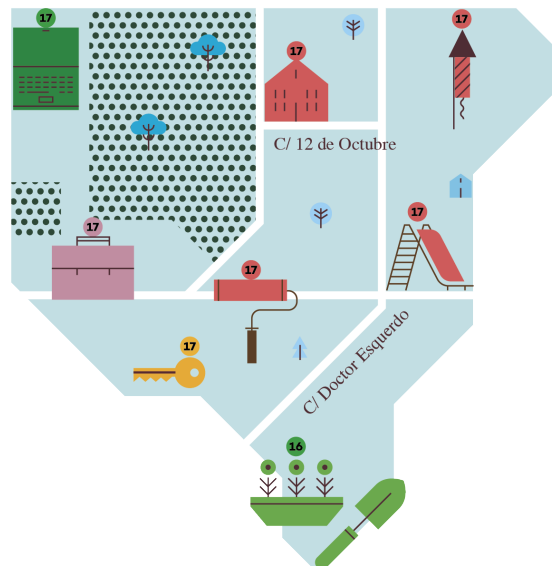
Ejecución de plaza peatonal y microintercambiador de Alfonso XIII

Ejecución de una plaza en el cruce de las calles Pradillo/Marqués de Santillana/Mantuano en Ciudad Jardín

## RETIRO

### Actuaciones continuación de 2016

Arreglo de pavimentos, calzadas, mobiliario urbano y alcorques en zonas degradadas del barrio de Adelfas



### Actuaciones 2017

Creación Escuela de Padres CEIP Quevedo

Actividades complementarias en centros públicos del distrito

Proyecto participativo de innovación en patios escuela infantil y colegios públicos del distrito

Actividades de dinamización y mejora de accesibilidad peatonal en el puente de Pedro Bosch

Equipamiento-residencia para la 3ª edad

Taller de formación para desempleados dirigido a intervención con la infancia y adolescencia

Estudio de problemas de accesibilidad urbana en colaboración con tejido asociativo

