

Actividad durante la visita: mapa colaborativo de Isaac Cordal



Alba Gil García

2024

ÍNDICE

1. Isaac Cordal
2. C.A.L.L.E.
3. Metodología
4. Objetivos generales
5. Visita
6. Trabajo posterior
7. Bibliografía y fuentes
8. Enlaces de interés
9. Mapa y documentos anexos

1. ISAAC CORDAL

Isaac Cordal es un artista nacido en Pontevedra en 1974. Estudió en la facultad de Bellas artes en la Universidad de Pontevedra, la Escola de Cantería de Pontevedra y el Camberwell College of Arts de Londres.

Su obra artística incluye escultura y fotografía en el entorno urbano. La serie de piezas más conocidas es **Cement Eclipses**. Esta consiste en una serie de fotografías de pequeñas esculturas (alrededor de 15cm) que el autor coloca en el entorno urbano.



Fuente: cementeclipses.com

Estas obras sirven como metáfora al artista para reflexionar sobre política, burocracia, el poder, ... y pueblan la calle de pequeños hombres grises que muestran pequeñas escenas de la cotidianidad humana y con los que es fácil empatizar.

Se pueden encontrar estas pequeñas esculturas por varias ciudades del mundo, como Bilbao, Málaga, Bruselas, Gaeta, Bayona o Montreal y, aunque Isaac Cordal complementa su obra en la calle con documentación fotográfica en exposiciones y museos, nunca hay un recorrido oficial ni dice dónde están localizadas sus obras, para que sea el propio espectador el que las descubra en las calles.

2. C.A.L.L.E

El festival de intervenciones artísticas en el espacio público C.A.L.L.E. comenzó en 2013, como una iniciativa de la Asociación de Comerciantes de Lavapiés en colaboración con Madrid Street Art Project. La iniciativa pretendía potenciar la creación artística en el barrio de una manera abierta y participativa, y de contribuir a su disfrute de un modo cercano y cotidiano.

Durante varios días, el barrio de Lavapiés se convierte en una galería al aire libre, donde algunos comercios ceden sus fachadas para que los artistas intervengan sobre ellas. Aprovechando esto, hay eventos relacionados, música, visitas culturales y, en general, una revitalización de la vida cultural de un barrio con una vida sociocultural tan activa como es Lavapiés.

En 2019, Madrid Street Art Project propuso a Isaac Cordal hacer una obra en las calles de Lavapiés como artista invitado de la VI Edición de C.A.L.L.E. y, durante esa edición, Cordal instaló alrededor de una treintena de esculturas en farolas, marquesinas de autobús, cornisas, ... poblando Lavapiés de nuevos vecinos que contemplan, cada uno a su manera, la demolición y reconstrucción del barrio.

3. METODOLOGÍA

La intervención de Isaac Cordal en Lavapiés es una estupenda oportunidad para conocer un barrio que, con su origen castizo y su multiculturalidad actual, presenta unas características únicas. A pesar de ser un barrio relativamente céntrico, no es muy conocido por los alumnos y alumnas y puede ser un buen punto de entrada a la hora de ver realidades sociales y culturales de otras personas.

Así mismo, Lavapiés puede servir de telón de fondo para tratar temas como la inmigración, las iniciativas ciudadanas e institucionales a la hora de tratar temas sociales, la gentrificación o el arte callejero ilegal, todos ellos temas de actualidad que, muchas veces, no pueden abordarse en el aula por la falta de tiempo o de contexto.

La metodología didáctica se hace proponiendo un recorrido y usando las obras como marco para hacer un diálogo con los alumnos y alumnas que promueva que sean ellos mismos los que discurren los conceptos en torno a los que los artistas estructuran sus obras. Esto fomenta no sólo el debate, la participación y el expresar distintas opiniones, sino la creación de un pensamiento crítico propio. Se usarán también recursos de gamificación a la hora de afrontar la visita, convirtiendo la ciudad en un campo de juego donde el alumnado podrá reconocer a los distintos artistas que la pueblan y como se relacionan con su público de forma muchas veces anónima.

Las obras de Isaac Cordal, gracias a su pequeño tamaño y a los lugares en los que están colocados, harán que, al buscarlas de forma activa, los alumnos y alumnas empiecen a ver la ciudad que habitan con más atención, pudiendo reconocer otras obras de pequeño formato y haciendo que los pequeños detalles, que nos pasan desapercibidos por ser cotidianos, se vuelvan visibles. Por último, se sugerirán, en el punto 7. Trabajo posterior, otras actividades relacionadas con el arte urbano y la obra de Isaac Cordal para hacer con el alumnado, tanto desde el entorno escolar como de manera independiente que complementan una visión al arte urbano de pequeño formato escondido en las calles de Madrid.

Además, la creación de un mapa favorecerá la colaboración de toda la clase en un entorno más distendido fuera del aula.

Durante la visita, el alumnado irá buscando las obras de Isaac Cordal y otras obras de pequeño tamaño que pueden pasar desapercibidas.

4. OBJETIVOS

- Promover el conocimiento del arte fuera de los circuitos oficiales
- Usar el arte urbano y el grafiti como puntos de entrada a la hora de acercar al alumnado al mundo del arte desde un ambiente menos restrictivo y de libre acceso a pie de calle
- Fomentar la curiosidad del alumnado al recorrer la ciudad con una mirada crítica
- Favorecer la orientación, tanto con nuevas tecnologías como con mapas, a la hora de moverse por la ciudad
- Usar obras artísticas como punto de partida para debatir conceptos, como la burocracia, el desapego con la naturaleza o la gentrificación

5. VISITA

La obra de Isaac Cordal está concebida para ser encontrada “por casualidad”, por lo que no hay un itinerario correcto a la hora de realizar esa visita. Debido a esto, el hacer un recorrido marcado no sólo es complicado, sino que quita parte del interés a la hora de abordar las obras y desvirtúa la intención del autor, que evita el dar el número de obras que coloca y su localización exacta para que el encontrarlas tenga también un componente de juego con el espectador y le exija un trabajo por su parte a la hora de encontrar a sus personas grises.



Fuente: <https://streetartutopia.com/2014/01/30/2013-collection-isaac-cordal/homeless-anderletch-belgium-cement-eclipses-by-isaac-cordal-2013-in-13/>

El inicio de la visita está en la **Rotonda de Embajadores**, metro embajadores, frente a los muros de la Tabacalera, como punto más bajo del mapa y un lugar de fácil acceso y localización dentro del barrio. A partir de ahí, dependiendo del tipo de visita escogida durante la preparación en el aula se podrá tomar un rumbo u otro.

Si se escoge la opción **complementaria a la visita de arte urbano en Madrid**, se rodearán los muros de la Tabacalera, para luego subir por la Calle Embajadores y torcer en la Calle Sombrerete hasta la Plaza de Arturo Barea, donde hay varias obras de interés. Se volverá a subir por la Calle Embajadores para terminar la visita a la altura del Teatro Pavón.

En esta opción nos encontraremos con una gran cantidad de obras. Los **Muros de la Tabacalera**, iniciativa promovida desde CSA Tabacalera (Centro Social Autogestionado) y Madrid Street Art Project, buscan recuperar los muros del edificio de la Tabacalera, promocionar el arte urbano y profesionalizar a los artistas. Se han llevado a cabo tres ediciones en 2014, 2016 y 2019 y, tras la pandemia, el proyecto ha quedado paralizado por las instituciones, sacándose el centro social del edificio en Junio de 2023 para realizar obras. Durante la visita se explican varios artistas:

- **Boa Mistura** son un colectivo madrileño, que se hace llamar así (significa “buena mezcla” en portugués) porque sus integrantes tienen distinta procedencia laboral (arquitectura, diseño gráfico, ...). Sus obras buscan un fin social para mejorar los lugares en los que se encuentran, promoviendo la participación de la gente que vive en la zona para revitalizar lugares deprimidos socioeconómicamente, usando el arte como herramienta del cambio. Son autores del repinte de las cúpulas del Mercado de la Cebada y varias colaboraciones como la hecha en

las Favelas de Brasil (con el documental “Luz nas vielas” como complemento) o en la Cañada Real de Madrid (en la imagen).



Fuente: https://www.lasexta.com/noticias/sociedad/el-colectivo-de-artistas-boa-mistura-llena-de-color-la-canada-real-con-la-colaboracion-de-los-vecinos-la-gente-crea-una-obra-de-arte-que-es-suya_201807115b4617790cf23626d2cd61d6.html

- La obra plástica de **Kenor** es multidisciplinar, jugando con la *sinestesia* (sensación subjetiva propia de un sentido, determinada por otra sensación que afecta a un sentido diferente) y que tiene como base la interpretación visual de la música electrónica en torno a dos factores principales: el ritmo y el equilibrio. Usando el compás en la música como color, el conjunto de líneas forma el ritmo de la obra, comenzando las obras, no desde un punto de vista plástico sino como una canción. Sus obras son fragmentos sonoros por el efecto sinestésico de los colores y movimientos capturados visualmente



Audio de la obra: <https://vimeo.com/824672384>

Fuente: <https://elkenor.com/tram-barcelona-espronceda-mural>

- Tanto **Pelucas Pilas Bubbles** (en los muros de la Tabacalera) como su hermano gemelo **Liqen** usan el arte urbano y los murales como forma de denuncia social. Es interesante comprobar como dos personas genéticamente idénticas pueden usar los mismos temas y materiales de formas totalmente distintas. Mientras que Liqen tiene un estilo más esquemático, en el que el mensaje llega más directamente, las influencias de la historia del arte que tiene Pelucas, como el Surrealismo, la psicodelia y, sobre todo, la inspiración para personajes que toma de la figura de El Bosco, hacen que cueste más encontrar esta crítica social que está presente en sus obras



Fuente: <https://elemmental.com/2019/09/17/entrevista-pelucas/>

- **Nemo's** también incorpora la crítica social en sus obras a través de figuras grotescas con cara de angustia que representan su visión del mundo cotidiano, muy en línea también de los hombres grises de Cement Eclipses. Su nombre, en latín, significa "nadie" y, al ponerle un "s" se convierte en "de nadie" y esto simboliza su visión de que el arte sólo tiene validez como crítica social si no es de nadie, porque es la única manera de que sea de todos y, para ello, debe estar en la calle, al ser esta un espacio público de libre circulación donde todo el mundo tendría acceso a la obra, a diferencia de los museos, galerías o espacios artísticos más tradicionales.



<https://www.malatintamagazine.com/nemos-el-artista-que-nos-muestra-el-paso-del-tiempo/>

Ya fuera de los muros de la Tabacalera, todo el barrio de Lavapiés sirve de marco a varios festivales de arte urbano. Dentro de ellos **C.A.L.L.E** sigue teniendo presencia actualmente, realizándose entre Abril y Mayo de forma prácticamente anual. Este festival quiere potenciar la unión del arte con lo cotidiano, reivindicando la calle como espacio expositivo. Algunos de los artistas que se pueden ver durante el recorrido son:

- **Gorka Gil**, que sustituye en el bar "El rincón guay" una obra de Concreto, perteneciente a la edición de V edición de C.A.L.L.E., dedicada a Mame Mbaye, mantero del barrio de Lavapiés que murió de un ataque al corazón tras una persecución policial. La obra de Gorka Gil, reivindica la presencia del colectivo LGTBQ+ mediante la metáfora de la fruta con una estética desenfadada y alegre bajo el lema "Frutas de todos los sabores. Amor para todos los gustos" con un toque de ironía porque, como el mismo dice en su instagram, "yo sólo veo una manzana, una naranja y un plátano. Si te imaginas cosas es cosa tuya ..."



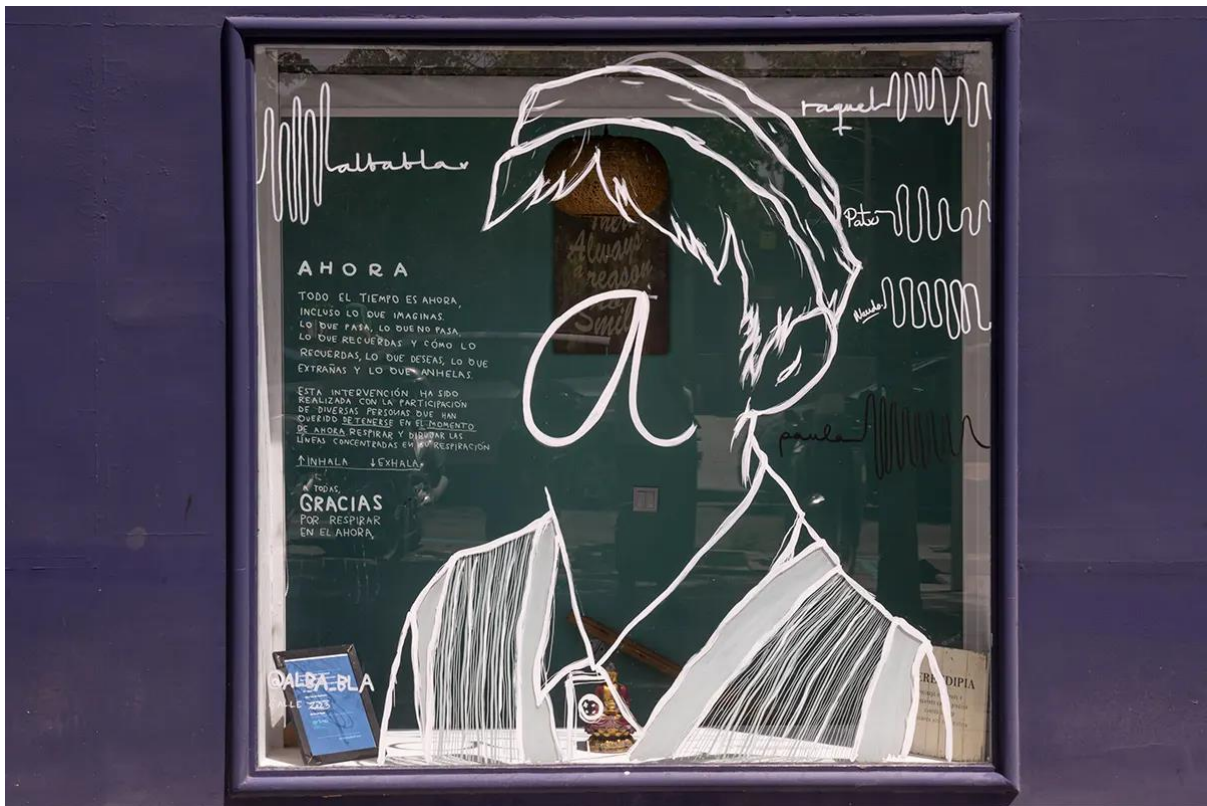
Fuente: <https://www.gorkagil.com/walls/>

- Una obra que necesita una mención especial es **La Década**, realizada en el Bar “Donde da la vuelta el viento”, realizada en colaboración con el Centro de Mayores de Antón Martín como artistas invitados especiales. En ella aportan color a los escaparates, retratando escenas de la cara más castiza del barrio de Lavapiés



<https://enlavapiés.com/noticias/calle2023-conoce-obras-artistas/>

- La obra de **Alba Bla** en el Arima Centro multifuncional está también en el recorrido, buscando fundir la palabra a la imagen de una forma más parecida a cómo se haría en la ilustración que en el muralismo.



<https://enlavapies.com/calle23/arima-centro-multifuncional/>

Pero, aunque C.A.L.L.E. es el principal festival de arte urbano de Lavapiés, no ha sido el único en pasar por las calles del barrio. En el año 2020 **Urvanity** compaginó las exposiciones en distintas galerías en Madrid con obras a pie de calle. Entre ellas, en Lavapiés podemos encontrar:

- **D*Face** que, con su obra “Run Away” hace una reflexión sobre las relaciones, el deterioro de los sentimientos y la huida de los problemas con una estética que continúa el trabajo de los artistas Pop Art de los años 80. Sus obras siempre incluyen unas alas, derivadas de su logo: una simplificación del casco alado de Hermes, el mensajero de los dioses de la mitología griega, con el que se identifica a la hora de dejar mensajes en forma de arte callejero.



Fuente: <https://www.urvanity-art.com/es/news/entrevista-artista-dface/>

- Justo frente a esta obra, Urvanity invitó a **Ever** a intervenir como parte del programa “Walls 2020”. Su forma de trabajar le obliga estudiar el lugar en el que se va a situar su obra para que esta hable del espacio que habita. Por eso Ever recorre las calles, habla con la gente e, incluso, llega a vivir una temporada en la zona que va a pintar. En el mural que pintó en Lavapiés hay referencias a los gatos, objetos del rastro y a la multiculturalidad del barrio. De fondo, y como punto de partida, sitúa el cuadro de La Danza de Matisse, como una forma de englobar todo ese espacio multicultural que es el barrio de Lavapiés.



Fuente: <https://eversiempre.com/naturaleza-muerta-lavapies-madrid-spain-2020/>

Fuera de festivales de arte urbano, también destacan obras tremendamente grandes como la que llevaron, de forma conjunta, **Okuda San Miguel y Bordalo II**. En ella, hacen la cara de un chimpancé en relieve, aprovechando una esquina, en la que cada artista hacía una pared con su propio estilo.

Bordalo II se caracteriza por hacer sus creaciones a partir de lo que va recogiendo o encontrando en la basura. Usa chatarra, restos de ropa o calzado, material de construcción desechado, residuos de todo tipo, plástico o madera y, fijándolo a la pared, consigue dar una tridimensionalidad a sus obras, que luego pinta para resaltar los detalles más concretos.

Mientras que la zona de Bordalo es oscura y resaltada por ese 3d, el estilo de **Okuda San Miguel** es diametralmente opuesto, destacando por la combinación que hace de geometría y colores llamativos. Okuda es un fiel seguidor de la teoría del color, de la que ha llegado a escribir libros como “Colouring the world”, donde explica sus ideas sobre la psicología del color y la manera en que él concibe las relaciones de los colores entre sí y cómo nos influyen.



Fuente: <https://saltandopormimundo.com/una-foto-una-historia-street-art-en-madrid-okuda-y-bordalo/>

Fuera ya del recorrido de la visita de arte urbano, durante el **Mapeo libre** que pueden hacer los alumnos al buscar las obras de Isaac Cordal, es interesante el ver que no es el único artista que ha apostado por el pequeño formato a la hora de abordar la calle. Y es que Lavapiés está repleto de pequeñas joyas que compiten por nuestra atención con los grandes murales.

- **Diana Larrea** es una de estas artistas cuya obra “Calles distinguidas” pasa desapercibida, ya que imita los típicos azulejos con el nombre de la calle que pueblan los barrios antiguos de Madrid. Mientras que las placas oficiales muestran una imagen idealizada de la calle, Larrea pone la propia realidad, “con el propósito de señalar ante los viandantes el indudable estado de abandono que padece esta zona del centro de la capital” y “destacar la indiferencia con la

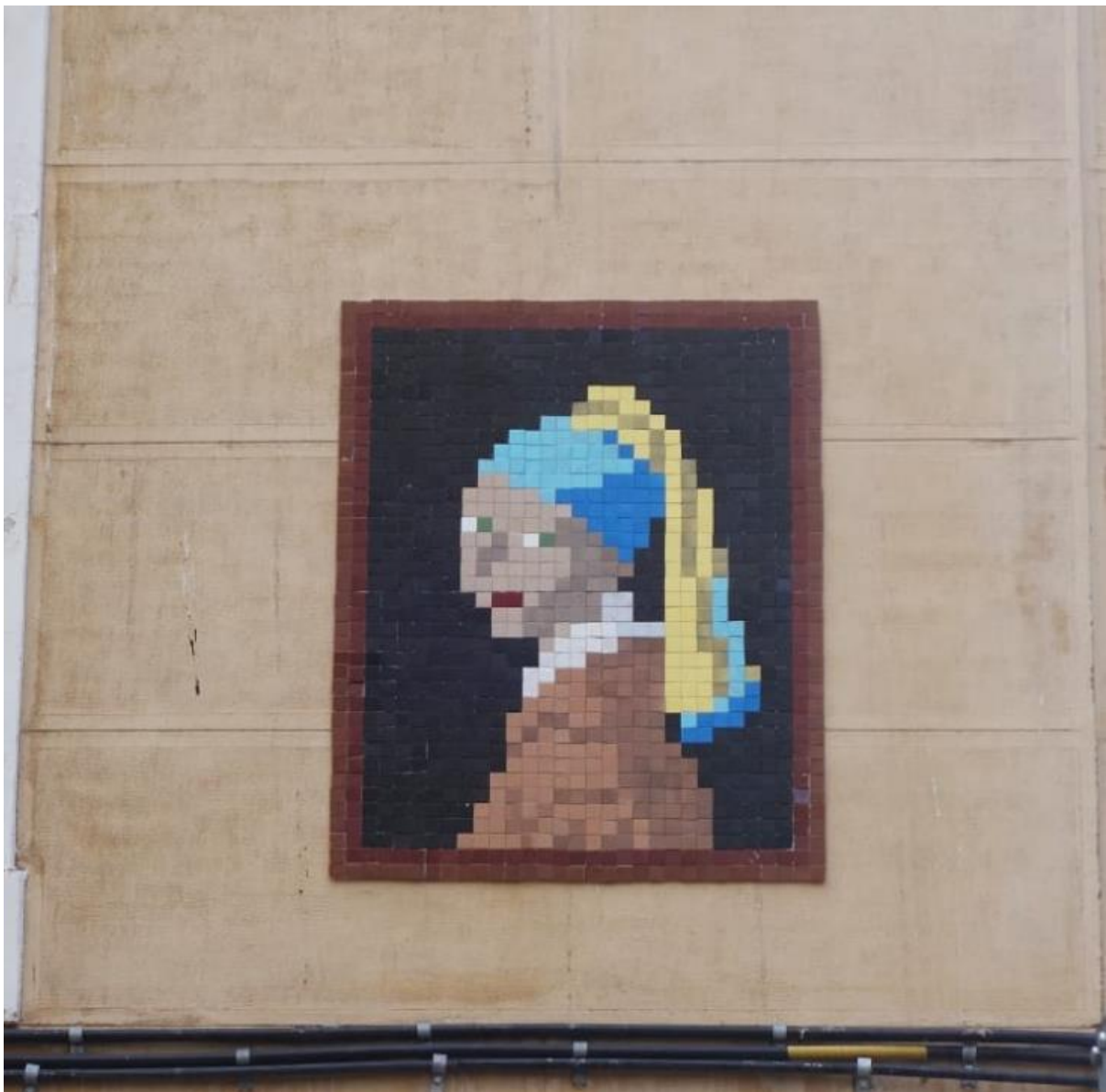
que las autoridades municipales se ocupan de este enclave histórico”. La iniciativa fue incluida como propuesta a la convocatoria de la Asociación de Artistas Visuales de Madrid con motivo de la Noche en Blanco de 2010. Al ser excluida de la convocatoria, una semana antes de la celebración de la Noche en Blanco y a plena luz del día, colocó de forma ilegal un total de cinco placas en distintas calles del barrio, de las cuales persisten 4, ya que la de la Calle Rodas se perdió al ser derribado el edificio en el que se encontraba. El pequeño formato y su discreción al imitar señales oficiales hacen que estas obras sean evitadas por los operarios municipales por el simple hecho de que no logran identificarlas como obras ilegales



Fuente: https://www.dianalarrea.com/es/a_publico_10.html

- **Basket of Nean** también usa azulejos, pero no desde la imitación de los azulejos de las calles, sino de una técnica más antigua: el mosaico. Siguiendo la estética de otros artistas urbanos, como **Invader** (el máximo representante a nivel internacional de esta técnica), Nean se inspira en las imágenes pixeladas de los juegos antiguos de 8bits, y hace su propio logo: una canasta

de baloncesto pixelada y simplificada a la que le ha puesto ojos y que está, se vea claramente o no, en sus obras. En Lavapiés destacan varias obras de su serie de Colores Montana que, al estilo de las obras de Andy Warhol, presentan su logo sobre fondo de azulejos pintados a mano con cada uno de los colores de sprays de la marca Montana y, también, obras más antiguas en diversos estados de conservación que reinterpretan cuadros famosos como “La joven del píxel” o “El caballero de la mano en el píxel”, basados en la “Joven de la Perla” de Vermeer y “El caballero de la mano en el pecho” de El Greco. Con motivo de su primera exposición en solitario en La Panartería, galería de arte contemporáneo de la calle Mesón de Paredes 72, ha unido una gran variedad de piezas a las que ya estaban presentes en el barrio de Lavapiés creándose una pequeña exposición de su obra que, a petición del artista y al igual que pasa con la obra de Isaac Cordal, no tiene un recorrido o mapa, sino que se quiere que el espectador recorra el barrio para encontrarlas.



Fuente: <https://www.instagram.com/basketofnean/>

- **Inopia** también aprovechó su exposición en La Panartería para llenar el barrio de Lavapiés de las criaturas llamadas “Inopia”, una especie de ovejas/pájaro nacidas de su obra Deep, un autorretrato físico y psíquico con la técnica de dibujo automático. Los y las Inopia representan las mentes inquietas, la voluntad de buscar el porqué de las cosas, la imaginación y la curiosidad que lleva a remover, inspeccionar y conocer. A raíz de su exposición en La Panartería, hizo varias colaboraciones, entre otras, con Nean en la calle, donde los Inopia juegan con los mosaicos.



Fuente: Foto propia

- **Take the Topo**, como su propio nombre indica, ha hecho del animal su marca de identidad y ha llenado de Topos todo Madrid e, incluso, varias ciudades del mundo. Como artista cree que el arte es la expresión más sincera y pura, para compartir lo que siente, piensa y se pregunta día a día. Al intervenir en la calle, la convierte en un canal de comunicación donde puede compartir pensamientos, reflexiones y sentimientos, y despertar la curiosidad y positividad de la gente que las ve. Topo usa distintos materiales y formatos, pero en Lavapiés, además de las

pegatinas y los paste-up (o carteles de papel pegados con engrudo), podemos encontrar varias esculturas hechas con moldes de silicona y luego pintadas y pegadas en la pared. Todas ellas son distintas, al ser pintadas a mano, pero siempre presentan, al menos, el hocico y los dientes del animal como seña de identidad.



Fuente: https://www.facebook.com/TakeTheTopo/?locale=es_LA

- **1000House/Muso** tiene una estética muy definida, inspirada en la cultura underground, los comics pulp y las imágenes de fanzines antiguos. Sus obras tienen una gran variedad de formatos y, aunque usa también el spray y hace grafiti, sus art toys y esculturas son su obra más presente en Lavapiés, destacando el murciélago antropomorfo “Bati”, que hace en resina a partir de moldes, pinta con spray y pega por las calles. Es, además un artista que no teme interactuar con el espectador a cara descubierta, por ejemplo, cuando le quitaron el “Bati” que había colocado esa misma noche en el barrio de la Latina y colocó en la misma localización un altar con velas en su memoria con la foto que le habían enviado, por redes sociales, las personas que se lo habían llevado



Fuente: <https://www.instagram.com/1.000house/?hl=es>

- La obra de **Wolf** ha ido variando a lo largo del tiempo, reflejándose en distintos formatos que han ido cambiando según las necesidades del propio artista, siendo uno de los ejemplos más característicos del llamado “getting up” o “hacerse ver” que practican grafiteros y artistas ilegales como forma de ganar fama dentro del panorama del arte urbano. Las imágenes de Wolf pueden encontrarse a lo largo de todo el mundo, sobre todo en forma de pegatina y, aunque suelen variar cada cierto tiempo, su logo y el eslogan “everybody knows Wolf” suele estar siempre presente.



Fuente: <https://madridstreetartproject.com/wolf-es-famoso/>

- **E1000** es, a día de hoy, de los artistas más originales en arte urbano. Sus obras van desde lo más puramente figurativo a lo más abstracto, centrado principalmente en la geometría y el color. Destaca como un artista que sabe mirar la calle desde un punto de vista totalmente propio, muchas veces con un gran componente de improvisación (haciendo sus obras a partir de lo que encuentra por su camino), que contrasta con su perfeccionismo a la hora de aplicar la geometría, revitalizando espacios olvidados o degradados de una forma muy sutil. Destacan en el barrio de Lavapiés, pero están por toda la ciudad, sus firmas, en las que aprovecha las rejillas de edificios (sobre todo portales o ventanas) y recalca trozos con rotulador, spray o materiales que encuentra en el camino, hasta que se puede leer su nombre, llevando un paso más allá el “tag” o firma que los grafiteros llevan escribiendo en las calles desde los años 60.



Fuente: <https://www.instagram.com/e1000/>

- **Yipi yipi yeah** se caracterizan por su tono irónico y humorístico, trabajando sobre todo sobre el mobiliario urbano y las señales de tráfico. Gracias al aprovechamiento de los elementos que las componen, y con pequeñas pero ingeniosas intervenciones, resignifican el espacio vial para dar mensajes sobre lo cotidiano, temas de actualidad o reinterpretar obras de arte conocidas. Por todo Madrid hay estas señales, sobre todo en las de “prohibido el paso”, que, al igual que la obra de Isaac Cordal, pretenden invitar al espectador a observar más conscientemente el entorno urbano, a la vez que cambian algunas de las rutinas y automatismos que se tienen en nuestra vida diaria.



Fuente: <https://streetartcities.com/cities/madrid/markers/19901>

- **El Rey de la Ruina** tiene varios motivos que siempre están presentes en sus obras, pero el más representativo es el de los corazones. El artista fue diagnosticado con cardiomegalia, presentando un corazón más grande de lo normal y acabó convirtiendo su defecto físico en su sello personal, usándolo para compartir positividad. Sus corazones varían entre los que son más anatómicos y los que se parecen más al símbolo de amor romántico, pero siempre presentan las venas y arterias en la parte superior como forma de diferenciarlos, por ejemplo, de los famosos corazones de la M-30 (cuyo autor/autora todavía está por descubrir). En Lavapiés, además, cuenta con un mural de gran tamaño (400 m²) hecho en 2015 como parte de una iniciativa de arte urbano e igualdad de género en colaboración con el Ayuntamiento de Madrid y Madrid Street Art Project. En él, con la estética colorida que caracteriza sus trabajos legales, parte de una frase de Rosa Luxemburgo para desplegar su característica iconografía, incluyendo su corazón, resultando una imagen contundente y un mensaje directo.



Fuente: <https://liganacionaldegraffiti.com/el-rey-de-la-ruina>

- **Soga 303** cambia de material según el medio que necesite. Es un artista es un artista multidisciplinar que va cambiando el material según va necesitando, siempre que sean maleables, lo que le permite adaptar la pieza al soporte. Sus influencias son el street art (que conoció durante su adolescencia), el mundo de la animación, el anime y la cultura japonesa y los art toys. Dentro del arte urbano de Madrid sus obras más reconocibles, presentes en Lavapiés, son las que tienen la cara de Sogy, un mapache que funciona también como su logotipo y que podremos ver en placas de silicona, pegatinas, carteles o grafiti.



Fuente: <https://www.instagram.com/303soga/?hl=es>

- **Ferrol Mola** es un artista con gran presencia en todo Madrid a pesar de que, como su nombre indica, es gallego. Sus obras son fácilmente reconocibles por el “makako”, una cara sonriente amarilla con la boca cosida que recuerda al típico “smiley” que usa en todas sus obras, y que suele acompañar con el mensaje “Ferrol Mola” ya que, como él mismo indica, “suelo acompañar al makako con el lema Ferrol Mola para dar un poco de amor a la ciudad en la que nací, que lo necesita. No sé qué es lo que me pasa, pero no puedo parar de pintarlo en cada sitio al que voy, es como si estuviese poseído. Si llego a algún sitio nuevo, hasta que no pongo Ferrol Mola no se me pasa la fiebre”. Dentro de su obra, destaca el homenaje que hizo al legendario grafitero madrileño Muelle en una línea de pegatinas que están por todo Lavapiés y la campaña de solidaridad con Palestina hecha durante la Navidad de 2023 y se complementan con las sandías que pueden encontrarse por todo el barrio como metáfora de la bandera palestina.



Fuente: <https://www.facebook.com/profile.php?id=100064532118260>

6. TRABAJO POSTERIOR

Posteriormente a la visita, se pueden buscar de forma independiente el resto de obras no vistas durante la visita. Algunas de las maneras de hacer la búsqueda son las siguientes:

- **Dividir el barrio en cuadrantes** y escoger un área limitada para que los alumnos lo recorran y busquen las obras.
- Mapear una zona concreta del barrio, **buscando además otras obras de pequeño tamaño** que puedan pasar desapercibidas entre los grandes murales que existen en Lavapiés.
- Aprovechando si hay varias clases dentro del mismo grupo de edad, dividir el barrio entre ellos, haciendo un **mapeado conjunto entre todos** que luego se unirá en el mapa colaborativo.

Una vez elegida la opción más adecuada para el alumnado, se debe escoger el soporte sobre el que se va a realizar el mapa. Gracias a las nuevas tecnologías, hoy en día hay varios modos de mapear una ciudad. Desde aplicaciones como google maps, hasta el más tradicional mapa analógico.

Aunque se proporciona un mapa de Lavapiés, que sirve como base para ir haciendo el recorrido, en el aula se debe encontrar la opción que más se ajuste a los alumnos y alumnas a la hora de realizar la visita.

La opción más simple es imprimiendo el **mapa** que se proporciona y sean los propios alumnos los que vayan marcando las zonas de búsqueda y las obras encontradas. La obra encontrada puede registrarse con un dibujo o con una fotografía de la misma si los alumnos y alumnas tienen teléfono móvil disponible. Puede también ser el propio profesor el que vaya registrando las obras si el alumnado no tiene permitido el uso del móvil. Anotando la localización de la figura encontrada se puede ir añadiendo imágenes al mapa posteriormente.

Opciones digitales y apps de mapeo, como Google Maps permiten registrar el recorrido con GPS y añadir fotos tomadas durante el mismo, por lo que son una herramienta muy útil a la hora de elaborarlo, permitiendo retocarlo, ampliarlo (útil si son varias las clases que van a hacerlo) y compartirlo.

Mediante **redes sociales** se puede registrar la actividad, compartiendo las imágenes tomadas, con su localización, en redes sociales tipo instagram (como *interventionspublicspace*, cuenta de instagram hecha por alumnos de Bachillerato como parte de un proyecto de clase) o en galerías de imágenes como Flickr



interventionspublicspace

Siguiendo ▾

Enviar mensaje



39 publicaciones

36 seguidores

44 seguidos

run by students as part of their class projects

inopia.town y detripasaerosol siguen esta cuenta

Fuente: <https://www.instagram.com/interventionspublicspace/?hl=es>

Otras ideas para hacer posteriormente a la visita son las siguientes:

- Visitar otros barrios, como el de **Malasaña**, donde se pueden encontrar las obras de los artistas que se han visto durante el recorrido, y que serán reconocibles con facilidad.
- Buscar otras series de artistas, que han colocado en las calles y han invitado al espectador a encontrar, como los muñecos que **Wolf** colocó en 2012, cuyos detalles están en el siguiente enlace:

https://www.flickr.com/photos/wolf_street_artist/7135996681/in/album-72157623706896291/

- Buscar los 20 **Inopia** que hay en el barrio de Lavapiés y que se colocaron con motivo de la exposición del artista en La Panartería e incluirlos en el mapa.
- Buscar las 4 placas que se conservan de las “Calles Distinguidas” de **Diana Larrea** y compararlas con las placas oficiales del Ayuntamiento de Madrid. ¿Cuál es la que representa mejor la realidad? Incluir las en el mapa
- Buscar e incluir en el mapa las firmas de **E1000** localizadas en el barrio de Lavapiés, sobre todo en los portales de casas. Intenta replicar las firmas de E1000 o hacer tu propio nombre o tag en alguno de los modelos de reja de los documentos anexos.
- Visitar un espacio alternativo de arte contemporáneo relacionado con el arte urbano, como el CEART de Fuenlabrada o La Panartería o hacer una ruta con guía dedicada a uno de estos artistas
- Visitar el espacio “Esta es una plaza” donde, además de huerto urbano y espacio comunitario, hay una gran cantidad de murales
- Visitar alguno de los festivales de arte callejero de Madrid, como C.A.L.L.E. o Pinta Malasaña y participar en las actividades que complementan las obras
- Buscar otras obras que jueguen con las experiencias cotidianas en la ciudad y que cambien la forma que tiene la gente de interactuar con ella.
- Hacer una intervención en el entorno escolar basadas en la obra de Isaac Cordal, como la llevada a cabo en el IES Cinca-Alcanadre de Alcolea de Cinca (Huesca), por la profesora Mónica Muñoz, con un grupo de 8 alumnos y alumnas de 4º de E.S.O. El proyecto artístico concluyó con la exposición de los trabajos en el centro y se puede consultar en el siguiente enlace:

<https://dgafprofesorado.catedu.es/2019/05/08/intervenciones-en-el-entorno-basadas-en-la-obra-de-isaac-cordal/>

7. BIBLIOGRAFÍA Y FUENTES

Amstrong, Simon. *Street art*

Cooper, Martha. *One week with 1UP*

Banksy, *Wall and Piece*

Cordal, Isaac. *Cement Eclipses*

AA.VV. *Street Art guide Madrid*

Castleman, Craig. *Getting up. Hacerse ver, el graffiti metropolitano en Nueva York*

San Miguel, Okuda. *Colouring the world*

Sorando, Daniel y Ardura, Álvaro. *First, we take Manhattan. Se vende ciudad, la destrucción creativa de las ciudades*

Gálvez, Felipe y Figueroa, Fernando. *Firmas muros y botes, historia social y vivencial del graffiti autóctono*

Berti, Gabriela. *Pioneros del graffiti en España*

Danysz, Magda. *Antología del arte urbano*

AA.VV. *Art is not a crime (Catálogo)*

Cooper, Martha y Chalfant, Henry. *Subway Art*

Asociación Polígono Cultural. *Ensayos urbanos*

<https://cementeclipses.com/portfolio/eclipses-de-cemento-malaga-spain/>

<https://cementeclipses.com/wp-content/uploads/2014/01/cmntclps.pdf>

<https://artsandculture.google.com/story/DAWRq3nHjWHqjw>

<https://truthout.org/articles/where-theres-smoke-theres-fire-art-exhibit-calls-viewers-to-confront-fascism/>

8. ENLACES DE INTERÉS

Artículos y webs

<https://www.instagram.com/isaaccordal/?hl=es>

<https://www.instagram.com/cementeclipses/?hl=es>

<https://cementeclipses.com/>

https://www.youtube.com/watch?v=4_RP8lzqoZU

<https://artsandculture.google.com/story/DAWRq3nHjWHqjw>

<https://www.willflyforfood.net/gotta-catch-em-all-go-street-art-hunting-in-george-town-penang-malaysia/>

<https://www.instagram.com/interventionspublicspace/?hl=es>

https://www.flickr.com/photos/wolf_street_artist/7135996681/in/album-72157623706896291/

<https://dgafprofesorado.catedu.es/2019/05/08/intervenciones-en-el-entorno-basadas-en-la-obra-de-isaac-cordal/>

<https://streetartcities.com/cities/madrid>

Redes sociales de artistas

<https://www.instagram.com/isaaccordal/?hl=es>

<https://www.instagram.com/okudart/?hl=es>

https://www.instagram.com/b0rdalo_ii/?hl=es

<https://www.instagram.com/pintamalasana/?hl=es>

<https://www.instagram.com/ferrol.mola/?hl=es>

<https://www.instagram.com/1.000house/?hl=es>

<https://www.instagram.com/banksy?igshid=MW1sdTR6a3ZraG5pYw%3D%3D>

<https://www.instagram.com/yipiyipiyeah/>

<https://www.instagram.com/basketofnean/>

https://www.instagram.com/la_panarteria/?hl=es

Material audiovisual de arte urbano y grafiti

<https://youtu.be/26OxHeonXJQ?feature=shared>

<https://www.youtube.com/watch?v=gKRNLXghU94>

<https://www.youtube.com/watch?v=uc6ilGFywDg>

https://www.youtube.com/watch?v=O3V62Ms_xj8

https://www.youtube.com/watch?v=56r_ZSHJy34

<https://youtu.be/26OxHeonXJQ?feature=shared>

<https://youtu.be/G00zQGzi2w8?feature=shared>

<https://youtu.be/y4GpSEyJzjE?feature=shared>

<https://youtu.be/WSZzS3A5fOU?feature=shared>

<https://youtu.be/WhrU--WmFNw?feature=shared>

https://www.youtube.com/watch?v=tAb_2yiOFFU

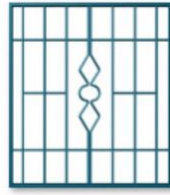
9. MAPA Y DOCUMENTOS ANEXOS



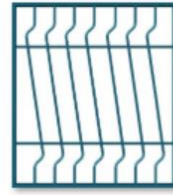
A2



A12



A17



A21



B1



B14



C10



S1



S4

Fuente: <https://goodhandsmanitas.com/servicios/rejas-para-puertas-y-ventanas/>

